



## ข้อมูลข่าวสารเพื่อสร้างการรับรู้สู่ชุมชน ครั้งที่ ๓๙ / ๒๕๖๓

ลำดับ	เรื่อง	หน่วยงาน	เอกสารประกอบ
<b>มาตรการด้านการป้องกันและการให้ความช่วยเหลือจากการแพร่ระบาดของโรคติดเชื้อไวรัสโคโรนา 2019 (COVID-19)</b>			
๑.	ยา! หน้ากากคือวัคซีนป้องกันโควิด-19 ที่ดีที่สุด	สำนักนายกรัฐมนตรี	อินโฟกราฟิก ๑ ชุด
๒.	ศบค. อนุญาตบุคคล ๒ กลุ่มเดินทางเข้าไทย	สำนักนายกรัฐมนตรี	อินโฟกราฟิก ๑ ชุด
๓.	“มาตรการคนละครึ่ง” รัฐสนับสนุนค่าใช้จ่าย กระตุ้นเศรษฐกิจ	สำนักนายกรัฐมนตรี	อินโฟกราฟิก ๑ ชุด
๔.	ข่าวดี! ผู้ถือบัตรสวัสดิการแห่งรัฐรับเพิ่มคนละ ๕๐๐ บาท รวม ๓ เดือน กระตุ้นการใช้จ่าย	สำนักนายกรัฐมนตรี	อินโฟกราฟิก ๑ ชุด
<b>มาตรการด้านการสร้างโอกาส ความเสมอภาค และเท่าเทียมกันทางสังคม</b>			
๕.	แจกฟรี! เมล็ดพันธุ์ผักสวนครัว ๒๐๐,๐๐๐ ลิหี	กระทรวงเกษตรและสหกรณ์	อินโฟกราฟิก ๑ ชุด
๖.	แนวทางการขอรับช่วยเหลือเมื่อประสบภัย	กระทรวงมหาดไทย	อินโฟกราฟิก ๑ ชุด
๗.	กฟภ. ห่วงใย เตือนภัยการใช้ไฟฟ้าในช่วงฤดูฝน	กระทรวงมหาดไทย	อินโฟกราฟิก ๑ ชุด

### หมายเหตุ

๑. ข้อมูลดังกล่าวเป็นข้อมูลเพื่อการสร้างการรับรู้ที่มาจากทุกกระทรวง ตามบันทึกข้อตกลงความร่วมมือการบูรณาการเสริมสร้างการรับรู้สู่ชุมชน จึงขอวิงวอนหาข้อมูลเพิ่มเติมหรือขยายความข้อมูลที่ใช้เฉพาะพื้นที่ได้ตามความถูกต้องและเหมาะสม
๒. ให้จังหวัดนำข้อมูลเพื่อสร้างการรับรู้ตามแนวทางที่กำหนด ตามหนังสือกระทรวงมหาดไทย ด่วนที่สุด ที่ มท ๐๒๐๖.๒/ว ๑๔๔๙ ลงวันที่ ๕ มีนาคม ๒๕๖๒ เรื่อง แนวทางการสร้างการรับรู้สู่ชุมชน
๓. จังหวัดสามารถดาวน์โหลดข้อมูลข่าวสารเพื่อสร้างการรับรู้สู่ชุมชน ได้ที่ ช่องทางไลน์ (Line) กลุ่ม “ข้อมูลข่าวสารเพื่อสร้างการรับรู้” และเว็บไซต์กองสารนิเทศ สป. หัวข้อ “การสร้างการรับรู้สู่ชุมชน”

\*\*\*\*\*

ข้อมูลข่าวสารเพื่อสร้างการรับรู้สู่ชุมชน  
ครั้งที่ ๓๙ / ๒๕๖๓ วันที่ ๘ ตุลาคม ๒๕๖๓

กระทรวง สำนักนายกรัฐมนตรี

กรม / หน่วยงาน ศูนย์บริหารสถานการณ์การแพร่ระบาดของโรคติดเชื้อไวรัสโคโรนา 2019 (โควิด-19) (ศบค.)

หน่วยงานเจ้าของเรื่อง สำนักนายกรัฐมนตรี

ช่องทางการติดต่อ ศูนย์บริการข้อมูลภาครัฐเพื่อประชาชน โทร. ๑๑๑๑

๑) หัวข้อเรื่อง ย้ำ! หน้ากากคือวัคซีนป้องกันโควิด-19 ที่ดีที่สุด

๒) ข้อความสำหรับใช้ประชาสัมพันธ์

เรื่อง ย้ำ! หน้ากากคือวัคซีนป้องกันโควิด-19 ที่ดีที่สุด

ผลสำรวจพบคนไทยการ์ดตก สวมหน้ากากลดลงกว่า ๕๐% โดยขอประชาชนร่วมมือกัน สวมหน้ากากในสัดส่วนที่มากกว่า ๕๐% จึงจะสามารถลดการแพร่ระบาดของโควิด-19 ได้ ศบค. จึงขอเน้นย้ำ ประชาชนให้ปฏิบัติตาม ๖ มาตรการหลักอย่างเคร่งครัด เช่น เว้นระยะอยู่ห่างกันไว้ ใส่แมสก์ป้องกัน หมั่นล้างมือ ถือหลักสะอาด ปราศจากแอลกอฮอล์ เกร็งครัดไทยชนะ

อย่างไรก็ตาม ประเทศไทยได้รับคำชื่นชมจากหลายประเทศที่มีความสามารถในการป้องกันการแพร่ระบาด ซึ่งมาจากความร่วมมือของประชาชนทุกคน แต่ยังคงต้องใส่หน้ากากอนามัย และเว้นระยะห่างอยู่เสมอ ถึงแม้ว่าประเทศจะผ่อนคลาย แต่ประชาชนต้องเข้มงวด เพื่อให้สามารถปลดล็อกกิจกรรมต่าง ๆ ได้มากขึ้น และทำให้เศรษฐกิจเข้มแข็ง

\*\*\*\*\*

# คนไทย

## ใช้หน้ากาก

สวมหน้ากากไม่ถึง 90%

# หน้ากากคือวัคซีน ป้องกันโควิด-19 ที่ดีที่สุด

## ใช้หน้ากาก

เมื่อออกจากบ้าน

ภาพ: ศ.ดร.นพ.สุวิทย์ วิบุลย์ปิติ

ข้อมูลข่าวสารเพื่อสร้างการรับรู้สู่ชุมชน  
ครั้งที่ ๓๙ / ๒๕๖๓ วันที่ ๘ ตุลาคม ๒๕๖๓

กระทรวง สำนักนายกรัฐมนตรี

กรม / หน่วยงาน ศูนย์บริหารสถานการณ์การแพร่ระบาดของโรคติดเชื้อไวรัสโคโรนา 2019 (โควิด-19) (ศบค.)

หน่วยงานเจ้าของเรื่อง สำนักนายกรัฐมนตรี

ช่องทางการติดต่อ ศูนย์บริการข้อมูลภาครัฐเพื่อประชาชน โทร. ๑๑๑๑

๑) หัวข้อเรื่อง ศบค. อนุญาตบุคคล ๖ กลุ่มเดินทางเข้าไทย

๒) ข้อความสำหรับใช้ประชาสัมพันธ์

เรื่อง ศบค. อนุญาตบุคคล ๖ กลุ่มเดินทางเข้าไทย

ศูนย์บริหารสถานการณ์การแพร่ระบาดของโรคติดเชื้อไวรัสโคโรนา 2019 (โควิด-19) หรือ ศบค. มติ  
อนุมัติมาตรการผ่อนคลายเป็นอนุญาติให้บุคคลเดินทางเข้ามาในประเทศไทยได้ ๖ กลุ่ม ประกอบด้วย

๑) นักกีฬาต่างชาติ ที่จะเข้าร่วมการแข่งขันจักรยานทางไกลนานาชาติเฉลิมพระเกียรติ ระหว่างวันที่  
๖ - ๑๖ ตุลาคม ๒๕๖๓ ซึ่งนักกีฬาที่จะเดินทางเข้ามาจะดำเนินการ State Quarantine ตามที่กำหนด

๒) นักบินและลูกเรือบริษัท การบินไทย จำกัด (มหาชน) ใน Repatriation Flight หรือเที่ยวบินที่  
รับคนไทยกลับประเทศ รวมทั้งที่รับนักกีฬาเข้ามาในประเทศไทย และให้ดำเนินการกักตัวใน State Quarantine

๓) ผู้ถือวีซ่าประเภทคนอยู่ชั่วคราว (Non Immigrant) ประเภทต่างๆ เน้นเฉพาะนักธุรกิจที่ไม่มี  
ใบอนุญาตทำงานในประเภทต่างๆ พร้อมแสดงสำเนาบัญชีเงินฝากย้อนหลัง ๖ เดือนติดต่อกัน ไม่น้อยกว่า  
๕๐๐,๐๐๐ บาท

๔) ผู้ถือวีซ่าท่องเที่ยวสำหรับกลุ่ม Long Stay มีการตรวจลงตราประเภท Special Tourist Visa  
โดยต้องถูกกักตัวในจังหวัดที่กำหนด เป็นเวลา ๑๔ วัน แต่สามารถเดินทางออกนอกที่พักได้ไม่เกิน ๑ กิโลเมตร  
ซึ่งจะอยู่ในประเทศไทยได้ระยะยาว คือ ๙๐ วัน และต่อวีซ่าเพิ่มได้ ๒ ครั้ง รวม ๒๗๐ วัน หากต้องการ  
ข้ามจังหวัดต้องถูกจำกัดพื้นที่อีกครั้งนาน ๗ วัน

๕) ผู้ถือบัตร APEC Card เพื่อประโยชน์ในการขับเคลื่อนเศรษฐกิจ โดยเลือกประเทศที่มีความเสี่ยงน้อย  
เช่น ประเทศนิวซีแลนด์ ประเทศออสเตรเลีย ประเทศสิงคโปร์ เป็นต้น

๖) ผู้ที่ประสงค์จะพำนักในประเทศไทยในระยะสั้นและระยะยาว ผู้ที่มีความต้องการที่จะพำนัก ๖๐ วัน  
สามารถขอต่อได้อีก ๓๐ วัน พร้อมแสดงสำเนาบัญชีเงินฝากย้อนหลัง ๖ เดือนติดต่อกัน ไม่น้อยกว่า ๕๐๐,๐๐๐ บาท

\*\*\*\*\*



# อนุญาตบุคคล เดินทางเข้าไทย



01



ผู้ที่พำนักงาตักในระบ  
การลงทะเบียนวีซ่าทางไกล  
มายกเลิกวีซ่าลิมปประเทศ

02



ผู้ที่ปฏิบัติงานเรือ  
บริษัท การบินไทย จำกัด (มหาชน)  
ใน Repatriation Flight

03



ผู้ที่ขอวีซ่าประเภท  
คนต่างด้าว (Non-Immigrant)

04



ผู้ที่ขอวีซ่าท่องเที่ยวสำหรับ  
กลุ่ม Long Stay มีวีซ่าท่องเที่ยว  
พิเศษประเภท Special Tourist Visa

05



ผู้ถือบัตร APEC Card  
ไทย-อาเซียน  
การท่องเที่ยว

06



ผู้ที่ประสงค์จะพำนัก  
ในประเทศไทย  
S-Visa (สำหรับชาวต่างชาติ)

ข้อมูลข่าวสารเพื่อสร้างการรับรู้สู่ชุมชน  
ครั้งที่ ๓๘ / ๒๕๖๓ วันที่ ๘ ตุลาคม ๒๕๖๓

กระทรวง สำนักนายกรัฐมนตรี

กรม / หน่วยงาน สำนักนายกรัฐมนตรี

หน่วยงานเจ้าของเรื่อง สำนักนายกรัฐมนตรี

ช่องทางการติดต่อ ศูนย์บริการข้อมูลภาครัฐเพื่อประชาชน โทร. ๑๑๑๑

๑) หัวข้อเรื่อง “มาตรการคนละครึ่ง” รัฐสนับสนุนค่าใช้จ่าย กระตุ้นเศรษฐกิจ

๒) ข้อความสำหรับใช้ประชาสัมพันธ์

เรื่อง “มาตรการคนละครึ่ง” รัฐสนับสนุนค่าใช้จ่าย กระตุ้นเศรษฐกิจ

คณะรัฐมนตรีอนุมัติมาตรการ “คนละครึ่ง” โดยประชาชนจะต้องออกค่าใช้จ่ายครึ่งหนึ่งสำหรับซื้อสินค้าอุปโภค บริโภค และอีกครึ่งหนึ่งรัฐจะช่วยจ่ายให้ วงเงินสมทบไม่เกิน ๓,๐๐๐ บาท สำหรับการใช้จ่ายเท่ากับ หรือมากกว่า ๓,๐๐๐ บาท เพื่อเพิ่มกำลังซื้อให้แก่กลุ่มต่างๆ และบุคคลทั่วไป รวม ๑๐ ล้านราย ระหว่างวันที่ ๒๓ ตุลาคม - ๓๑ ธันวาคม ๒๕๖๓ โดยเน้นผู้ประกอบการรายย่อย คือ พ่อค้า แม่ค้าขายปลีกที่ไม่ใช่ร้านสะดวกซื้อ ผ่านระบบ อี - วอลเล็ท และ คิวอาร์ โคว์ด โดยพ่อค้า แม่ค้า และร้านค้ารายย่อยต้องลงทะเบียนเข้าสู่ระบบผ่าน [www.คนละครึ่ง.com](http://www.คนละครึ่ง.com) เพื่อรับเงินดังกล่าว ตั้งแต่วันที่ ๑ ตุลาคม ๒๕๖๓ เป็นต้นไป สำหรับร้านค้าที่ได้ลงทะเบียนเข้าร่วมโครงการชิมช้อปใช้และเราเที่ยวด้วยกันแล้ว ไม่ต้องลงทะเบียนใหม่

ทั้งนี้ บุคคลทั่วไปสามารถลงทะเบียนเข้าร่วมมาตรการผ่าน [www.คนละครึ่ง.com](http://www.คนละครึ่ง.com) ในวันที่ ๑๖ ตุลาคม ๒๕๖๓ เริ่มเวลา ๐๖.๐๐ น. เป็นต้นไป เริ่มใช้จ่ายได้ตั้งแต่วันที่ ๒๓ ตุลาคม ๒๕๖๓

มาตรการ “คนละครึ่ง” จะช่วยให้เกิดการกระตุ้นการใช้จ่าย เพิ่มกำลังซื้อ และลดค่าครองชีพ เมื่อมีผู้ใช้จ่ายใช้สอยเพิ่มขึ้น พ่อค้า แม่ค้า และร้านค้ารายย่อย จะช่วยเพิ่มเงินหมุนเวียนเพื่อต่อยอดในระบบซื้อขายต่อไป

\*\*\*\*\*



# คุณละครึ่ง

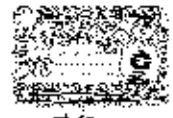
## บัตรเครดิตระดับเศรษฐีที่มี ข้อดี ลด 50% ทั่วโลก

ลงทะเบียนผ่าน  
[www.klcard.com](http://www.klcard.com)  
 เริ่ม 16 ต.ค. 63  
 จำนวน 10 ล้านสิทธิ์

### สิทธิประโยชน์

- ✳️ รัฐบาลสนับสนุน **50%**
- ✳️ สิทธิไม่เก็บ 150 บาท/คป./วัน หรือ สูงสุด ไม่เกิน **3,000 บาท**


**สภาพผลิตภัณฑ์**



มีบัตร  
ประจำตัวประชาชน

คนไทย  
อายุ **18 ปี+**  
ขึ้นไป

ไม่เสียค่าธรรมเนียม  
สวัสดิการแห่งรัฐ



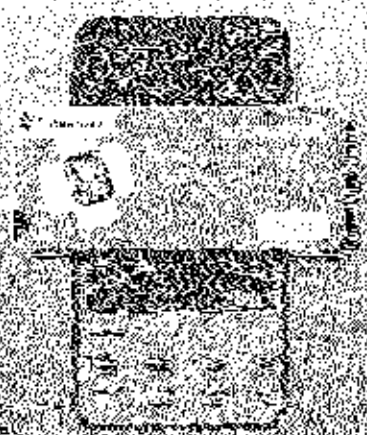
### การใช้สิทธิ์

ชำระผ่านแอปฯ  ซองทอง G-Wallet  
 ณ ร้านค้าที่รองรับโครงการ

รายละเอียดการใช้งานสิทธิ์: [www.klcard.com](http://www.klcard.com)

สิทธิบัตรมีจำนวน 23 ล้าน - 25 ล้าน สิทธิ์

บัตรมีอายุการใช้งาน 2 ปี



KL Card



คสช. เพิ่มวงเงินเบออสอีก

**500 บาท**

เพื่อบัตรสวัสดิการแห่งรัฐ

**14 ล้านคน**



**3 เดือน ตั้งแต่ ต.ค.-ธ.ค.63**

(จาก 200 บาท เป็น 700 บาท จาก 300 บาท เป็น 800 บาท/เดือน)



ข้อมูลข่าวสารเพื่อสร้างการรับรู้ชุมชน  
ครั้งที่ ๓๙ / ๒๕๖๓ วันที่ ๘ ตุลาคม ๒๕๖๓

กระทรวง กระทรวงเกษตรและสหกรณ์

กรม / หน่วยงาน กรมส่งเสริมการเกษตร

หน่วยงานเจ้าของเรื่อง กรมส่งเสริมการเกษตร

ช่องทางการติดต่อ โทรศัพท์ ๐ ๒๕๗๙ ๐๑๒๑ - ๒๗

๑) หัวข้อเรื่อง แจกฟรี! เมล็ดพันธุ์ผักสวนครัว ๒๐๐,๐๐๐ สิทธิ์

๒) ชื่อความสำคัญใช้ประชาสัมพันธ์

เรื่อง แจกฟรี! เมล็ดพันธุ์ผักสวนครัว ๒๐๐,๐๐๐ สิทธิ์

เริ่มแล้ว! กับโครงการ “สู้เย็นข้างบ้าน ต้านภัย COVID-19” ของกระทรวงเกษตรและสหกรณ์ ที่เปิดให้เกษตรกรและประชาชนทั่วไปที่สนใจในการปลูกพืชผักสวนครัว สามารถลงทะเบียนรับเมล็ดพันธุ์ได้ ฟรี! จำนวน ๒๐๐,๐๐๐ สิทธิ์

สำหรับเมล็ดพันธุ์พืชผักสวนครัว ๑ ชุด ประกอบด้วย ผักบุ้ง คะน้า ผักกาดขาวดั่งต้น แดงกวา กะเพรา และพริกชี้หนู เพื่อให้ประชาชนนำไปเป็นแหล่งอาหารสำหรับบริโภคภายในครัวเรือนได้ โดยสามารถลงทะเบียนรับเมล็ดพันธุ์ ได้ที่ <https://app.doae-gov.org/landing> ให้สิทธิ์ทะเบียนบ้านละ ๑ สิทธิ์เท่านั้น

\*\*\*\*\*



เข้าสู่เว็บไซต์

<https://app.doae-gov.org/landing>



หรือสแกน QR code

เพื่อสมัครเข้าร่วมโครงการ  
(เริ่ม 24 ก.ย. เวลา 12.00 น.)



คลิก ลงทะเบียน

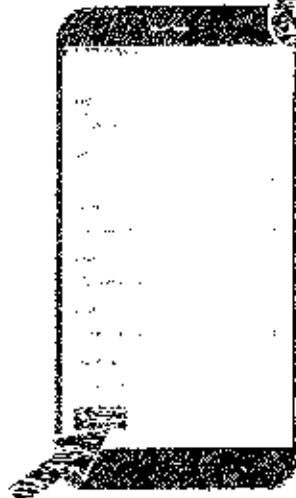
\* 1 คน / 1 ทะเบียนบ้าน = 1 สิทธิ์ \*



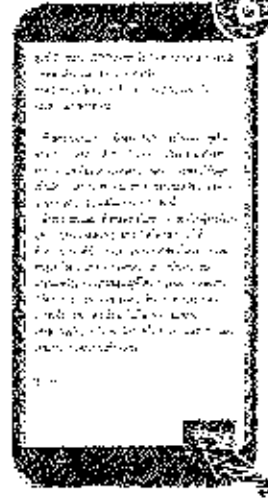
คลิก อนุญาต



กรอกข้อมูล  
ให้ครบถ้วน



คลิก ลงทะเบียน



ยืนยันการลงทะเบียน

ข้อมูลข่าวสารเพื่อสร้างการรับรู้สู่ชุมชน  
ครั้งที่ ๓๙ / ๒๕๖๓ วันที่ ๘ ตุลาคม ๒๕๖๓

กระทรวง กระทรวงมหาดไทย

กรม / หน่วยงาน กรมป้องกันและบรรเทาสาธารณภัย

หน่วยงานเจ้าของเรื่อง กรมป้องกันและบรรเทาสาธารณภัย

ช่องทางการติดต่อ สายด่วนนิรภัย โทร. ๑๙๙๙

๑) หัวข้อเรื่อง แนวทางการขอรับช่วยเหลือเมื่อประสบภัย

๒) ข้อความสำหรับใช้ประชาสัมพันธ์

เรื่อง แนวทางการขอรับช่วยเหลือเมื่อประสบภัย

กรมป้องกันและบรรเทาสาธารณภัย ได้ประชาสัมพันธ์แนวทางการช่วยเหลือประชาชนที่ได้รับผลกระทบจากภัยพิบัติ โดยมีวัตถุประสงค์เพื่อบรรเทาความเดือดร้อนเฉพาะหน้า ทั้งด้านอาหาร ที่อยู่อาศัย การดำรงชีพ การประกอบอาชีพ การช่วยเหลือผู้บาดเจ็บ และการช่วยเหลือครอบครัวผู้เสียชีวิต

ผู้ประสบภัยสามารถขอรับความช่วยเหลือได้ที่องค์กรปกครองส่วนตำบล หรือเทศบาลในพื้นที่เกิดภัยพิบัติได้ทันที โดยต้องเตรียมเอกสารหลักฐานสำหรับการติดต่อขอรับความช่วยเหลือ ดังนี้

๑) เอกสารยืนยันตัวตน อาทิ สำเนาหนังสือรับรองผู้ประสบภัย ที่ออกโดย สำนักงานเขตหรือ อปท. ที่เกิดภัย สำเนาบัตรประจำตัวประชาชน สำเนาทะเบียนบ้าน สำเนาเอกสารแสดงสิทธิในที่ดินหรือบ้าน สำเนาใบมรณะบัตร (กรณีมีผู้เสียชีวิต) และ หนังสือมอบอำนาจ (ถ้ามี)

๒) หลักฐานยืนยันความเสียหาย อาทิ เอกสารประกอบการรับความช่วยเหลือ (คำวิสุดซ่อมแซม หรือก่อสร้างที่อยู่อาศัยประจำ) สำเนาบันทกประจำวันของสถานีตำรวจ (ระบุความเสียหายโดยประมาณ) และ ภาพถ่ายความเสียหาย (ถ้ามี)

ทั้งนี้ ท่านสามารถสอบถามข้อมูลเพิ่มเติม หรือแจ้งเหตุสาธารณภัยได้ที่ สายด่วนนิรภัย โทร. ๑๙๙๙

\*\*\*\*\*

# แนวทาง ขอรับความช่วยเหลือ เมื่อประสบภัย

ปก.ได้วางแนวทางการช่วยเหลือผู้ประสบภัย ตามระเบียบ  
กระทรวงการคลังว่าด้วยเงินทดรองราชการเพื่อช่วยเหลือ  
ผู้ประสบภัยพิบัติกรณีฉุกเฉิน พ.ศ. 2562  
โดยได้มอบหมายให้ กองการขอรับความช่วยเหลือ  
ผู้ประสบภัยพิบัติกรณีฉุกเฉิน กระทรวงการคลัง เป็นผู้  
ดำเนินการให้ความช่วยเหลือผู้ประสบภัยกรณีฉุกเฉิน  
โดยมีหน่วยงานที่เกี่ยวข้อง ดังนี้



## เอกสารที่ผู้ประสบภัยสามารถติดต่อขอรับความช่วยเหลือ



**การขอรับเงินช่วยเหลือผู้ประสบภัยกรณีฉุกเฉิน**  
สามารถติดต่อขอรับได้ที่  
ศูนย์ช่วยเหลือผู้ประสบภัยกรณีฉุกเฉิน  
กระทรวงการคลัง โทร. 1784  
หรือที่ศูนย์ช่วยเหลือผู้ประสบภัยกรณีฉุกเฉิน  
ในพื้นที่จังหวัด



**การขอรับอาหารและเครื่องนุ่งห่ม**  
สามารถติดต่อขอรับได้ที่  
ศูนย์ช่วยเหลือผู้ประสบภัยกรณีฉุกเฉิน  
กระทรวงการคลัง โทร. 1784  
หรือที่ศูนย์ช่วยเหลือผู้ประสบภัยกรณีฉุกเฉิน  
ในพื้นที่จังหวัด

## สถานที่ยื่นเอกสารขอรับการช่วยเหลือ



**ศูนย์ช่วยเหลือผู้ประสบภัยกรณีฉุกเฉิน**

500 ถนนวิภาวดีรังสิต แขวงสามเสนใน เขตพญาไท กรุงเทพมหานคร 10660



**ศูนย์ช่วยเหลือผู้ประสบภัยกรณีฉุกเฉิน**

500 ถนนวิภาวดีรังสิต แขวงสามเสนใน เขตพญาไท กรุงเทพมหานคร 10660



กรมวิเทศนิตยสถานและกงสุลไทย กระทรวงการคลัง  
กระทรวงการคลัง โทร. 1784  
หรือที่ศูนย์ช่วยเหลือผู้ประสบภัยกรณีฉุกเฉิน  
ในพื้นที่จังหวัด

โทร. 1784  
หรือที่ศูนย์ช่วยเหลือผู้ประสบภัยกรณีฉุกเฉิน

ข้อมูลข่าวสารเพื่อสร้างการรับรู้สู่ชุมชน  
ครั้งที่ ๓๙ / ๒๕๖๓ วันที่ ๘ ตุลาคม ๒๕๖๓

กระทรวง กระทรวงมหาดไทย

กรม / หน่วยงาน การไฟฟ้าส่วนภูมิภาค (PEA)

หน่วยงานเจ้าของเรื่อง การไฟฟ้าส่วนภูมิภาค (PEA)

ช่องทางการติดต่อ PEA Call Center โทร. ๑๑๒๙

๑) หัวข้อเรื่อง กฟภ. ท่วงโฮ เตือนภัยการใช้ไฟฟ้าในช่วงฤดูฝน

๒) ข้อความสำหรับใช้ประชาสัมพันธ์

เรื่อง กฟภ. ท่วงโฮ เตือนภัยการใช้ไฟฟ้าในช่วงฤดูฝน

การไฟฟ้าส่วนภูมิภาค (PEA) แจ้งเตือนประชาชนในพื้นที่ฝนตกหนัก ฟ้าคะนอง และลมพัดกรรโชกแรง โดยขอให้ประชาชนหมั่นตรวจสอบอุปกรณ์ไฟฟ้าให้อยู่ในสภาพปกติ ไม่ควรใช้อุปกรณ์ไฟฟ้าเมื่อตัวเปียก พื้นแฉะ ควรเช็ดตัวให้แห้งก่อน และยืนบนพื้นที่แห้ง รวมทั้งหลีกเลี่ยงการใช้งานอุปกรณ์ไฟฟ้าชั่วคราว ในขณะที่มีพายุ - ฝนตกหนัก เช่น โทรทัศน์ และโทรศัพท์เคลื่อนที่

หากท่านพบเห็นระบบจำหน่ายของ PEA ชำรุดเสียหาย เช่น กิ่งไม้ ต้นไม้ ล้มทับสายไฟฟ้า เสาล้ม สายไฟฟ้าขาด อย่าเข้าไปใกล้เป็นอันตราย กรุณาแจ้งการไฟฟ้าส่วนภูมิภาคที่อยู่ในพื้นที่ใกล้บ้าน เพื่อให้เจ้าหน้าที่ผู้มีความชำนาญเข้าไปแก้ไขให้ความช่วยเหลือ โดยสามารถแจ้งได้ที่หมายเลข ๑๑๒๙ PEA Call Center ได้ตลอด ๒๔ ชั่วโมง

\*\*\*\*\*

# เดือนภัย จากธรรมชาติที่พบบ่อย ในประเทศไทย



**พายุไต้ฝุ่น/พายุโซนร้อน**  
พายุที่พัดเข้าประเทศไทย  
ส่วนใหญ่เป็นพายุโซนร้อน  
ที่พัดมาจากมหาสมุทรอินเดีย



**พายุฝนฟ้าคะนอง**  
พายุที่เกิดจากเมฆคิวมูโลนิมบัส  
หรือเมฆฝนฟ้าคะนองที่ก่อตัว  
ขึ้นในชั้นโทรโปสเฟียร์



**คลื่นสึนามิ**  
การเคลื่อนที่ของน้ำในมหาสมุทร  
อันเนื่องมาจากแผ่นดินไหว  
หรือการเคลื่อนที่ของเปลือกโลก



**การเกิดเพลิงไหม้**  
เกิดจากการที่เชื้อเพลิงติดไฟ  
หรือเกิดจากการที่ไฟฟ้าลัดวงจร  
หรือเกิดจากการที่คนสูบบุหรี่  
ไม่ระมัดระวัง

หากพบภัยธรรมชาติเหล่านี้หรือภัยธรรมชาติที่พบบ่อย  
แจ้งที่หน่วยงานที่ PEA ได้สร้าง ให้จัดทำแผนการรับมือภัย

ส่วนที่วัดภัย สร้างคุณภาพชีวิตดีต่อไทย



[www.pea.co.th](http://www.pea.co.th)



การไฟฟ้าส่วนภูมิภาค PEA



PEAchannelthailand

ข้อมูลข่าวสารเพื่อสร้างการรับรู้สู่ชุมชน  
ครั้งที่ ๓๙ / ๒๕๖๓ วันที่ ๘ ตุลาคม ๒๕๖๓

กระทรวง สำนักนายกรัฐมนตรี

กรม / หน่วยงาน สำนักนายกรัฐมนตรี

หน่วยงานเจ้าของเรื่อง สำนักนายกรัฐมนตรี

ช่องทางการติดต่อ ศูนย์บริการข้อมูลภาครัฐเพื่อประชาชน โทร. ๑๑๑๑

๑) หัวข้อเรื่อง ข่าวดี! ผู้ถือบัตรสวัสดิการแห่งรัฐรับเพิ่มคนละ ๕๐๐ บาท รวม ๓ เดือน กระตุ้นการใช้จ่าย

๒) ชื่อความสำคัญกับใช้ประชาสัมพันธ์

เรื่อง ข่าวดี! ผู้ถือบัตรสวัสดิการแห่งรัฐรับเพิ่มคนละ ๕๐๐ บาท รวม ๓ เดือน กระตุ้นการใช้จ่าย

คณะรัฐมนตรีอนุมัติโครงการเพิ่มวงเงินซื้อของกินของใช้ให้ผู้ถือบัตรสวัสดิการแห่งรัฐ จำนวนกว่า ๑๔ ล้านคน เพิ่มวงเงินให้คนละ ๕๐๐ บาท/เดือน เป็นเวลา ๓ เดือน ตั้งแต่เดือน ตุลาคม - ธันวาคม ๒๕๖๓ หรือเท่ากับเพิ่มให้รวมคนละ ๑,๕๐๐ บาท แบ่งเป็นดังนี้

- ผู้ถือบัตรฯ ที่มีรายได้ต่ำกว่า ๓๐,๐๐๐ บาทต่อปี จากเดิมได้รับเงินสนับสนุนจากรัฐ ๓๐๐ บาท จะได้เพิ่มอีก ๕๐๐ บาท เท่ากับได้ ๘๐๐ บาท

- ผู้ถือบัตรฯ ที่มีรายได้ ๓๐,๐๐๐ - ๑๐๐,๐๐๐ บาทต่อปี จากเดิมได้รับเงินสนับสนุนจากรัฐ ๒๐๐ บาท จะได้เพิ่มอีก ๕๐๐ บาท เท่ากับได้ ๗๐๐ บาท

ทั้งนี้ เงินเพิ่มเติมดังกล่าวจะไม่สามารถกดเป็นเงินสดได้และหากไม่ได้ใช้จะไม่สามารถทวงเงินไปใช้ในเดือนถัดไปได้

\*\*\*\*\*



## ข้อมูลข่าวสารเพื่อสร้างการรับรู้สู่ชุมชน ครั้งที่ ๔๐ / ๒๕๖๓

ลำดับ	เรื่อง	หน่วยงาน	เอกสารประกอบ
มาตรการด้านการป้องกันและการให้ความช่วยเหลือจากการแพร่ระบาดของโรคติดเชื้อไวรัสโคโรนา 2019 (COVID-19)			
๑.	กรม. เคาะ “โครงการ ๑ ตำบล ๑ มหาวิทยาลัย” กระตุ้นการจ้างงาน รวม ๖๐,๐๐๐ ราย	สำนักนายกรัฐมนตรี	อินโฟกราฟิก ๑ ชุด
มาตรการด้านการสร้างโอกาส ความเสมอภาค และเท่าเทียมกันทางสังคม			
๒.	กยศ. เพิ่มโอกาสทางการศึกษาปรับเกณฑ์ให้กู้ยืม ๕ ลักษณะ เริ่มปี ๖๔	กระทรวงการคลัง	อินโฟกราฟิก ๑ ชุด
๓.	ธอส. ขยายเวลาช่วยเหลือหนี้เติม เฟส ๒ ถึง ๓๑ มกราคม ๒๕๖๔	กระทรวงการคลัง	อินโฟกราฟิก ๑ ชุด
๔.	ผู้ป่วยบัตรทองเฮ! รักษาได้ทุกที่ เริ่มนำร่อง กทม. – ปริมณฑล	กระทรวงสาธารณสุข	อินโฟกราฟิก ๑ ชุด

### หมายเหตุ

- ข้อมูลดังกล่าวเป็นข้อมูลเพื่อการสร้างการรับรู้ที่มาจากทุกกระทรวง ตามบันทึกข้อตกลงความร่วมมือการบูรณาการเสริมสร้างการรับรู้สู่ชุมชน จังหวัดสามารถหาข้อมูลเพิ่มเติมหรือขยายความข้อมูลที่ใช่เฉพาะพื้นที่ได้ตามความถูกต้องและเหมาะสม
- ให้จังหวัดนำข้อมูลเพื่อสร้างการรับรู้ตามแนวทางที่กำหนด ตามหนังสือกระทรวงมหาดไทย ด่วนที่สุด ที่ นท ๐๒๐๖.๒/ว ๑๔๔๔ ลงวันที่ ๕ มีนาคม ๒๕๖๒ เรื่อง แนวทางการสร้างการรับรู้สู่ชุมชน
- จังหวัดสามารถดาวน์โหลดข้อมูลข่าวสารเพื่อสร้างการรับรู้สู่ชุมชน ได้ที่ ช่องทางไลน์ (Line) กลุ่ม “ข้อมูลข่าวสารเพื่อสร้างการรับรู้” และเว็บไซต์กองสารนิเทศ สป. หัวข้อ “การสร้างการรับรู้สู่ชุมชน”

\*\*\*\*\*



ข้อมูลข่าวสารเพื่อสร้างการรับรู้สู่ชุมชน  
ครั้งที่ ๕๐ / ๒๕๖๓ วันที่ ๑๔ ตุลาคม ๒๕๖๓

กระทรวง สำนักนายกรัฐมนตรี

กรม / หน่วยงาน สำนักนายกรัฐมนตรี

หน่วยงานเจ้าของเรื่อง สำนักนายกรัฐมนตรี

ช่องทางการติดต่อ ศูนย์บริการข้อมูลภาครัฐเพื่อประชาชน โทร. ๑๓๑๑๑

๑) หัวข้อเรื่อง กรม. เคาะ “โครงการ ๑ ตำบล ๑ มหาวิทยาลัย” กระตุ้นการจ้างงาน รวม ๖๐,๐๐๐ ราย

๒) ข้อความสำหรับใช้ประชาสัมพันธ์

เรื่อง กรม. เคาะ “โครงการ ๑ ตำบล ๑ มหาวิทยาลัย” กระตุ้นการจ้างงาน รวม ๖๐,๐๐๐ ราย

คณะรัฐมนตรี เห็นชอบโครงการยกระดับเศรษฐกิจและสังคมรายตำบลแบบบูรณาการ (๑ ตำบล ๑ มหาวิทยาลัย) แบ่งออกเป็นค่าจ้างงาน ๖๐,๐๐๐ อัตรา ในพื้นที่ ๓,๐๐๐ ตำบล (๘๐๐,๐๐๐ บาท/ตำบล) เพื่อให้เกิดการจ้างงานประชาชนทั่วไป บัณฑิตจบใหม่ นักศึกษา ทั้งนี้ ผู้ที่ได้รับเงินช่วยเหลือ เยียวยา จากมาตรการของภาครัฐที่ผ่านมามีสามารถเข้าร่วมโครงการได้ แต่จะต้องไม่เป็นบุคคลที่ได้รับจ้างงานภายใต้ แผนงาน/โครงการที่มีจุดเน้นเกี่ยวกับการจ้างงานในแผนฟื้นฟูเศรษฐกิจและสังคมที่คณะรัฐมนตรีได้อนุมัติไปแล้ว โดยจะดำเนินการผ่านกิจกรรมต่างๆ ดังนี้

๑. การจ้างงานตำบลละ ๒๐ คน (นักศึกษา/บัณฑิตจบใหม่/ประชาชนทั่วไป) เพื่อดำเนินกิจกรรม อาทิ การวิเคราะห์ข้อมูล การเฝ้าระวังประสานงานและติดตามสถานการณ์การระบาดของโควิด-19 ฯลฯ

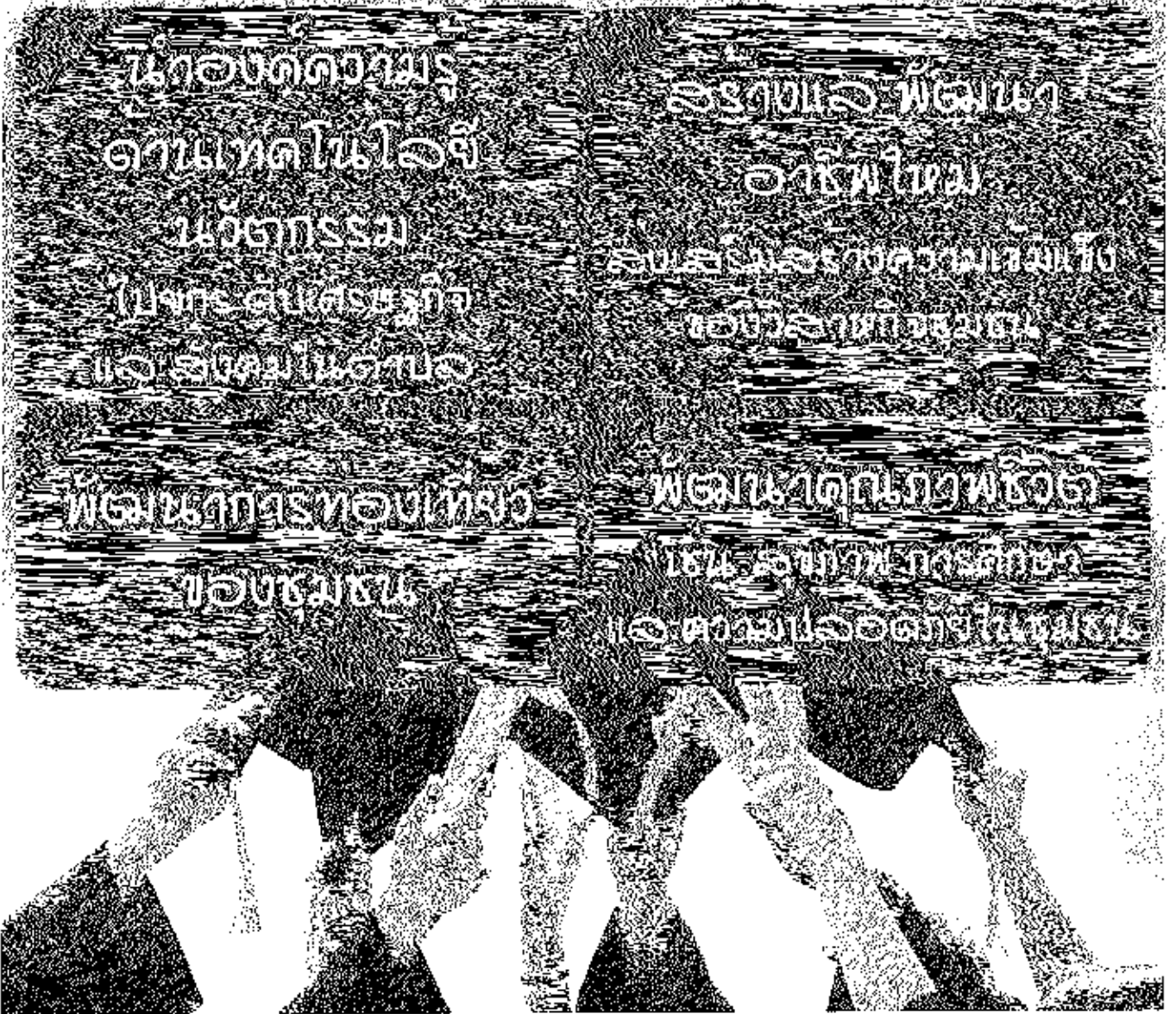
๒. การสนับสนุนการดำเนินโครงการ/กิจกรรมตามรูปแบบกิจกรรมที่จะเข้าไปดำเนินการ ในพื้นที่ที่สถาบันอุดมศึกษารับผิดชอบตามบริบทของพื้นที่ให้แก่ชุมชน ๓,๐๐๐ ตำบล ได้แก่ การพัฒนา สัมมาชีพ และการสร้างอาชีพใหม่ การสร้างและพัฒนา Creative Economy การนำองค์ความรู้ไปช่วย บริการชุมชน และการส่งเสริมด้านสิ่งแวดล้อม /Circular Economy เพิ่มรายได้หมุนเวียนให้แก่ชุมชน

๓. สนับสนุนการบริหารจัดการและการดำเนินการของ National System Integrator และ Regional System Integrator และการดำเนินการของ System Integrator เพื่อบูรณาการโครงการ และข้อมูลในภาพรวมของการดำเนินการ

กลุ่มเป้าหมายของโครงการ ได้แก่ ๑) ประชาชนทั่วไป ที่ว่างงาน ในอัตรา ๘,๐๐๐ บาท/เดือน ๒) บัณฑิตจบใหม่ที่สำเร็จการศึกษาไม่เกิน ๓ ปี และมีความรู้ความสามารถที่ตรงต่อภารกิจในการปฏิบัติงาน ในอัตรา ๑๕,๐๐๐ บาท/เดือน และ ๓) นักศึกษาหรือผู้ที่อยู่ระหว่างการศึกษามีความรู้ความสามารถที่ตรง ต่อภารกิจในการปฏิบัติงาน ในอัตรา ๕,๐๐๐ บาท/เดือน เพื่อให้เกิดการฟื้นฟูเศรษฐกิจและสังคมในพื้นที่ ตามปัญหาและความต้องการของชุมชน ส่งผลต่อการยกระดับเศรษฐกิจและสังคมของตำบลเป้าหมาย เกิด การจ้างงานที่ตอบสนองต่อการฟื้นฟูเศรษฐกิจและสังคมในพื้นที่ และเกิดเครือข่ายความร่วมมือในการ พัฒนาและฟื้นฟูเศรษฐกิจและสังคมในพื้นที่ระหว่างสถาบันอุดมศึกษาและชุมชน

\*\*\*\*\*

กรม คุ้มครอง การงานบัณฑิตจบใหม่  
 บัณฑิตฯ และประชาชนในพื้นที่  
 โครงการ 1 ตำบล 1 มหาวิทยาลัย 60,000 คน



ข้อมูลข่าวสารเพื่อสร้างการรับรู้สู่ชุมชน  
ครั้งที่ ๔๐ / ๒๕๖๓ วันที่ ๑๔ ตุลาคม ๒๕๖๓

กระทรวง กระทรวงการคลัง

กรม / หน่วยงาน กองทุนเงินให้กู้ยืมเพื่อการศึกษา (กยศ.)

หน่วยงานเจ้าของเรื่อง กองทุนเงินให้กู้ยืมเพื่อการศึกษา (กยศ.)

ช่องทางการติดต่อ Call center ๐ ๒๐๑๖ ๔๘๘๘

๑) หัวข้อเรื่อง กยศ. เพิ่มโอกาสทางการศึกษาปรับเกณฑ์ให้กู้ยืม ๔ ลักษณะ เริ่มปี ๖๔

๒) ข้อความสำหรับใช้ประชาสัมพันธ์

เรื่อง กยศ. เพิ่มโอกาสทางการศึกษาปรับเกณฑ์ให้กู้ยืม ๔ ลักษณะ เริ่มปี ๖๔

กองทุนเงินให้กู้ยืมเพื่อการศึกษา (กยศ.) เตรียมพร้อมให้กู้ยืมครบ ๔ ลักษณะ ในปีการศึกษา ๒๕๖๔ สตอ์ตราดอกเบี้ยสำหรับผู้มีขาดแคลนทุนทรัพย์ เพื่อส่งเสริมให้เรียนสาขาวิชาที่เป็นความต้องการหลัก สาขาวิชาขาดแคลน และให้กู้ยืมในระดับประกาศนียบัตรบัณฑิตและปริญญาโท สำหรับผู้กู้ที่เรียนดี ให้นักเรียน นักศึกษาเข้าถึงโอกาสทางการศึกษามากขึ้น ดังนี้

**ลักษณะที่ ๑** นักเรียนหรือนักศึกษาที่ขาดแคลนทุนทรัพย์ มีรายได้ครอบครัวต่อปีไม่เกิน ๓๖๐,๐๐๐ บาท ให้กู้ยืมเงินเป็นค่าเล่าเรียน ค่าใช้จ่ายที่เกี่ยวข้องกับการศึกษา ค่าครองชีพ ในระดับมัธยมปลาย ปวช. ปวท./ปวส. และอนุปริญญา/ปริญญาตรี โดยกำหนดชำระเงินคืนภายใน ๑๕ ปี ระยะเวลาปลอดหนี้ ๒ ปี ภายหลังจากสำเร็จการศึกษา อัตราดอกเบี้ย ๑% ต่อปี

**ลักษณะที่ ๒** นักเรียนหรือนักศึกษาที่ศึกษาในสาขาวิชาที่เป็นความต้องการหลัก ซึ่งมีความชัดเจนของการผลิตกำลังคนและมีความจำเป็นต่อการพัฒนาประเทศ

**ลักษณะที่ ๓** นักเรียนหรือนักศึกษาที่ศึกษาในสาขาวิชาขาดแคลน หรือที่กองทุนมุ่งส่งเสริมเป็นพิเศษ ให้เงินกู้ยืมเงินเป็นค่าเล่าเรียน ค่าใช้จ่ายที่เกี่ยวข้องกับการศึกษา ระดับปวช. ปวท./ปวส. และอนุปริญญา/ปริญญาตรี โดยกำหนดชำระเงินคืนภายใน ๑๕ ปี ระยะเวลาปลอดหนี้ ๒ ปี ภายหลังจากสำเร็จการศึกษา อัตราดอกเบี้ย ๑% ต่อปี หากเป็นผู้ที่มีรายได้ครอบครัวต่อปีไม่เกิน ๓๖๐,๐๐๐ บาท จะสามารถกู้ยืมค่าครองชีพได้และได้รับอัตราดอกเบี้ยพิเศษ ๐.๗๕% ต่อปี

**ลักษณะที่ ๔** นักเรียนหรือนักศึกษาที่เรียนดีเพื่อสร้างความเป็นเลิศ ให้กู้ยืมเงินเป็นค่าเล่าเรียน ค่าใช้จ่ายที่เกี่ยวข้องกับการศึกษา ระดับประกาศนียบัตรบัณฑิตและปริญญาโท เพื่อสร้างความเป็นเลิศด้านการวิจัยและ สร้างนวัตกรรมเพื่อพัฒนาประเทศไทย ผู้กู้ต้องสำเร็จการศึกษาระดับปริญญาตรีมีเกรดเฉลี่ยไม่ต่ำกว่า ๓.๐๐ โดยกำหนดชำระเงินคืนภายใน ๑๐ ปี ระยะเวลาปลอดหนี้ ๑ ปี ภายหลังจากสำเร็จการศึกษา อัตราดอกเบี้ย ๑% ต่อปี หากเป็นผู้ที่มีรายได้ครอบครัวต่อปีไม่เกิน ๓๖๐,๐๐๐ บาท จะสามารถกู้ยืมค่าครองชีพได้และได้รับอัตราดอกเบี้ยพิเศษ ๐.๕๐% ต่อปี

ทั้งนี้ จะเริ่มดำเนินการให้กู้ยืมทั้ง ๔ ลักษณะดังกล่าวในปีการศึกษา ๒๕๖๔ ผู้ที่สนใจสามารถดูรายละเอียดเพิ่มเติมได้ที่ [www.studentloan.or.th](http://www.studentloan.or.th) หรือ Call center ๐ ๒๐๑๖ ๔๘๘๘

\*\*\*\*\*

# กยศ. เตรียมพร้อมการกู้ยืม 4 ลักษณะ ปีการศึกษา 2564

ลักษณะที่ 1	ลักษณะที่ 2	ลักษณะที่ 3	ลักษณะที่ 4
ภาคการอุดมศึกษา ปีการศึกษา 2563-2564 ไม่เกิน 300,000 บาท	ศึกษาในสาขาวิชา ที่เป็นสาขาที่ต้องขาดแคลน ของประเทศไทย และสาขาวิชาที่คณะ การศึกษานิเทศ ศาสตร์กำหนดให้ขาด	สาขาวิชาสายวิทย์ ขาดแคลน หรือสาขาวิชา ที่ขาดแคลนเฉพาะ พื้นที่	เรียนดี เพื่อทำโครงการวิจัย
อัตราดอกเบี้ยคงที่ ปีละ 1% ต่อปี วงเงินกู้ยืมสูงสุดไม่เกิน 300,000 บาท	ปีละ 1% ต่อปี วงเงินกู้ยืมสูงสุดไม่เกิน 300,000 บาท	ปีละ 1% ต่อปี วงเงินกู้ยืมสูงสุดไม่เกิน 300,000 บาท	ปีละ 1% ต่อปี วงเงินกู้ยืมสูงสุดไม่เกิน 300,000 บาท
ชำระดอกเบี้ย ตามวงเงินกู้ยืม	ชำระดอกเบี้ย ตามวงเงินกู้ยืม	ชำระดอกเบี้ย ตามวงเงินกู้ยืม	ชำระดอกเบี้ย ตามวงเงินกู้ยืม
ไม่เกิน 30 ปีบริบูรณ์	ไม่เกิน 30 ปีบริบูรณ์	ไม่เกิน 30 ปีบริบูรณ์	ไม่เกิน 35 ปีบริบูรณ์
15 ปี	15 ปี	15 ปี	10 ปี
3 ปี	2 ปี	2 ปี	1 ปี
1 % ต่อปี	1 % ต่อปี หรือ 0.75 % ต่อปี*	1 % ต่อปี หรือ 0.75 % ต่อปี*	1 % ต่อปี หรือ 0.5 % ต่อปี*
ธนาคารออมสิน ผ่านศูนย์บริการ ประชาชน	ธนาคารออมสิน ผ่านศูนย์บริการ ประชาชน	ธนาคารออมสิน ผ่านศูนย์บริการ ประชาชน	สำนักงานศึกษา ระดับมัธยมศึกษา และโรงเรียน เอกชน



\* กรณีศึกษาในสาขาวิชาที่ขาดแคลนเฉพาะพื้นที่ หรือ สาขาวิชาสายวิทย์ขาดแคลน จะปรับดอกเบี้ยเหลือ 0.5% ต่อปี

ดูรายละเอียดสาขาวิชาและเงื่อนไขอื่นเพิ่มเติมที่

[www.studentloan.or.th](http://www.studentloan.or.th)

ข้อมูลข่าวสารเพื่อสร้างการรับรู้สู่ชุมชน  
ครั้งที่ ๕๐ / ๒๕๖๓ วันที่ ๑๔ ตุลาคม ๒๕๖๓

กระทรวง กระทรวงการคลัง

กรม / หน่วยงาน กองทุนเงินให้กู้ยืมเพื่อการศึกษา (กยศ.)

หน่วยงานเจ้าของเรื่อง กองทุนเงินให้กู้ยืมเพื่อการศึกษา (กยศ.)

ช่องทางการติดต่อ Call Center โทร. ๐ ๒๖๔๕ ๙๐๐๐

๑) หัวข้อเรื่อง ธอส. ขยายเวลาช่วยเหลือหนี้เดิม เฟส ๒ ถึง ๓๑ มกราคม ๒๕๖๔

๒) ข้อความสำหรับใช้ประชาสัมพันธ์

เรื่อง ธอส. ขยายเวลาช่วยเหลือหนี้เดิม เฟส ๒ ถึง ๓๑ มกราคม ๒๕๖๔

ข่าวดีสำหรับลูกหนี้ธนาคารอาคารสงเคราะห์ (ธอส.) ที่ได้รับผลกระทบจากโรคโควิด-19 และอยู่ในมาตรการการช่วยเหลือของธนาคารฯ โดยขณะนี้ทางธนาคารอาคารสงเคราะห์ได้เปิดรับลงทะเบียนพักชำระเงินต้น เฟส ๒ ผ่านแอปพลิเคชัน GHB ALL แล้ว สามารถลงทะเบียนได้ตั้งแต่วันที่ - ๒๙ ตุลาคม ๒๕๖๓

สำหรับลูกค้าของธนาคารอาคารสงเคราะห์ที่อยู่ในมาตรการดังต่อไปนี้ หากลงทะเบียนเฟส ๒ สำเร็จ จะได้รับสิทธิขยายระยะเวลาความช่วยเหลือ ถึงวันที่ ๓๑ มกราคม ๒๕๖๔ ประกอบด้วย

- มาตรการที่ ๑ พักชำระเงินต้น ๓ เดือน จ่ายเฉพาะดอกเบี้ยรายเดือน สำหรับลูกค้าที่มีวงเงินกู้ไม่เกิน ๓ ล้านบาท

- มาตรการที่ ๓ พักชำระเงินต้น ๓ เดือน จ่ายเฉพาะดอกเบี้ยรายเดือน โดยลดอัตราดอกเบี้ยเงินกู้เท่ากับ ๓.๙๐% ต่อปี

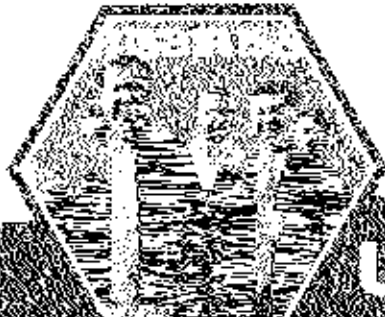
- มาตรการที่ ๘ และ ๘.๕ พักชำระเงินต้นและดอกเบี้ยเป็นเวลา ๓ เดือน

โดยท่านต้องเตรียมหลักฐานเพื่อยืนยันว่ายังมีผลกระทบทางรายได้จริงให้ธนาคารฯ พิจารณา เช่น สลิปเงินเดือน หนังสือรับรองจากหน่วยงานต้นสังกัด ภาพถ่าย หรือ Statement เป็นต้น ทั้งนี้ ท่านสามารถสอบถามรายละเอียดเพิ่มเติมได้ที่ธนาคารอาคารสงเคราะห์ ทุกสาขา หรือ Call Center โทร. ๐ ๒๖๔๕ ๙๐๐๐ และ Facebook Fanpage ธนาคารอาคารสงเคราะห์

\*\*\*\*\*



# เปิดขายออก ช่วยลูกหนี้เดิม



## ฉบับปี ๖4

### บรรเทาผลกระทบโควิด-19

- **ประเภทที่ 1**  
พักชำระหนี้ต้น 3 เดือน  
จ่ายเฉพาะดอกเบี้ยรายเดือน  
ลูกค้าที่มีวงเงินกู้  
ไม่เกิน 3 ล้านบาท

- **ประเภทที่ 3**  
พักชำระหนี้ต้น 3 เดือน  
จ่ายเฉพาะดอกเบี้ยรายเดือน  
ลดอัตราดอกเบี้ยเงินกู้เท่ากับ  
3.90% ต่อปี

- **ประเภทที่ 5 และ ประเภทที่ 6**  
พักชำระหนี้ต้นและดอกเบี้ยเวลา 3 เดือน  
สำหรับลูกค้าที่อยู่ระหว่างการใช้โครงการ  
"ธอส.ช่วยคนไทย ร่วมสร้างชาติ"



ตั้งวงเงินกู้รวมไม่เกิน 2 ล้านบาท : GHB ALL  
วันที่ 29 ต.ค. 63 เวลา 20.00 น.  
สอบถามเพิ่มเติม โทร 0-2645-9000



ข้อมูลข่าวสารเพื่อสร้างการรับรู้สู่ชุมชน  
ครั้งที่ ๕๐ / ๒๕๖๓ วันที่ ๑๔ ตุลาคม ๒๕๖๓

กระทรวง กระทรวงสาธารณสุข

กรม / หน่วยงาน สำนักงานหลักประกันสุขภาพแห่งชาติ (สปสช.)

หน่วยงานเจ้าของเรื่อง สำนักงานหลักประกันสุขภาพแห่งชาติ (สปสช.)

ช่องทางการติดต่อ โทรศัพท์ ๐ ๒๑๔๑ ๔๐๐๐

๑) หัวข้อเรื่อง ผู้ป่วยบัตรทองเสีย รักษาได้ทุกที่ เริ่มนำร่อง กทม. - ปริมณฑล

๒) ชื่อความสำคัญที่ใช้ประชาสัมพันธ์

เรื่อง ผู้ป่วยบัตรทองเสีย รักษาได้ทุกที่ เริ่มนำร่อง กทม. - ปริมณฑล

ข่าวดีสำหรับพี่น้องประชาชนที่มีสิทธิบัตรทอง สำนักงานหลักประกันสุขภาพแห่งชาติ (สปสช.) โดยคณะกรรมการหลักประกันสุขภาพแห่งชาติ เห็นชอบการยกระดับระบบหลักประกันสุขภาพแห่งชาติ (บัตรทอง) ใน ๔ เรื่องสำคัญ ดังนี้

๑. ประชาชนที่เจ็บป่วยสามารถไปหาหมอประจำครอบครัวในหน่วยบริการปฐมภูมิ หรือ รักษาโรคเบื้องต้นได้ทุกที่ในระบบบัตรทอง โดยจะนำร่องในพื้นที่กรุงเทพมหานครและปริมณฑล ตั้งแต่วันที่ ๑ พฤศจิกายน ๒๕๖๓ เป็นต้นไป พร้อมเชื่อมต่อข้อมูลคลินิกหมอครอบครัวและผู้ป่วย พัฒนาระบบตรวจสอบสิทธิผ่านแอปพลิเคชันและยืนยันตัวตนด้วยบัตรประชาชน

๒. ผู้ป่วยในที่ได้รับการรักษายังสถานพยาบาลแห่งใหม่ ไม่ต้องกลับไปขอรับใบส่งตัวที่เดิม โดยสามารถรักษาต่อเนื่องได้ทันที เพียงใช้บัตรประชาชนตรวจสอบตัวตน จะนำร่องในพื้นที่เขต ๔ นครราชสีมา ตั้งแต่วันที่ ๑ พฤศจิกายน ๒๕๖๓ เป็นต้นไป ส่วนในกรุงเทพมหานครและปริมณฑล จะเริ่ม ๑ มกราคม ๒๕๖๔ ก่อนขยายไปยังจังหวัดอื่น ๆ ต่อไป

๓. ผู้ป่วยโรคมะเร็งสามารถเข้ารับบริการได้ทุกที่ เพื่อความรวดเร็วป้องกันไม่ให้อาการลุกลาม โดยผู้ที่ได้รับการวินิจฉัยว่าเป็นมะเร็ง จะได้ใบรับรองและประวัติ หรือ Code เพื่อเลือกเข้ารับบริการ ณ สถานพยาบาลอื่น ผ่าน ๓ ช่องทาง คือ สายด่วน สปสช. ๑๓๓๐, แอปพลิเคชัน สปสช. หรือติดต่อที่โรงพยาบาลโดยตรง เริ่มตั้งแต่วันที่ ๑ มกราคม ๒๕๖๔

๔. ประชาชนที่ย้ายหน่วยบริการจะได้สิทธิทันที ไม่ต้องรอ ๑๕ วันเหมือนเดิม และสามารถย้ายหน่วยบริการได้ด้วยตนเองผ่านแอปพลิเคชัน สปสช. เพียงมีบัตรประชาชน Smart card โดยจะเริ่มพร้อมกันทั่วประเทศวันที่ ๑ มกราคม ๒๕๖๔ เป็นต้นไป

\*\*\*-\*\*\*

