



# แผนพัฒนาบุคลากร ๓ ปี

องค์การบริหารส่วนตำบลทับพริก

อำเภออรัญประเทศ จังหวัดสระแก้ว  
ประจำปีงบประมาณ พ.ศ.๒๕๖๗ - ๒๕๖๙





## สารบัญ

เรื่อง	หน้า
<b>ส่วนที่ ๑ หลักการและเหตุผล</b>	<b>๑</b>
๑.๑ หลักการและเหตุผล	๑
๑.๒ วัตถุประสงค์	๒
๑.๓ ขอบเขตและแนวทางในการจัดทำแผนการพัฒนาบุคลากร	๓
<b>ส่วนที่ ๒ การวิเคราะห์สถานการณ์พัฒนาบุคลากร</b>	<b>๕</b>
๒.๑ ภารกิจ อำนาจหน้าที่ขององค์กรปกครองส่วนท้องถิ่น	๕
๒.๒ ภารกิจหลักและภารกิจรอง ที่องค์กรปกครองส่วนท้องถิ่นจะดำเนินการ	๑๑
๒.๓ การวิเคราะห์ความต้องการพัฒนาของบุคลากร	๑๔
๒.๔ การวิเคราะห์สภาพแวดล้อม	๑๕
๒.๕ โครงสร้างการแบ่งส่วนราชการตามแผนอัตรากำลัง ๓ ปี	๑๘
๒.๖ อัตรากำลังขององค์กรปกครองส่วนท้องถิ่น	๒๐
๒.๗ การจำแนกระดับคุณวุฒิทางการศึกษาของบุคลากร	๒๓
๒.๘ สายงานของข้าราชการหรือพนักงานส่วนท้องถิ่นขององค์กรปกครองส่วนท้องถิ่น	๒๔
๒.๙ โครงสร้างอายุข้าราชการหรือพนักงานส่วนท้องถิ่น	๒๔
๒.๑๐ การสูญเสียกำลังคนจากการเกษียณอายุในระยะ ๓ ปี	๒๕
<b>ส่วนที่ ๓ หลักสูตรพัฒนาบุคลากร</b>	<b>๒๖</b>
๓.๑ เป้าหมายของการพัฒนา	๒๖
๓.๒ หลักสูตรการพัฒนาสำหรับข้าราชการหรือพนักงานส่วนท้องถิ่น	๒๖
๓.๓ วิธีการพัฒนาบุคลากรขององค์กรปกครองส่วนท้องถิ่น	๒๗
๓.๔ การพัฒนาบุคลากรขององค์กรปกครองส่วนท้องถิ่น	๒๙
๓.๕ ประกาศคุณธรรมจริยธรรมของข้าราชการหรือพนักงานส่วนท้องถิ่นและลูกจ้าง	๓๐
๓.๖ การพัฒนาข้าราชการหรือพนักงานส่วนท้องถิ่นตามหลักสูตรสายงาน	๓๑
<b>ส่วนที่ ๔ ยุทธศาสตร์การพัฒนาบุคลากร</b>	<b>๓๓</b>
๔.๑ วิสัยทัศน์ ( Vision)	๓๓
๔.๒ พันธกิจด้านการพัฒนาทรัพยากรบุคคล (Mission)	๓๓
๔.๓ ค่านิยม	๓๓
๔.๔ เป้าประสงค์	๓๓
๔.๕ ยุทธศาสตร์การพัฒนาบุคลากร	๓๔



## สารบัญ

เรื่อง	หน้า
ส่วนที่ ๕ การติดตามประเมินผลการพัฒนาบุคลากร	๔๐
๕.๑ ความรับผิดชอบ	๔๐
๕.๒ การติดตามและประเมินผล	๔๐
๕.๓ บทสรุป	๔๑



## คำนำ

ปัจจุบันการบริหารราชการส่วนท้องถิ่นถือว่ามีความสำคัญในการให้บริการสาธารณะแก่ประชาชน ประกอบกับบริบทการเปลี่ยนแปลงของโลกและของประเทศไทยมีการพลิกผันอย่างรวดเร็ว ภายใต้กระแสแห่งการปฏิรูประบบราชการ สถานการณ์สภาวะวิกฤตต่าง ๆ ที่ส่งผลกระทบต่อในวงกว้าง การแก้ไขปัญหาซับซ้อนที่มีรูปแบบไม่แน่นอน ผลกระทบของภูมิศาสตร์การเมือง เศรษฐกิจ สังคม สิ่งแวดล้อม ความมั่นคง การพัฒนานโยบายประเทศ ความน่าเชื่อถือขององค์กรปกครองส่วนท้องถิ่น ความคาดหวัง และการตรวจสอบโดยภาคส่วนต่าง ๆ รวมถึงความก้าวหน้าอย่างก้าวกระโดดของเทคโนโลยีดิจิทัล การแข่งขันบนความได้เปรียบของข้อมูลและบริการสาธารณะเพื่อตอบสนองคนทุกคนอย่างเท่าเทียม โดยเฉพาะการเร่งรัดการพัฒนาทรัพยากรมนุษย์และองค์กร การปรับเปลี่ยนวิถีคิด วิธีการทำงาน เพื่อแสวงหารูปแบบใหม่ และระบบการให้บริการในรูปแบบใหม่เพื่อนำมาพัฒนาองค์กรภายใต้ “องค์กรแห่งการเรียนรู้” ที่ผลักดันให้องค์กรปกครองส่วนท้องถิ่นต้องปรับตัวสอดคล้องกับบริบทในปัจจุบัน

แนวทางการพัฒนาบุคลากรท้องถิ่น มีปัจจัยบริบทหลายประการที่ต้องคำนึงถึงในการพัฒนาบุคลากรท้องถิ่น อาทิ การขับเคลื่อนยุทธศาสตร์ชาติ เป้าหมายการพัฒนาที่ยั่งยืน การปรับเปลี่ยนภาครัฐ ทิศทางการบริหารราชการส่วนท้องถิ่นในภาพรวม มาตรฐานจริยธรรมภาครัฐ มิติการบริหารอัตรากำลัง เป็นต้น ปัจจัยเหล่านี้ล้วนแล้วแต่ผลักดันให้องค์กรปกครองส่วนท้องถิ่นต้องมีการทบทวนการเรียนรู้และพัฒนาของบุคลากร ทั้งในด้านหลักการ แนวคิด เป้าหมาย และวิธีการ รวมทั้งลักษณะของบุคลากรท้องถิ่นในอนาคต เพื่อที่บุคลากรจะสามารถใช้เป็นที่รอบในการพัฒนาศักยภาพของตนเองให้ทันต่อบริบทที่เปลี่ยนแปลง โดยองค์กรปกครองส่วนท้องถิ่นและผู้มีส่วนเกี่ยวข้องจะสามารถสนับสนุนให้เกิดกระบวนการเรียนรู้และพัฒนาที่มีประสิทธิภาพต่อไป

ตามประกาศคณะกรรมการพนักงานส่วนตำบลจังหวัดสระแก้ว เรื่อง หลักเกณฑ์และเงื่อนไขเกี่ยวกับการบริหารงานบุคคลขององค์การบริหารส่วนตำบล ลงวันที่ ๒๗ พฤศจิกายน ๒๕๔๕ และที่แก้ไขเพิ่มเติมถึงปัจจุบัน กำหนดให้องค์การบริหารส่วนตำบล มีการพัฒนาผู้ได้รับการบรรจุเข้ารับราชการเป็นพนักงานส่วนตำบล ก่อนมอบหมายหน้าที่ให้ปฏิบัติเพื่อให้รู้ระเบียบแบบแผนของทางราชการ หลักและวิธีปฏิบัติราชการ บทบาท และหน้าที่ของพนักงานส่วนตำบลในระบอบประชาธิปไตยอันมีพระมหากษัตริย์ทรงเป็นประมุข และแนวทางปฏิบัติตนเพื่อเป็นพนักงานส่วนตำบลที่ดี โดยองค์การบริหารส่วนตำบลต้องดำเนินการพัฒนาให้ครบถ้วนตามหลักสูตรที่คณะกรรมการพนักงานส่วนตำบล (ก.อบต.จังหวัด) กำหนด

สำนักปลัดอบต.  
องค์การบริหารส่วนตำบลทับพริก



## ส่วนที่ ๑ หลักการและเหตุผล

### ๑.๑ หลักการและเหตุผล

ปัจจุบันการบริหารราชการส่วนท้องถิ่นถือว่ามีความสำคัญในการให้บริการสาธารณะแก่ประชาชน ประกอบกับบริบทการเปลี่ยนแปลงของโลกและของประเทศไทยมีการพลิกผันอย่างรวดเร็ว ภายใต้กระแสแห่งการปฏิรูประบบราชการ สถานการณ์สภาวะวิกฤตต่าง ๆ ที่ส่งผลกระทบต่อในวงกว้าง การแก้ไขปัญหาซับซ้อนที่มีรูปแบบไม่แน่นอน ผลกระทบของภูมิศาสตร์การเมือง เศรษฐกิจ สังคม สิ่งแวดล้อม ความมั่นคง การพัฒนานโยบายประเทศ ความน่าเชื่อถือขององค์กรปกครองส่วนท้องถิ่น ความคาดหวัง และการตรวจสอบโดยภาคส่วนต่าง ๆ รวมถึงความก้าวหน้าอย่างก้าวกระโดดของเทคโนโลยีดิจิทัล การแข่งขันบนความได้เปรียบของข้อมูลและบริการสาธารณะเพื่อตอบสนองคนทุกคนอย่างเท่าเทียม โดยเฉพาะการเร่งรัดการพัฒนาทรัพยากรมนุษย์และองค์กร การปรับเปลี่ยนวิธีคิด วิธีการทำงาน เพื่อแสวงหารูปแบบใหม่ และระบบการให้บริการในรูปแบบใหม่เพื่อนำมาพัฒนาองค์กรภายใต้ “องค์กรแห่งการเรียนรู้” ที่ผลักดันให้องค์กรปกครองส่วนท้องถิ่นต้องปรับตัวสอดคล้องกับบริบทในปัจจุบัน

ภายใต้ปัจจัยที่ผลักดันดังกล่าว ประเทศไทยได้ให้ความสำคัญกับการกำหนดทิศทางการพัฒนาประเทศที่ชัดเจน โดยการพัฒนาและปฏิรูปการบริหารจัดการภาครัฐและการบริหารราชการส่วนท้องถิ่นเป็นหนึ่งในประเด็นการดำเนินการปฏิรูปประเทศที่สำคัญตามที่ปรากฏในยุทธศาสตร์ชาติ (พ.ศ. ๒๕๖๑ - ๒๕๘๐) แผนแม่บทภายใต้ยุทธศาสตร์ชาติ (พ.ศ. ๒๕๖๑ - ๒๕๘๐) และแผนการปฏิรูปประเทศ (พ.ศ. ๒๕๖๑ - ๒๕๖๕) ซึ่งได้กำหนดเป้าหมายในการปรับเปลี่ยนให้ภาครัฐยึดหลัก “ภาครัฐของประชาชนเพื่อประชาชนและประโยชน์ส่วนรวม” โดยต้องมีวัฒนธรรมการทำงานที่มุ่งผลสัมฤทธิ์และประโยชน์ส่วนรวม มีขนาดที่เหมาะสมกับบทบาทภารกิจพร้อมปรับตัว มีการนำเทคโนโลยีมาใช้ในการบริหารราชการ มีการบูรณาการในการปฏิบัติราชการและฐานข้อมูลภาครัฐมีการปรับปรุงและพัฒนาโครงสร้างและระบบการบริหารงานของรัฐ และแผนกำลังคนภาครัฐให้ทันต่อการเปลี่ยนแปลงยุทธศาสตร์ชาติ (พ.ศ. ๒๕๖๑ - ๒๕๘๐) แผนแม่บทภายใต้ยุทธศาสตร์ชาติ (พ.ศ. ๒๕๖๑ - ๒๕๘๐) ยังกำหนดให้ต้องมีการปรับปรุงและพัฒนาการบริหารงานบุคคลภาครัฐเพื่อจูงใจให้ผู้มีความรู้ความสามารถอย่างแท้จริงเข้ามาทำงานในหน่วยงานของรัฐ รวมทั้งให้มีการพัฒนาบุคลากรภาครัฐที่มีประสิทธิภาพ ไม่ซ้ำซ้อน ส่งเสริมการเรียนรู้อย่างต่อเนื่อง มุ่งเน้นให้กำลังคนภาครัฐมีสมรรถนะสูง มีความสามารถ ทักษะ และสมรรถนะที่ทันสมัย ปฏิบัติงานอย่างมีคุณภาพและยึดมั่นในคุณธรรม พร้อมนำการพัฒนาประเทศรวมถึงให้มีการพัฒนาภาวะผู้นำในทุกระดับให้มีขีดความสามารถสูง มีความรับผิดชอบ เป็นมืออาชีพ เป็นผู้นำทางความรู้และความคิด ผลักดันภารกิจนำการเปลี่ยนแปลง พัฒนานโยบายและยุทธศาสตร์ และเป็นแบบอย่างที่ดีเป้าหมายการปฏิรูปภาครัฐและการบริหารทรัพยากรบุคคลภาครัฐ ปัจจัยขับเคลื่อนภายนอกและทิศทางการปฏิรูประบบราชการดังกล่าว นำมาสู่การกำหนดกรอบทิศทางการพัฒนาระบบราชการในอนาคต ซึ่งมีเป้าหมายเพื่อให้ระบบราชการสามารถผลักดันการบริหารภาครัฐที่สามารถตอบสนองประชาชนได้อย่างรวดเร็วบนแพลตฟอร์มพลเมือง (Citizen Platform) ปรับระบบนิเวศสู่การเป็นระบบราชการที่เปิดกว้างและเชื่อมโยงกัน (Open & Connected Government) และสามารถสร้างข้อมูลดิจิทัลเพื่อสนับสนุนรัฐบาลที่ดำเนินการและขับเคลื่อนโดยข้อมูลอย่างแท้จริง (Data-Driven Government) และได้กำหนดภาพระบบราชการในอนาคต ๓ ประการ คือ ระบบราชการในอนาคตจะต้อง (๑) มีขนาดเล็กและมีลำดับการบังคับบัญชาที่สั้นลง (๒) ใช้เทคโนโลยีมาช่วยขับเคลื่อนการทำงานภาครัฐ และ (๓) ให้บริการประชาชนบนพื้นฐานของการสร้างนวัตกรรม ไม่ว่าจะเป็นนวัตกรรมนโยบาย นวัตกรรมทางด้านกฎหมาย นวัตกรรมบริการ และนวัตกรรมเชิงกระบวนการ เป็นต้น



นอกจากบริบทและการปฏิรูปภาครัฐที่กล่าวมาข้างต้นแล้ว การพัฒนาบุคลากรภาครัฐยังต้องคำนึงถึงมิติพฤติกรรมทางคุณธรรมจริยธรรมซึ่งเป็นหัวใจสำคัญของการทำงานภาครัฐ โดยรัฐธรรมนูญแห่งราชอาณาจักรไทย มาตรา ๒๕๘ ข (๔) ได้กำหนดไว้ว่า “ให้มีการปรับปรุงและพัฒนาการบริหารงานบุคคลภาครัฐเพื่อจูงใจให้ผู้มีความรู้ความสามารถอย่างแท้จริงเข้ามาทำงานในหน่วยงานของรัฐ และสามารถเจริญก้าวหน้าได้ตามความสามารถและผลสัมฤทธิ์ของงานของแต่ละบุคคล มีความซื่อสัตย์สุจริต กล้าตัดสินใจและกระทำในสิ่งที่ถูกต้องโดยคิดถึงประโยชน์ส่วนรวมมากกว่าประโยชน์ส่วนตัว มีความคิดสร้างสรรค์และคิดค้นนวัตกรรมใหม่ ๆ เพื่อให้การปฏิบัติราชการและการบริหารราชการแผ่นดินเป็นไปอย่างมีประสิทธิภาพและมีมาตรการคุ้มครองป้องกันบุคลากรภาครัฐจากการใช้อำนาจโดยไม่เป็นธรรมของผู้บังคับบัญชา” ตามพระราชบัญญัติมาตรฐานทางจริยธรรม พ.ศ. ๒๕๖๒ และประกาศคณะกรรมการมาตรฐานการบริหารงานบุคคลส่วนท้องถิ่น เรื่อง ประมวลจริยธรรมพนักงานส่วนท้องถิ่น ลงวันที่ ๕ พฤศจิกายน พ.ศ. ๒๕๖๔ รวมทั้งต้องตระหนักถึงมิติพฤติกรรมทางด้านจริยธรรมที่อาจเปลี่ยนแปลงไปตามบริบทของการเปลี่ยนแปลงและความก้าวหน้าของเทคโนโลยีดิจิทัลนวัตกรรมดิจิทัลที่เกี่ยวข้องกับภารกิจของหน่วยงาน

แนวทางการพัฒนาบุคลากรท้องถิ่น มีปัจจัยบริบทหลายประการที่ต้องคำนึงถึงในการพัฒนาบุคลากรท้องถิ่น อาทิ การขับเคลื่อนยุทธศาสตร์ชาติ เป้าหมายการพัฒนาที่ยั่งยืน การปรับเปลี่ยนภาครัฐทิศทางการบริหารราชการส่วนท้องถิ่นในภาพรวม มาตรฐานจริยธรรมภาครัฐ มิติการบริหารอัตรากำลัง เป็นต้น ปัจจัยเหล่านี้ล้วนแล้วแต่ผลักดันให้องค์กรปกครองส่วนท้องถิ่นต้องมีการทบทวนการเรียนรู้และพัฒนาของบุคลากร ทั้งในด้านหลักการ แนวคิด เป้าหมาย และวิธีการ รวมทั้งลักษณะของบุคลากรท้องถิ่นในอนาคต เพื่อให้บุคลากรจะสามารถใช้เป็นกรอบในการพัฒนาศักยภาพของตนเองให้ทันต่อบริบทที่เปลี่ยนแปลง โดยองค์กรปกครองส่วนท้องถิ่นและผู้มีส่วนเกี่ยวข้องสามารถสนับสนุนให้เกิดกระบวนการเรียนรู้และพัฒนาที่มีประสิทธิภาพต่อไป

ตามประกาศคณะกรรมการพนักงานส่วนตำบลจังหวัดสระแก้ว เรื่อง หลักเกณฑ์และเงื่อนไขเกี่ยวกับการบริหารงานบุคคลขององค์การบริหารส่วนตำบล ลงวันที่ ๒๗ พฤศจิกายน ๒๕๔๕ และที่แก้ไขเพิ่มเติมถึงปัจจุบัน กำหนดให้องค์การบริหารส่วนตำบล มีการพัฒนาผู้ได้รับการบรรจุเข้ารับราชการเป็นพนักงานส่วนตำบล ก่อนมอบหมายหน้าที่ให้ปฏิบัติเพื่อให้รู้ระเบียบแบบแผนของทางราชการ หลักและวิธีปฏิบัติราชการ บทบาท และหน้าที่ของพนักงานส่วนตำบลในระบอบประชาธิปไตยอันมีพระมหากษัตริย์ทรงเป็นประมุข และแนวทางปฏิบัติตนเพื่อเป็นพนักงานส่วนตำบลที่ดี โดยองค์การบริหารส่วนตำบลต้องดำเนินการพัฒนาให้ครบถ้วนตามหลักสูตรที่คณะกรรมการพนักงานส่วนตำบล (ก.อบต.จังหวัด)

## ๑.๒ วัตถุประสงค์

๑) เพื่อให้องค์การบริหารส่วนตำบลทับพริกมีการพัฒนาบุคลากรขององค์กรปกครองส่วนท้องถิ่นเป็นไปตามหลักสูตรมาตรฐานกำหนดตำแหน่งและตามที่ ก.อบต. กำหนด

๒) เพื่อให้องค์การบริหารส่วนตำบลทับพริกมีเครื่องมือในการส่งเสริมให้บุคลากรขององค์การบริหารส่วนตำบลทับพริก มีกรอบความรู้ทักษะ และสมรรถนะ ที่เหมาะสมในการปฏิบัติงาน ตามมาตรฐานที่คณะกรรมการข้าราชการหรือพนักงานส่วนท้องถิ่น(ก.อบต.)



๓) เพื่อให้ข้าราชการหรือพนักงานส่วนท้องถิ่น มีการบริหารการเรียนรู้และพัฒนาตนเอง โดยการประเมินและวางแผนการพัฒนาของตนเองอย่างต่อเนื่อง เพื่อให้สามารถทำงานได้อย่างมีประสิทธิภาพ ในบริบทที่เปลี่ยนแปลงอย่างรวดเร็ว

๔) เพื่อให้บุคลากรท้องถิ่นมีความรู้ทั้งในด้านพื้นฐานในการปฏิบัติราชการ ด้านการพัฒนาเกี่ยวกับงานในหน้าที่ ด้านความรู้ความสามารถและทักษะของงานแต่ละตำแหน่ง ด้านการบริหาร และด้านคุณธรรมและจริยธรรม

๕) เพื่อให้องค์การบริหารส่วนตำบลทับพริก สร้างองค์กรแห่งการเรียนรู้ ที่เอื้อให้บุคลากรเกิดการ เรียนรู้และการพัฒนาอย่างต่อเนื่อง เพื่อพัฒนาและปรับปรุงการปฏิบัติราชการ สร้างสรรค์นวัตกรรมที่ผลิต และการให้บริการ เพื่อเพิ่มประสิทธิภาพและประสิทธิผลในการบรรลุเป้าหมายตามภารกิจหน้าที่

### ๑.๓ ขอบเขตและแนวทางในการจัดทำแผนการพัฒนาบุคลากร

องค์การบริหารส่วนตำบลทับพริก ได้แต่งตั้งคณะกรรมการจัดทำแผนพัฒนาพนักงานส่วนตำบล ประจำปีงบประมาณ ๒๕๖๗ - ๒๕๖๙ ตามคำสั่ง องค์การบริหารส่วนตำบลทับพริก ที่ ๒๑๒/๒๕๖๖ ลงวันที่ ๓๐ มิถุนายน ๒๕๖๖ ประกอบด้วย

- |                              |                     |
|------------------------------|---------------------|
| - นายกองการบริหารส่วนตำบล    | ประธานกรรมการ       |
| - ปลัด องค์การบริหารส่วนตำบล | กรรมการ             |
| - หัวหน้าส่วนราชการ          | กรรมการ             |
| - หัวหน้าสำนักปลัด           | กรรมการและเลขานุการ |
| -นักทรัพยากรบุคคล            | ผู้ช่วยเลขานุการ    |

โดยคณะกรรมการดังกล่าวข้างต้น ร่วมพิจารณาจัดทำแผนพัฒนาพนักงานส่วนตำบลของบุคลากรในสังกัด ให้ครอบคลุม ดังนี้

๑. กำหนดหลักสูตรการพัฒนาหลักสูตรการพัฒนา วิธีการพัฒนา ระยะเวลาและงบประมาณ ในการ พัฒนาพนักงานส่วนตำบล ให้มีความสอดคล้องกับตำแหน่งและระดับตำแหน่งในแต่ละสายงาน ที่ดำรง อยู่ตามกรอบแผน อัตรากำลัง ๓ ปี

๒. พิจารณาหลักสูตร ที่บุคลากรในสังกัด ต้องได้รับการพัฒนาความรู้ ความสามารถใน หลักสูตรใดหลักสูตรหนึ่ง หรือหลายหลักสูตรอย่างน้อย ปีละ ๑ ครั้ง หรือตามที่ผู้บริหารท้องถิ่นเห็นสมควร อาจประกอบด้วย

- (๑) หลักสูตรความรู้พื้นฐานในการปฏิบัติราชการ
- (๒) หลักสูตรการพัฒนาเกี่ยวกับงานในหน้าที่รับผิดชอบ
- (๓) หลักสูตรความรู้ และทักษะเฉพาะของงานในแต่ละตำแหน่ง
- (๔) หลักสูตรด้านการบริหาร
- (๕) หลักสูตรด้านคุณธรรมและจริยธรรม



๓. วิธีการพัฒนาบุคลากร วิธีใดวิธีหนึ่งหรือหลายวิธีก็ได้ ตามความจำเป็น และความเหมาะสม  
อาจประกอบด้วย

- (๑) การปฐมนิเทศ
- (๒) การฝึกอบรม
- (๓) การศึกษาหรือดูงาน
- (๔) การประชุมเชิงปฏิบัติการ หรือการสัมมนา
- (๕) การสอนงาน การให้คำปรึกษาหรือวิธีการอื่นที่เหมาะสม
- (๖) การเรียนรู้ผ่านระบบสื่ออิเล็กทรอนิกส์ (e-Learning)

๔.) งบประมาณในการดำเนินการพัฒนา ในแต่ละหลักสูตร หรือแต่ละวิธีการสำหรับการ  
พัฒนาพนักงานส่วนตำบลตามแผนการพัฒนาพนักงานส่วนตำบล ให้ครอบคลุมโดยคำนึงถึงความประหยัด  
คุ้มค่า เพื่อให้การพัฒนาบุคลากรเป็นไปอย่างมีประสิทธิภาพและประสิทธิผล

๕) การติดตามประเมินผล ให้องค์กรปกครองส่วนท้องถิ่น (อบจ. เทศบาล อบต. และเมืองพัทยา)  
กำหนดการติดตามประเมินผลการพัฒนาบุคลากรให้สอดคล้องกับทักษะ ความรู้ และสมรรถนะของข้าราชการ  
หรือพนักงานส่วนท้องถิ่นให้บรรลุผลสัมฤทธิ์ตามแผนพัฒนาบุคลากร และเพื่อให้เป็นประโยชน์  
ในการวางแผนอัตรากำลัง การวางแผนบริหารบุคลากร การวางแผนเส้นทางความก้าวหน้าของบุคลากร  
ซึ่งมีความสำคัญและจำเป็นในการพัฒนาองค์กรปกครองส่วนท้องถิ่นและการวางแผนพัฒนาบุคลากรองค์กร  
ปกครองส่วนท้องถิ่น ๓ ปีถัดไป





## ส่วนที่ ๒ การวิเคราะห์สถานการณ์พัฒนาบุคลากร

### ๒.๑ การกิจ อำนาจหน้าที่ขององค์กรปกครองส่วนท้องถิ่น

#### วิสัยทัศน์ ขององค์การบริหารส่วนตำบลทับพริก

ทับพริกเข้มแข็ง แหล่งเรียนรู้เชิงนิเวศน์ เขตการค้าชายแดน

#### พันธกิจ ขององค์การบริหารส่วนตำบลทับพริก

- ส่งเสริมชุมชนให้มีรายได้เพิ่มขึ้นและส่งเสริมการดำเนินชีวิตตามปรัชญาเศรษฐกิจแบบพอเพียงตามแนวพระราชดำริ
- ส่งเสริมและพัฒนาในเรื่องการเพิ่มผลผลิตทางการเกษตร
- พัฒนาโครงสร้างพื้นฐานเพื่อรองรับแนวทางพัฒนาอื่นๆ
- ส่งเสริมและพัฒนาคุณภาพชีวิต สังคมให้น่าอยู่ ห่างไกลยาเสพติด
- ส่งเสริมและพัฒนาด้านการศึกษา ด้านสวัสดิการ สิทธิเด็ก สตรี และเยาวชน

#### สภาพทั่วไป

##### ๑. ด้านกายภาพ

###### อาณาเขตติดต่อ

องค์การบริหารส่วนตำบลทับพริก เดิมคือ สภาตำบลทับพริกได้ยกฐานะจากสภาตำบลทับพริกขึ้นเป็นองค์การบริหารส่วนตำบลตามประกาศกระทรวงมหาดไทย เมื่อวันที่ ๒๓ กุมภาพันธ์ ๒๕๔๐ ตั้งอยู่เลขที่ ๙๙ หมู่ที่ ๖ ตำบลทับพริก อำเภอรัญประเทศ จังหวัดสระแก้ว โดยมีอาณาเขตติดต่อ ดังนี้

ทิศเหนือ	ติดต่อกับ	ตำบลผ่านศึก	อำเภอรัญประเทศ	จังหวัดสระแก้ว
ทิศใต้	ติดต่อกับ	ตำบลคลองหาด	อำเภอคลองหาด	จังหวัดสระแก้ว
ทิศตะวันตก	ติดต่อกับ	ตำบลเบญจขร	อำเภอคลองหาด	จังหวัดสระแก้ว
ทิศตะวันออก	ติดต่อกับ	ประเทศกัมพูชา	ระยะทางประมาณ ๑๒ กิโลเมตร	

###### ลักษณะภูมิประเทศ

ตำบลทับพริก อำเภอรัญประเทศ จังหวัดสระแก้ว พื้นที่ส่วนใหญ่เป็นพื้นที่ราบเชิงเขาสลับกับที่ลุ่ม ลักษณะดินเป็นดินร่วน มีคลองน้ำใสเป็นแนวกันชายแดนประเทศกัมพูชา

###### ลักษณะภูมิอากาศ

ตำบลทับพริกมีลักษณะอากาศร้อนและแห้งแล้ง มีฝนลงประมาณ ๕ เดือน/ปี ซึ่งทำให้มีลักษณะอากาศคล้ายกับภาคตะวันออกเฉียงเหนือ อุณหภูมิสูงสุด ๔๓ องศาเซลเซียส ต่ำสุด ๑๙ องศาเซลเซียส

###### ลักษณะของดิน

ลักษณะดินเป็นดินร่วน เป็นพื้นที่ที่มีความอุดมสมบูรณ์มาก ผลผลิตต่อไร่ในการทำการเกษตรได้สูงกว่าพื้นที่อื่นๆในอำเภอรัญประเทศ



## ลักษณะของแหล่งน้ำ

บ่อบาดาล	๓๒	แห่ง
ฝาย	๕	แห่ง
ระบบประปา	๑๘	แห่ง
สระน้ำ	๑๕	แห่ง
คลอง	๓	แห่ง

## ๒. ด้านการเมือง/การปกครอง

ตำบลทับพริกแบ่งเขตการปกครองออกเป็น ๗ หมู่บ้าน มีสมาชิกสภาองค์การบริหารส่วนตำบล หมู่ละ ๑ ท่าน มีนายกองค์การบริหารส่วนตำบลที่ผ่านการเลือกตั้งจากเสียงข้างมากของประชาชนในพื้นที่ พร้อมคณะผู้บริหาร ดังนี้

๑. ██████████	ตำแหน่ง	นายก อบต.ทับพริก
๒. ██████████	ตำแหน่ง	รองนายก อบต.ทับพริก
๓. ██████████	ตำแหน่ง	รองนายก อบต.ทับพริก
๔. ██████████	ตำแหน่ง	เลขานุการนายก อบต.ทับพริก
๕. ██████████	ตำแหน่ง	ประธานสภา อบต.ทับพริก
๖. ██████████	ตำแหน่ง	รองประธานสภา อบต.ทับพริก
๗. ██████████	ตำแหน่ง	เลขานุการสภา อบต.ทับพริก
๘. ██████████	ตำแหน่ง	สมาชิกสภา อบต.ทับพริก หมู่ที่ ๒
๙. ██████████	ตำแหน่ง	สมาชิกสภา อบต.ทับพริก หมู่ที่ ๔
๑๐. ██████████	ตำแหน่ง	สมาชิกสภา อบต.ทับพริก หมู่ที่ ๕
๑๑. ██████████	ตำแหน่ง	สมาชิกสภา อบต.ทับพริก หมู่ที่ ๖

## ข้อมูลผู้นำชุมชน

หมู่ที่	ชื่อหมู่บ้าน	ชื่อ - สกุล	ตำแหน่ง
๑	บ้านสี่แยกทันใจ	██████████	ผู้ใหญ่บ้าน
๒	บ้านทับพริก	██████████	ผู้ใหญ่บ้าน
๓	บ้านเขาสารถี	██████████	ผู้ใหญ่บ้าน
๔	บ้านคลองหว่า	██████████	ผู้ใหญ่บ้าน
๕	บ้านป่าเยียว	██████████	ผู้ใหญ่บ้าน
๖	บ้านทับพริก	██████████	ผู้ใหญ่บ้าน
๗	บ้านคลองหว่าใหม่	██████████	กำนันตำบลทับพริก



### ๓. ด้านประชากร

#### จำนวนประชากร

หมู่ที่	ชาย	หญิง	รวม	จำนวนหลังคาเรือน
๑	๑๔๕	๑๖๐	๓๐๕	๑๒๕
๒	๔๑๗	๔๑๔	๘๓๑	๓๙๔
๓	๑๒๕	๑๑๓	๒๓๘	๒๐๗
๔	๑๘๗	๑๙๕	๓๘๒	๑๙๑
๕	๑๙๖	๑๙๙	๓๙๕	๑๔๕
๖	๒๕๕	๒๓๖	๔๙๑	๑๖๕
๗	๕๔๗	๕๖๓	๑,๑๑๐	๓๔๐
รวม	๑,๘๗๒	๑,๘๘๐	๓,๗๕๒	๑,๕๖๗

#### ด้านระบบเศรษฐกิจ

##### ด้านการเกษตร

ประชาชนส่วนใหญ่ในพื้นที่ตำบลทับพริกประกอบอาชีพเกษตรกรรมเป็นหลัก เช่น การทำไร่  
ข้าวโพด ไร่อ้อย ไร่มันสำปะหลัง เงาะ มะละกอ ปาล์ม ลำไย มะม่วง เลี้ยงโคเนื้อ เลี้ยงแพะ เป็นต้น

##### ด้านแหล่งน้ำ

บ่อบาดาลสาธารณะ	๑	แห่ง
บ่อน้ำสาธารณะ	๗	แห่ง
ประปาหมู่บ้าน (ของ อปท)	๗	แห่ง
แหล่งน้ำธรรมชาติ	๔	แห่ง
คลอง(ธรรมชาติ)	๖	แห่ง
อ่างเก็บน้ำ	๑	แห่ง
ฝาย	๒	แห่ง
สระ	๒	แห่ง

#### ด้านศาสนา ประเพณี วัฒนธรรม

- การนับถือศาสนา ประชาชนในพื้นที่ตำบลทับพริกนับถือศาสนาพุทธ  
มีวัด ๔ แห่ง มีสำนักสงฆ์ ๒ แห่ง
- ประเพณีและงานประจำปี ประเพณีวัฒนธรรมภายในพื้นที่ตำบลทับพริก มีเทศกาลสำคัญ  
เช่น วันเข้าพรรษา วันสงกรานต์ รดน้ำขอพรผู้สูงอายุวันออกพรรษา แห่งปราสาทผึ้ง บุญบั้งไฟ งานศาลตาปู่  
ทองดำ
- ภาษาที่ใช้ในตำบลทับพริก มีอยู่ ๓ ภาษา คือ ภาษาญ้อ ภาษาอีสานและภาษากลาง



## ด้านสภาพสังคม

### ด้านการศึกษา

โรงเรียนมัธยมศึกษา	๑	แห่ง
โรงเรียนประถมศึกษา	๓	แห่ง
ศูนย์พัฒนาเด็กเล็ก	๒	แห่ง

### ด้านสาธารณสุข

โรงพยาบาลส่งเสริมสุขภาพตำบล ๒ แห่ง ได้แก่ โรงพยาบาลส่งเสริมสุขภาพตำบลทับพริก และโรงพยาบาลส่งเสริมสุขภาพตำบลบ้านคลองหว่า

#### ด้านการสังคมสงเคราะห์

เขตพื้นที่องค์การบริหารส่วนตำบลทับพริก มีผู้ได้รับเบี้ยยังชีพด้านสังคมสงเคราะห์ ดังนี้

๑. ผู้พิการ	จำนวน	๑๗๕	คน
๒. ผู้สูงอายุ	จำนวน	๔๘๑	คน
๓. ผู้ป่วยเอดส์	จำนวน	๙	คน

## ด้านระบบบริการพื้นฐาน

### ด้านการคมนาคมขนส่ง

ถนนลูกรัง	๕๘	สาย
ถนนคอนกรีตเสริมเหล็ก	๔๐	สาย
ถนนลาดยาง	๙	สาย

### ด้านการไฟฟ้า

ตำบลทับพริกมีไฟฟ้าใช้ทุกหลังคาเรือน ๑,๕๓๑ หลังคาเรือน

### ด้านการประปา

ตำบลทับพริกมีประปาใช้ทุกหลังคาเรือน ๑,๕๓๑ หลังคาเรือน

### ด้านการสื่อสาร

- การบริการโทรศัพท์เคลื่อนที่ มีเครือข่ายครอบคลุมพื้นที่ทั้งหมด โดยผู้ให้บริการ ได้แก่ AIS และ TRUE

- ไปรษณีย์ ๑ แห่ง
- หอกระจายข่าว ๘ แห่ง

## ด้านโครงสร้างพื้นฐาน

- การก่อสร้างและปรับปรุงถนน ภายในตำบลคืบแคบเป็นลูกรังส่วนใหญ่ การจราจรไม่สะดวก
- ขาดระบบสัญญาณไฟตามบริเวณแยก เสี่ยงต่อการเกิดอุบัติเหตุ
- ถนนชำรุดเสียหายจากการบรรทุกพืชผลทางการเกษตรและถูกน้ำกัดเซาะ องค์การบริหารส่วนตำบลทับพริกต้องใช้งบประมาณในการซ่อมแซม
- ไฟฟ้าสาธารณะบางจุดเกิดความชำรุดเสียหาย



- ไฟฟ้าสาธารณะยังไม่ทั่วถึงชอยในหมู่บ้าน ทำให้เกิดอุบัติเหตุและเป็นจุดเสี่ยง
- ขาดแหล่งน้ำถาวร
- สระน้ำตื้นเขิน ไม่สามารถกักเก็บน้ำได้ในหน้าแล้ง
- ระบบประปาหมู่บ้านในช่วงหน้าแล้ง น้ำไม่เพียงพอต่อการอุปโภคบริโภค

#### ๔.๒ ด้านเศรษฐกิจ

- ต้นทุนการผลิตการเกษตรสูงขึ้น ราคาผลผลิตตกต่ำ ทำให้ประชาชนมีรายจ่ายมากกว่ารายได้  
ประชาชนมีหนี้มากขึ้น

- ขาดการรวมกลุ่ม/การดำเนินกิจกรรมของกลุ่มไม่ต่อเนื่อง
- สินค้าผลิตภัณฑ์ไม่ได้มาตรฐานหรือไม่เป็นที่ดึงดูดผู้บริโภคเท่าที่ควร

#### ๔.๓ ด้านสังคม ด้านการเมืองการปกครอง

- การรวมตัวของวัยรุ่น มั่วสุมเสียดัง
- ขาดการส่งเสริมการสร้างงาน สร้างรายได้
- การพนัน/อบายมุขเข้าถึงง่ายมีการเล่นผ่านออนไลน์
- มีการลอกเลียนแบบตามแฟชั่น ทำให้สิ้นเปลืองค่าใช้จ่าย
- สภาพพื้นที่มีความเสี่ยงต่อการแพร่ระบาดของยาเสพติดติดการลักลอบเข้าเมือง เกิด

ปัญหาอาชญากรรมได้ง่าย

- มีพื้นที่ติดกับประเทศกัมพูชาแรงงานส่วนใหญ่เป็นชาวกัมพูชา
- ประชาชนขาดความสนใจ ในเรื่องการมีส่วนร่วมในการบริหารงานขององค์กรปกครองส่วนท้องถิ่น
- การรับทราบข้อมูลข่าวสารของทางราชการ
- พนักงานส่วนตำบล ลูกจ้างประจำ และพนักงานจ้าง ต้องปรับปรุงกระบวนการ

ทำงานให้ตอบสนองความต้องการของประชาชนได้อย่างรวดเร็ว

- การปรับปรุงและพัฒนารายได้ขององค์การบริหารส่วนตำบล

#### ๔.๔ ด้านการศึกษา ศาสนา วัฒนธรรมประเพณี

- เด็กเยาวชนที่จบการศึกษาภาคบังคับแล้ว มีการศึกษาน้อยหรือเรียนไม่จบหลักสูตร
- ครอบครัวมีรายได้น้อย จึงไม่สามารถให้คนในครอบครัวศึกษาต่อได้
- ประเพณีวัฒนธรรมท้องถิ่นขาดการสานต่อของชนรุ่นหลัง
- ประชาชนขาดการมีส่วนร่วมในกิจกรรมต่างๆที่หน่วยงานของรัฐจัดขึ้น

#### ๔.๕ ด้านสาธารณสุข

- ผู้ป่วยโรคในกลุ่ม NCDs ที่มีอัตราผู้ป่วยและเสียชีวิตสูง
- ประชาชน /ชุมชนใช้สารเคมีภาคการเกษตร โดยไม่สวมอุปกรณ์ป้องกันตัว
- การควบคุมและป้องกันการแพร่ระบาดของโรคติดต่อ

#### ๔.๖ ด้านสิ่งแวดล้อมและการจัดการทรัพยากรธรรมชาติ

- การควบคุม ป้องกันปัญหาขยะและมลพิษ



- การลักลอบทิ้งขยะในพื้นที่สาธารณะ
- การลักลอกเผาไร่อ้อย
- การอนุรักษ์ทรัพยากรธรรมชาติและสิ่งแวดล้อม

**(๑) ด้านโครงสร้างพื้นฐาน** มีภารกิจที่เกี่ยวข้อง เช่น

- ๑) การจัดการและดูแลสถานีขนส่งทางบกและทางน้ำ
- ๒) การสร้างและบำรุงรักษาทางบกและทางน้ำที่เชื่อมต่อระหว่างองค์กรปกครองส่วนท้องถิ่นอื่น
- ๓) การขนส่งมวลชนและการวินาศกรรมจราจร
- ๔) การสาธารณสุขปศุสัตว์
- ๕) การจัดให้มีและการบำรุงทางน้ำและทางบก
- ๖) การจัดให้มีและการบำรุงทางระบายน้ำ
- ๗) การจัดให้มีน้ำสะอาดหรือการประปา
- ๘) การจัดให้มีตลาด ท่าเทียบเรือและท่าข้าม
- ๙) การจัดให้มีและการบำรุงการไฟฟ้าหรือแสงสว่างโดยวิธีอื่น ฯลฯ

**(๒) ด้านส่งเสริมคุณภาพชีวิต** มีภารกิจที่เกี่ยวข้อง เช่น

- ๑) การจัดการศึกษา
- ๒) การจัดให้มีโรงพยาบาลจังหวัด การรักษาพยาบาล การป้องกันและการควบคุมโรคติดต่อ
- ๓) การป้องกัน การบำบัดโรค และการจัดตั้งและบำรุงสถานพยาบาล
- ๔) การสังคมสงเคราะห์ และการพัฒนาคุณภาพชีวิตเด็ก สตรี คนชราและผู้ด้อยโอกาส
- ๕) การรักษาความสะอาดของถนน ทางเดิน และที่สาธารณะ
- ๖) การจัดให้มีโรงฆ่าสัตว์
- ๗) การจัดให้มีสุสานและฌาปนสถาน
- ๘) การจัดให้มีการบำรุงสถานที่สำหรับนักกีฬา การพักผ่อนหย่อนใจ สวนสาธารณะ สวนสัตว์ ตลอดจนสถานที่ประชุมอบรมราษฎร
- ๙) การบำรุงและส่งเสริมการทำมาหากินของราษฎร ฯลฯ

**(๓) ด้านการจัดระเบียบชุมชน สังคม และการรักษาความสงบเรียบร้อย** มีภารกิจที่เกี่ยวข้อง ดังนี้

- ๑) การส่งเสริมประชาธิปไตย ความเสมอภาค และสิทธิเสรีภาพของประชาชน
- ๒) การป้องกันและบรรเทาสาธารณภัย
- ๓) การจัดให้ระบบรักษาความสงบเรียบร้อยภายในจังหวัด
- ๔) การรักษาความสงบเรียบร้อยและศีลธรรมอันดีของประชาชนในเขตท้องถิ่น ฯลฯ

**(๔) ด้านการวางแผน การส่งเสริมการลงทุน พาณิชยกรรมและการท่องเที่ยว** มีภารกิจที่เกี่ยวข้อง

- ๑) การจัดทำแผนพัฒนาองค์ปกครองส่วนท้องถิ่น และประสานการจัดทำ
- ๒) แผนพัฒนาจังหวัดตามระเบียบที่คณะกรรมการกำหนด
- ๓) การจัดตั้งและดูแลตลาดกลาง

ดังนี้



- ๔) การส่งเสริมการท่องเที่ยว
- ๕) การพาณิชย์ การส่งเสริมการลงทุนและการทำกิจกรรมไม่ว่าจะดำเนินการเอง
- ๖) หรือร่วมกับบุคคลอื่นหรือจากสหกรณ์ฯ

**(๕) ด้านการบริหารจัดการและการอนุรักษ์ทรัพยากรธรรมชาติและสิ่งแวดล้อม** มีภารกิจที่เกี่ยวข้อง ดังนี้

- ๑) การคุ้มครอง ดูแลและบำรุงรักษาป่าไม้ ที่ดิน สัตว์ป่า
- ๒) การจัดตั้งและการดูแลระบบบำบัดน้ำเสียรวม
- ๓) การกำจัดมูลฝอยและสิ่งปฏิกูลรวม
- ๔) การจัดการสิ่งแวดล้อมและมลพิษต่าง ๆ ฯลฯ

**(๖) ด้านการศาสนา ศิลปวัฒนธรรม จารีตประเพณี และภูมิปัญญาท้องถิ่น** มีภารกิจที่เกี่ยวข้อง ดังนี้

- ๑) การจัดการศึกษา
- ๒) บำรุงรักษาศิลปะ จารีตประเพณี ภูมิปัญญาท้องถิ่น และวัฒนธรรมอันดีของท้องถิ่น
- ๓) การส่งเสริมการกีฬา จารีตประเพณี และวัฒนธรรมอันดีงามของท้องถิ่น
- ๔) การจัดให้มีพิพิธภัณฑ์และหอจดหมายเหตุ
- ๕) การศึกษา การทำนุบำรุงศาสนา และการส่งเสริมวัฒนธรรมฯลฯ

**(๗) ด้านการบริหารจัดการและการสนับสนุนการปฏิบัติการกิจของส่วนราชการและองค์กรปกครองส่วนท้องถิ่น** มีภารกิจที่เกี่ยวข้อง ดังนี้

- ๑) สนับสนุนสภาตำบลและองค์กรปกครองส่วนท้องถิ่นอื่นในการพัฒนาท้องถิ่น สนับสนุนหรือช่วยเหลือส่วนราชการหรือองค์กรปกครองส่วนท้องถิ่นอื่นในการพัฒนาท้องถิ่น
- ๒) ประสานและให้ความร่วมมือในการปฏิบัติหน้าที่ของสภาตำบล และองค์กรปกครองส่วนท้องถิ่นอื่น
- ๓) การแบ่งสรรเงินซึ่งตามกฎหมายจะต้องแบ่งให้แก่สภาตำบลและองค์กรปกครองส่วนท้องถิ่นอื่น
- ๔) การให้บริการแก่เอกชน ส่วนราชการ หน่วยงานของรัฐ รัฐวิสาหกิจ หรือองค์กรปกครองส่วนท้องถิ่นอื่น ฯลฯ

## ๒.๒ ภารกิจหลักและภารกิจรองที่องค์กรปกครองส่วนท้องถิ่นจะดำเนินการ

### ภารกิจหลักและภารกิจรองที่องค์การบริหารส่วนตำบลจะดำเนินการ

องค์การบริหารส่วนตำบลทับพริก ใช้การวิเคราะห์ภารกิจ อำนาจหน้าที่ขององค์การบริหารส่วนตำบล ตามพระราชบัญญัติสภาตำบลและองค์การบริหารส่วนตำบล พ.ศ.๒๕๓๗ และตามพระราชบัญญัติกำหนดแผนและขั้นตอนการกระจายอำนาจให้องค์กรปกครองส่วนท้องถิ่น พ.ศ.๒๕๔๒ และกฎหมายอื่นที่เกี่ยวข้อง ทั้งนี้เพื่อให้ทราบว่าองค์การบริหารส่วนตำบล มีอำนาจหน้าที่ที่จะเข้าไปดำเนินการแก้ไขปัญหาในเขตพื้นที่ให้ตรงกับความต้องการของประชาชนได้อย่างไร โดยสามารถกำหนดแบ่งภารกิจได้ เป็น ๗ ด้าน ซึ่ง



ภารกิจดังกล่าวถูกกำหนดอยู่ในพระราชบัญญัติสภาตำบลและองค์การบริหารส่วนตำบล พ.ศ.๒๕๓๗ และตามพระราชบัญญัติกำหนดแผนและขั้นตอนการกระจายอำนาจให้องค์กรปกครองส่วนท้องถิ่น พ.ศ.๒๕๔๒ อีกทั้งองค์การบริหารส่วนตำบลทับพริก ได้วิเคราะห์ภารกิจที่มีอยู่ เพื่อนำมาใช้ในการกำหนดส่วนราชการรองรับและให้สอดคล้องกับภารกิจที่เกิดขึ้น เพื่อตอบสนองความต้องการของประชาชนเป็นหลัก ดังนี้

ภารกิจ	กำหนดส่วนราชการรองรับภารกิจ
<p>๑. ด้านโครงสร้างพื้นฐาน มีภารกิจที่เกี่ยวข้องดังนี้</p> <p>๑.๑ จัดให้มีและบำรุงรักษาทางน้ำและทางบก (มาตรา ๖๗ (๑))</p> <p>๑.๒ ให้มีน้ำเพื่อการอุปโภค บริโภค และการเกษตร (มาตรา ๖๘(๑))</p> <p>๑.๓ ให้มีและบำรุงการไฟฟ้าหรือแสงสว่างโดยวิธีอื่น (มาตรา ๖๘(๒))</p> <p>๑.๔ ให้มีและบำรุงรักษาทางระบายน้ำ (มาตรา ๖๘ (๓))</p> <p>๑.๕ การสาธารณสุข โภคและการก่อสร้างอื่นๆ (มาตรา ๑๖(๔))</p> <p>๑.๖ การสาธารณสุข (มาตรา ๑๖(๕))</p>	<p>ด้านโครงสร้างพื้นฐานมีภารกิจที่เกี่ยวข้อง</p> <p>การการซ่อม การสร้าง การบำรุงรักษา ไฟฟ้า ประปา สาธารณูปโภค ส่วนใหญ่</p> <p>ดังนั้น การกำหนดส่วนราชการรองรับ ภารกิจในด้าน นี้ คือ กองช่าง</p>
<p>๒. ด้านส่งเสริมคุณภาพชีวิต มีภารกิจที่เกี่ยวข้อง ดังนี้</p> <p>๒.๑ ส่งเสริมการพัฒนาสตรี เด็ก เยาวชน ผู้สูงอายุ และผู้พิการ (มาตรา ๖๗(๖))</p> <p>๒.๒ ป้องกันโรคและระงับโรคติดต่อ (มาตรา ๖๗(๓))</p> <p>๒.๓ ให้มีและบำรุงสถานที่ประชุม การกีฬาการพักผ่อนหย่อนใจและสวนสาธารณะ (มาตรา ๖๘(๔))</p> <p>๒.๔ การสังคมสงเคราะห์ และการพัฒนาคุณภาพชีวิตเด็ก สตรี คนชรา และผู้ด้อยโอกาส (มาตรา ๑๖(๑๐))</p> <p>๒.๕ การปรับปรุงแหล่งชุมชนแออัดและการจัดการเกี่ยวกับที่อยู่อาศัย(มาตรา ๑๖(๒))</p> <p>๒.๖ การส่งเสริมประชาธิปไตย ความเสมอภาค และสิทธิเสรีภาพของประชาชน (มาตรา ๑๖(๕))</p> <p>๒.๗ การสาธารณสุข การอนามัยครอบครัวและการรักษาพยาบาล (มาตรา ๑๖(๑๙))</p>	<p>ด้านส่งเสริมคุณภาพชีวิต มีภารกิจที่</p> <p>เกี่ยวข้องกับคุณภาพชีวิตของคนในชุมชน</p> <p>ทั้งด้วยสุขภาพพลานามัย และการพัฒนา</p> <p>คุณภาพชีวิต ดังนั้น การกำหนดส่วน</p> <p>ราชการรองรับภารกิจในด้าน เป็นการ</p> <p>ปฏิบัติงานประสานงานใน ๒ ส่วนราชการ</p> <p>คือ สำนักงานปลัด โดยในส่วนของ</p> <p>สำนักงานปลัด อยู่ในงานพัฒนาชุมชน</p> <p>งานสวัสดิการสังคม</p>
<p>๓. ด้านการจัดระเบียบชุมชน สังคม และการรักษาความสงบเรียบร้อย มีภารกิจที่เกี่ยวข้อง ดังนี้</p> <p>๓.๑ การป้องกันและบรรเทาสาธารณภัย (มาตรา ๖๗(๔))</p> <p>๓.๒ การคุ้มครองดูแลและรักษาทรัพย์สินอันเป็นสาธารณสมบัติของแผ่นดิน (มาตรา ๖๘(๘))</p>	<p>ด้านการจัดระเบียบชุมชน สังคมและการ</p> <p>รักษาความสงบเรียบร้อย ด้านนี้เป็นการ</p> <p>ให้ความปลอดภัยในชีวิตและทรัพย์สินของ</p> <p>ประชาชนรวมทั้งความปลอดภัยทางด้าน</p> <p>โครงสร้างพื้นฐานด้วย ดังนั้น การกำหนด</p>





<p>๓.๓ การผังเมือง (มาตรา ๖๘(๑๓)) ๓.๔ จัดให้มีที่จอดรถ (มาตรา ๑๖(๓)) ๓.๕ การรักษาความสะอาดและความเป็นระเบียบเรียบร้อยของบ้านเมือง (มาตรา ๑๖(๑๗)) ๓.๖ การควบคุมอาคาร (มาตรา ๑๖(๒๘))</p>	<p>ส่วนราชการรองรับภารกิจเป็นการประสานงานการปฏิบัติระหว่าง ๒ ส่วนราชการ คือ กองช่าง และสำนักงานปลัดในงานป้องกันและบรรเทาสาธารณภัย</p>
<p>๔. ด้านการวางแผน การส่งเสริมการลงทุน พาณิชยกรรมและการท่องเที่ยว มีภารกิจที่เกี่ยวข้อง ดังนี้ ๔.๑ ส่งเสริมให้มีอุตสาหกรรมในครอบครัว (มาตรา ๖๘(๖)) ๔.๒ ให้มีและส่งเสริมกลุ่มเกษตรกร และกิจการสหกรณ์ (มาตรา ๖๘(๕)) ๔.๓ บำรุงและส่งเสริมการประกอบอาชีพของราษฎร (มาตรา ๖๘(๗)) ๔.๔ ให้มีตลาด (มาตรา ๖๘(๑๐)) ๔.๕ การท่องเที่ยว (มาตรา ๖๘(๑๒)) ๔.๖ กิจการเกี่ยวกับการพาณิชย์ (มาตรา ๖๘(๑๑)) ๔.๗ การส่งเสริม การฝึกและประกอบอาชีพ (มาตรา ๑๖(๖)) ๔.๘ การพาณิชยกรรมและการส่งเสริมการลงทุน (มาตรา ๑๖(๗))</p>	<p>ด้านการวางแผน การส่งเสริมการลงทุน พาณิชยกรรมและการท่องเที่ยว ภารกิจในด้านนี้เกี่ยวข้องกับการมีส่วนร่วมของประชาชนในการส่งเสริมอาชีพและความเป็นอยู่ของประชาชน ดังนั้นการกำหนดส่วนราชการรองรับด้านนี้ มีการประสานการปฏิบัติงานระหว่าง ๒ ส่วนราชการคือ กองคลัง และสำนักงานปลัดงานพัฒนาชุมชน งานสวัสดิการสังคม</p>
<p>๕. ด้านการบริหารจัดการและการอนุรักษ์ทรัพยากรธรรมชาติและสิ่งแวดล้อมมีภารกิจที่เกี่ยวข้อง ดังนี้ ๕.๑ คุ้มครอง ดูแล และบำรุงรักษาทรัพยากรธรรมชาติและสิ่งแวดล้อม(มาตรา ๖๗(๗)) ๕.๒ รักษาความสะอาดของถนน ทางน้ำ ทางเดิน และที่สาธารณะรวมทั้งกำจัดมูลฝอยและสิ่งปฏิกูล (มาตรา ๖๗(๒)) ๕.๓ การจัดการสิ่งแวดล้อมและมลพิษต่างๆ (มาตรา ๑๗ (๑๒))</p>	<p>ด้านการบริหารจัดการอนุรักษ์ทรัพยากรธรรมชาติและสิ่งแวดล้อม ภารกิจในด้านนี้เกี่ยวข้องกับบริหารจัดการที่มีประสิทธิภาพและการส่งเสริมสภาพแวดล้อมในชุมชน ดังนั้นการกำหนดส่วนราชการรองรับด้านนี้ คือ สำนักปลัด งานบริหารจัดการและการอนุรักษ์ ทรัพยากรธรรมชาติและสิ่งแวดล้อมโดยในส่วนของสำนักงานปลัดอยู่ในงานพัฒนาชุมชน และงานบริการสาธารณสุข</p>
<p>๖. ด้านการศาสนา ศิลปวัฒนธรรม จารีตประเพณี และภูมิปัญญาท้องถิ่น มีภารกิจที่เกี่ยวข้อง ดังนี้ ๖.๑ บำรุงรักษาศิลปะ จารีตประเพณี ภูมิปัญญาท้องถิ่น และวัฒนธรรมอันดีของท้องถิ่น (มาตรา ๖๗(๘)) ๖.๒ ส่งเสริมการศึกษา ศาสนา และวัฒนธรรม (มาตรา ๖๗(๕)) ๖.๓ การจัดการศึกษา (มาตรา ๑๖(๙))</p>	<p>ด้านการศาสนา ศิลปวัฒนธรรม จารีตประเพณีและภูมิปัญญาท้องถิ่น ภารกิจในด้านนี้เกี่ยวข้องกับภูมิปัญญา ศาสนาและวัฒนธรรมของคนในชุมชน ดังนั้นการกำหนดส่วนราชการรองรับด้านนี้ คือ กองการศึกษา ศาสนาและวัฒนธรรม</p>



<p>๖.๔ การส่งเสริมการกีฬา จารีตประเพณี และวัฒนธรรมอันดีงามของท้องถิ่น (มาตรา ๑๗(๑๘))</p>	
<p>๗. ด้านการบริหารจัดการและการสนับสนุนการปฏิบัติภารกิจของส่วนราชการและองค์กรปกครองส่วนท้องถิ่น มีภารกิจที่เกี่ยวข้องดังนี้</p> <p>๗.๑ สนับสนุนสภาตำบลและองค์กรปกครองส่วนท้องถิ่นอื่นในการพัฒนาท้องถิ่น (มาตรา ๔๕(๓))</p> <p>๗.๒ ปฏิบัติหน้าที่อื่นตามที่ทางราชการมอบหมายโดยจัดสรรงบประมาณหรือบุคลากรให้ตามความจำเป็นและสมควร (มาตรา ๖๗(๙))</p> <p>๗.๓ ส่งเสริมการมีส่วนร่วมของราษฎร ในการมีมาตรการป้องกัน (มาตรา ๑๖(๑๖))</p> <p>๗.๔ การประสานและให้ความร่วมมือในการปฏิบัติหน้าที่ขององค์กรปกครองส่วนท้องถิ่น (มาตรา ๑๗(๓))</p> <p>๗.๕ การสร้างและบำรุงรักษาทางบกและทางน้ำที่เชื่อมต่อระหว่างองค์กรปกครองส่วนท้องถิ่นอื่น (มาตรา ๑๗(๑๖))</p>	<p>ด้านการบริหารจัดการและการสนับสนุนการปฏิบัติภารกิจของส่วนราชการและองค์กรปกครองส่วนท้องถิ่น ภารกิจในด้านนี้เกี่ยวข้องกับบริหารจัดการที่มีประสิทธิภาพขององค์กรปกครองส่วนท้องถิ่น ดังนั้นการกำหนดส่วนราชการรองรับด้านนี้ คือ ส่วนราชการทุกกองในองค์การบริหารส่วนตำบลทับพริก (สำนักงานปลัด กองคลัง กองช่าง กองการศึกษา ศาสนาและวัฒนธรรมและ)</p>

ภารกิจทั้ง ๗ ด้าน ตามที่กฎหมายกำหนดให้อำนาจองค์การบริหารส่วนตำบล สามารถแก้ไขปัญหาขององค์การบริหารส่วนตำบลทับพริก ได้เป็นอย่างดี มีประสิทธิภาพและประสิทธิผล โดยคำนึงถึงความต้องการของประชาชนในเขตพื้นที่ประกอบด้วย การดำเนินการขององค์การบริหารส่วนตำบลจะต้องสอดคล้องกับแผนพัฒนาเศรษฐกิจและสังคมแห่งชาติ แผนพัฒนาจังหวัด แผนพัฒนาอำเภอ แผนพัฒนาตำบล นโยบายของรัฐบาล และนโยบายของผู้บริหารขององค์การบริหารส่วนตำบลเป็นสำคัญ

### ๒.๓ การวิเคราะห์ความต้องการพัฒนาของบุคลากร

องค์การบริหารส่วนตำบลทับพริก สำนวญความต้องการของบุคลากร เพื่อนำมาวิเคราะห์และสรุปความต้องการของบุคลากรในการจัดทำแผนพัฒนาบุคลากรให้มีประสิทธิภาพสอดคล้องกับความต้องการของบุคลากรและองค์การบริหารส่วนตำบลทับพริก ในการพัฒนาทักษะ ความรู้ และการพัฒนางานของบุคลากร ควรคำนึงถึงกรอบภารกิจหลักที่องค์กรปกครองส่วนท้องถิ่นกำหนดเป็นสำคัญ เรียงลำดับความสำคัญตามความต้องการของบุคลากร ดังนี้

#### (๑) ความต้องการด้านทักษะ

- ๑) ทักษะการบริหารโครงการ
- ๒) ทักษะการเขียนหนังสือราชการ
- ๓) ทักษะการใช้คอมพิวเตอร์
- ๔) ทักษะในการสื่อสาร การนำเสนอ และถ่ายทอดความรู้



## (๒) ความต้องการด้านความรู้

- ๑) ความรู้เรื่องกฎหมาย
- ๒) ความรู้เรื่องจัดซื้อจัดจ้างและกฎระเบียบพัสดุ
- ๓) ความรู้เกี่ยวกับเทคโนโลยีสารสนเทศ
- ๔) ความรู้เรื่องงานธุรการและงานสารบรรณ

## (๓) ความต้องการพัฒนางาน

- ๑) งานสาธารณสุข การเฝ้าระวังและควบคุมโรคติดต่อ
- ๒) งานจัดทำงบประมาณ
- ๓) งานช่าง
- ๔) งานธุรการ งานสารบรรณ

### ๒.๔ การวิเคราะห์สภาพแวดล้อม

การวิเคราะห์สภาวะแวดล้อม (SWOT Analysis) เป็นเครื่องมือในการประเมินสถานการณ์สำหรับองค์กรซึ่งช่วยผู้บริหารกำหนด จุดแข็งและจุดอ่อน ขององค์กรจากสภาพแวดล้อมภายใน โอกาสและอุปสรรคจากสภาพแวดล้อมภายนอก ตลอดจนผลกระทบจากปัจจัยต่างๆ ต่อการทำงาน ขององค์กร การวิเคราะห์ SWOT Analysis เป็นเครื่องมือในการวิเคราะห์สถานการณ์ เพื่อให้ ผู้บริหารรู้จักจุดแข็ง จุดอ่อน โอกาส และอุปสรรคขององค์กร ซึ่งจะช่วยให้ทราบว่าองค์กรได้เดินทางมาถูกทิศและไม่ หลงทาง นอกจากนี้ ยังบอกได้ว่าองค์กรมีแรงขับเคลื่อนไปยังเป้าหมายได้ดีหรือไม่ มั่นใจได้อย่างไรว่าระบบการ ทำงานในองค์กร ยังมีประสิทธิภาพอยู่ มีจุดอ่อนที่จะต้องปรับปรุงอย่างไร ซึ่งการวิเคราะห์สภาวะแวดล้อม SWOT Analysis ดังนี้

#### ๑. ปัจจัยภายใน (Internal Environment Analysis) ได้แก่

##### ๑.๑ S มาจาก Strengths

หมายถึง จุดเด่นหรือจุดแข็ง ซึ่งเป็นผลมาจากปัจจัยภายใน เป็นข้อดีที่ เกิดจากสภาพแวดล้อมภายในองค์กร เช่น จุดแข็งด้านกำลังคน จุดแข็งด้านการเงิน จุดแข็งด้านการผลิต จุดแข็ง ด้านทรัพยากรบุคคล องค์กรจะต้องใช้ประโยชน์จากจุดแข็งในการกำหนดกลยุทธ์

##### ๑.๒ W มาจาก Weaknesses

หมายถึง จุดด้อยหรือจุดอ่อน ซึ่งเป็นผลมาจากปัจจัยภายใน เป็น ปัญหาหรือข้อบกพร่องที่เกิดจากสภาพแวดล้อมภายในต่างๆ ขององค์กร ซึ่งองค์กรจะต้องหาวิธีในการแก้ปัญหา

#### ๒. ปัจจัยภายนอก (External Environment Analysis) ได้แก่

##### ๒.๑ O มาจาก Opportunities

หมายถึง โอกาส เป็นผลจากการที่สภาพแวดล้อม ภายนอกขององค์กรเอื้อประโยชน์หรือส่งเสริมการดำเนินงานขององค์กร โอกาสแตกต่างจากจุดแข็งตรงที่โอกาสนั้น เป็นผลมาจากสภาพแวดล้อมภายนอก แต่จุดแข็งนั้นเป็นผลมาจากสภาพแวดล้อมภายใน ผู้บริหารที่ดีจะต้องเสาะแสวงหาโอกาสอยู่เสมอ และใช้ประโยชน์จากโอกาสนั้น



## ๒.๒ T มาจาก Threats

หมายถึง อุปสรรค เป็นข้อจำกัดที่เกิดจากสภาพแวดล้อม ภายนอก ซึ่งการบริหาร จำเป็นต้องปรับกลยุทธ์ให้สอดคล้องและพยายามขจัดอุปสรรคต่างๆ ที่เกิดขึ้นให้ได้จริง วิเคราะห์ปัจจัยภายใน ภายนอก โอกาส และข้อจำกัด (SWOT) ในการจัดทำแผนพัฒนาพนักงานส่วนตำบล ขององค์การบริหารส่วนตำบลทับพริก

๑. การวิเคราะห์สภาพแวดล้อมด้านการบริหารจัดการ (Management)
๒. การวิเคราะห์สภาพแวดล้อมด้านคน (Man)
๓. การวิเคราะห์สภาพแวดล้อมด้านเงิน (Money)
๔. การวิเคราะห์สภาพแวดล้อมด้านเครื่องมืออุปกรณ์ (Machine)
๕. การวิเคราะห์สภาพแวดล้อมด้านศีลธรรม (Morality) และพฤติกรรม

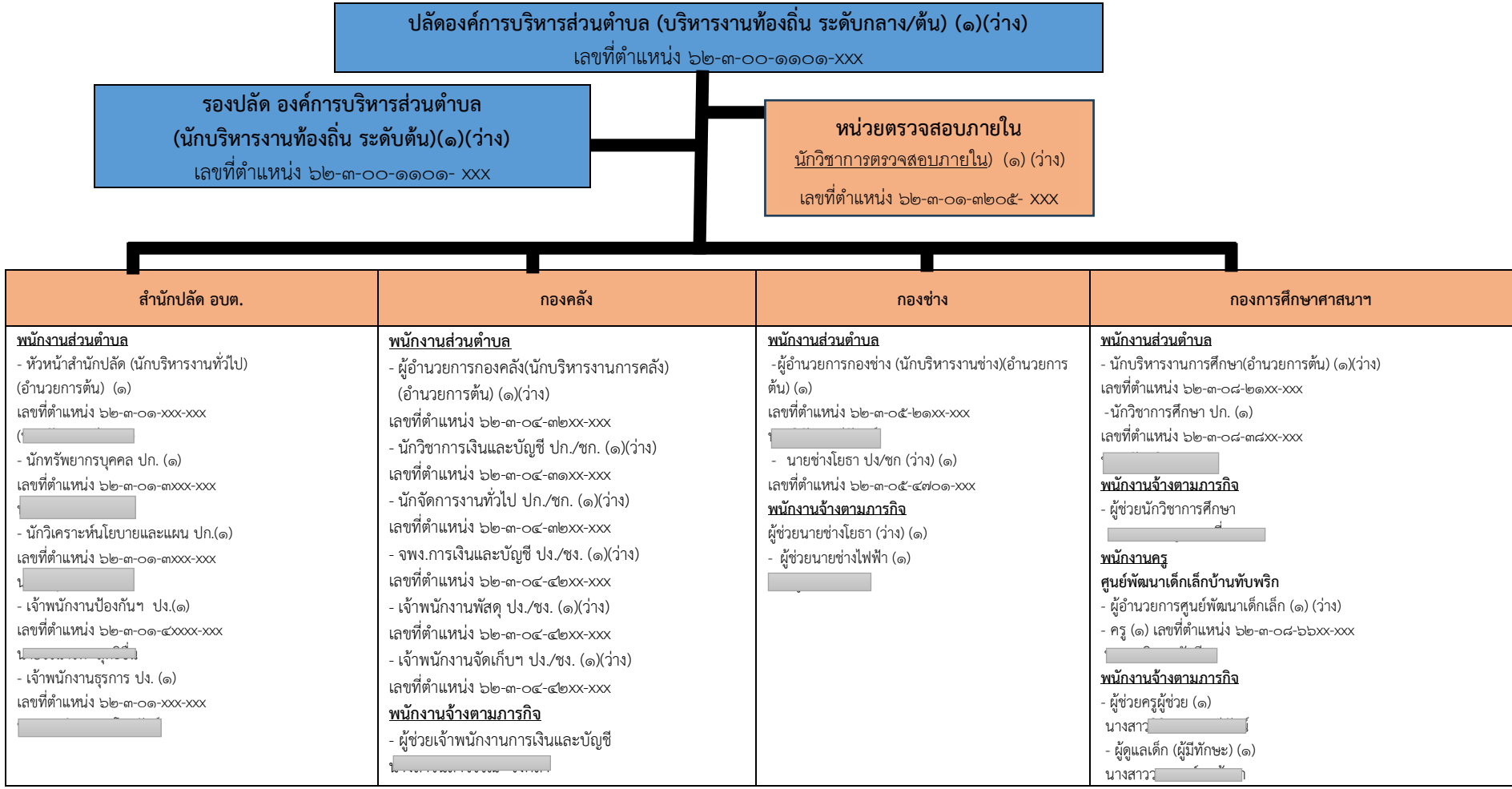
จุดแข็ง S	จุดอ่อน W	โอกาส O	ข้อจำกัด T
การวิเคราะห์สภาพแวดล้อมด้านการบริหารจัดการ (Management)			
-มีระเบียบกฎหมาย เฉพาะในการทำงาน ท้องถิ่น	- มีระบบอุปถัมภ์ใน องค์กรยากต่อการ บริหารจัดการ	-มีอิสระในการแสดง ความคิดเห็นและเปิด โอกาสให้บุคลากรมีส่วนร่วม	-ระเบียบกฎหมาย เปลี่ยนแปลงบ่อยครั้ง เกิดปัญหาในการบริหาร จัดการที่ต่อเนื่อง -ระเบียบ กระทรวงมหาดไทย หนังสือชักซ้อม ไม่มี ความชัดเจน ขาดแนว ทางในการดำเนินการที่ ถูกต้อง
การวิเคราะห์สภาพแวดล้อมด้านคน (Man)			
- สามารถเปิดกรอบ อัตรากำลังตามภาระ งานที่เกิดขึ้นได้ - ขอบเขตการทำงานมี ความชัดเจนตาม มาตรฐานกำหนด ตำแหน่ง	- บุคลากรมีความรู้ ความสามารถที่ แตกต่างกัน ทำงาน แทนกันไม่ได้ - ขาดการประเมินผล การปฏิบัติงานอย่างมี ประสิทธิภาพ - ขาดมีบุคลากรทาง สาธารณสุขในสังกัด	ให้บริการสาธารณสุข รวดเร็วทั่วถึง	- บุคลากรบางส่วนได้รับ การบรรจุแล้วถึงเวลา โอนกลับภูมิลำเนา



	สะดวกต่อการรับ บริการสาธารณสุข		
<b>การวิเคราะห์สภาพแวดล้อมด้านเงิน (Money)</b>			
-งบประมาณรายจ่าย ประจำปีมีเพียงพอต่อ การพัฒนาพนักงาน ส่วนตำบล	งบประมาณที่ใช้ในการ พัฒนารายบุคคลได้รับ การจัดสรรน้อย	องค์การบริหารส่วน ตำบลทับพริก สามารถ ให้งบประมาณในการ เข้ารับการพัฒนาทันต่อ เวลา	
<b>การวิเคราะห์สภาพแวดล้อมด้านเครื่องมืออุปกรณ์ (Machine)</b>			
- มีวัสดุ ครุภัณฑ์ อาคารสถานที่ เครื่อง อำนวยความสะดวก ทั่วถึง	บุคลากรยังขาดทักษะ ในการใช้เครื่องมือ เทคโนโลยีที่มีในการ ทำงาน	เทคโนโลยีที่มีสามารถ ทำงานได้รวดเร็วและ ทันเวลาและเหตุการณ์	เทคโนโลยีมีปัญหาตาม สภาพอากาศและที่ตั้ง ทำให้ไม่สามารถทำงาน ได้ในเวลาเร่งด่วน
<b>การวิเคราะห์สภาพแวดล้อมด้านศีลธรรม (Morality) และพฤติกรรม</b>			
องค์การบริหารส่วน ตำบลทับพริก ตั้ง งบประมาณสำหรับ ส่งเสริมคุณธรรม จริยธรรมทุกปี	บุคลากรหลากหลาย ประเภทตำแหน่ง หลากหลายคุณวุฒิ และ ประสบการณ์ทำให้ไม่ เข้าใจในระบบคุณธรรม จริยธรรมเท่าที่ควร	- บุคลากรมีการทำงาน เป็นทีมและสามัคคีกัน รับฟังความคิดเห็นซึ่ง กันและกันยอมรับการ เปลี่ยนแปลงและมีจิต สาธารณะ -บุคลากรนับถือศาสนา เดียวกัน สะดวกต่อการ ดำเนินกิจกรรมส่วนรวม	



๒.๕ โครงสร้างการแบ่งส่วนราชการตามแผนอัตรากำลัง ๓ ปี





กรอบโครงสร้างการแบ่งส่วนราชการตามแผนอัตรากำลัง ๓ ปี ขององค์การบริหารส่วนตำบลทับพริก (ต่อ)

สำนักปลัด อบต.	กองคลัง	กองช่าง	กองการศึกษาศาสนา
<p><b>พนักงานจ้างตามภารกิจ</b></p> <ul style="list-style-type: none"><li>-ผู้ช่วยนักวิเคราะห์นโยบายและแผน (๑)</li><li>-ผู้ช่วยนักพัฒนาชุมชน (๑)</li><li>-ผู้ช่วยนักทรัพยากรบุคคล (๑)</li><li>-ผู้ช่วยเจ้าพนักงานธุรการ(๑)(ว่าง)</li><li>- พนักงานขับรถยนต์(๑)</li><li>- -พนักงานขับเครื่องจักรกลขนาดเบา(รถน้ำ)(๑)</li><li>- พนักงานขับเครื่องจักรกลขนาดเบา(รถกระเช้า)(๑)(ว่าง)</li><li>- ผู้ช่วยเจ้าพนักงานประชาสัมพันธ์ (๑)(ว่าง)</li></ul> <p>(กำหนดตำแหน่งเพิ่ม)</p> <p><b>พนักงานจ้างทั่วไป</b></p> <ul style="list-style-type: none"><li>- คนงาน(๑)</li></ul>	<p><b>พนักงานจ้างตามภารกิจ</b></p> <ul style="list-style-type: none"><li>- ผู้ช่วยเจ้าพนักงานธุรการ (๑)</li><li>- ผู้ช่วยเจ้าพนักงานจัดเก็บรายได้ (๑)</li><li>- ผู้ช่วยเจ้าพนักงานพัสดุ (๑)(ว่าง)</li></ul>		<p><b>พนักงานครู</b></p> <p>ศูนย์พัฒนาเด็กเล็กบ้านคลองหว้า</p> <ul style="list-style-type: none"><li>- ผู้อำนวยการศูนย์พัฒนาเด็กเล็ก (ว่าง) (๑)</li><li>- ครู (๑) เลขที่ตำแหน่ง ๖๒-๓๓-๐๘-๖๖XX-XXX</li></ul> <p><b>พนักงานจ้างตามภารกิจ</b></p> <ul style="list-style-type: none"><li>- ผู้ช่วยครูผู้ช่วย (๑)</li><li>- ผู้ดูแลเด็ก (ผู้มีทักษะ) (๑)</li></ul>



## ๒.๖ กรอบอัตรากำลัง ๓ ปี ขององค์กรปกครองส่วนท้องถิ่น

องค์การบริหารส่วนตำบลทับพริก ได้วิเคราะห์กรอบอัตรากำลังเพื่อใช้ในการปฏิบัติงาน ในภารกิจให้บรรลุตาม วัตถุประสงค์และสำคัญไฉนตามเป้าหมายที่วางไว้ ดังนี้

ส่วนราชการ	กรอบ อัตรากำลัง เดิม	กรอบ อัตรากำลังใหม่			เพิ่ม/ลด			หมายเหตุ
		๒๕๖๗	๒๕๖๘	๒๕๖๙	๒๕๖๗	๒๕๖๘	๒๕๖๙	
ปลัด อบต. (นักบริหารงานท้องถิ่นระดับกลาง/ต้น)	๑	๑	๑	๑	-	-	-	(ว่างเดิม)
รองปลัด อบต. (นักบริหารงานท้องถิ่นระดับต้น)	๑	๑	๑	๑	-	-	-	(ว่างเดิม)
<b>สำนักงานปลัด อบต.</b>								
หัวหน้าสำนักงานปลัด (นักบริหารงานทั่วไป ระดับต้น)	๑	๑	๑	๑	-	-	-	
นักวิเคราะห์นโยบายและแผน(ปก.)	๑	๑	๑	๑	-	-	-	
นักทรัพยากรบุคคล(ปก.)	๑	๑	๑	๑	-	-	-	
เจ้าพนักงานธุรการ (พง.)	๑	๑	๑	๑	-	-	-	
เจ้าพนักงานป้องกันและบรรเทาสาธารณภัย (พง.)	๑	๑	๑	๑	-	-	-	
<b>พนักงานจ้างตามภารกิจ</b>								
ผู้ช่วยเจ้าหน้าที่วิเคราะห์นโยบายและแผน	๑	๑	๑	๑	-	-	-	
ผู้ช่วยนักพัฒนาชุมชน	๑	๑	๑	๑	-	-	-	
ผู้ช่วยนักทรัพยากรบุคคล	๑	๑	๑	๑	-	-	-	
ผู้ช่วยเจ้าพนักงานธุรการ	๑	๑	๑	๑	-	-	-	(ว่างเดิม)
พนักงานขับรถยนต์	๑	๑	๑	๑	-	-	-	
พนักงานขับเครื่องจักรกลขนาดเบา (รถน้ำ)	๑	๑	๑	๑	-	-	-	
พนักงานขับเครื่องจักรกลขนาดเบา (รถกระเช้า)	๑	๑	๑	๑	-	-	-	(ว่างเดิม)
ผู้ช่วยเจ้าพนักงานประชาสัมพันธ์	-	๑	๑	๑	๑	-	-	ว่าง





<b>พนักงานจ้างทั่วไป</b>								
คนงาน	๑	๑	๑	๑	-	-	-	
<b>กองคลัง</b>								
ผู้อำนวยการกองคลัง (นักบริหารงานการคลัง ระดับต้น)	๑	๑	๑	๑	-	-	-	(ว่างเต็ม)
นักวิชาการเงินและบัญชี (ปก./ชก.)	๑	๑	๑	๑	-	-	-	ขอใช้บัญชีกส.
เจ้าพนักงานการเงินและบัญชี (พง./ชง.)	๑	๑	๑	๑	-	-	-	ขอใช้บัญชีกส.
นักจัดการงานทั่วไป (ปก./ชก.)	-	๑	๑	๑	๑	-		ว่าง
เจ้าพนักงานจัดเก็บรายได้ (พง./ชง.)	๑	๑	๑	๑	-	-	-	ขอใช้บัญชีกส.
เจ้าพนักงานพัสดุ (พง./ชง.)	๑	๑	๑	๑	-	-	-	ขอใช้บัญชีกส.
<b>พนักงานจ้างตามภารกิจ</b>								
ผู้ช่วยเจ้าพนักงานการเงินและบัญชี	๑	๑	๑	๑	-	-	-	
ผู้ช่วยเจ้าพนักงานธุรการ	๑	๑	๑	๑		-	-	
ผู้ช่วยเจ้าพนักงานจัดเก็บรายได้	๑	๑	๑	๑	-	-	-	
ผู้ช่วยเจ้าพนักงานพัสดุ	๑	๑	๑	๑		-	-	(ว่างเต็ม)
<b>กองช่าง</b>								
ผู้อำนวยการกองช่าง (นักบริหารงานช่าง ระดับต้น)	๑	๑	๑	๑	-	-	-	
นายช่างโยธา (พง./ชง.)	๑	๑	๑	๑	-	-	-	ขอใช้บัญชีกส.
<b>พนักงานจ้างตามภารกิจ</b>								
ผู้ช่วยนายช่างโยธา	๑	๑	๑	๑	-	-	-	(ว่างเต็ม)
ผู้ช่วยนายช่างไฟฟ้า	๑	๑	๑	๑	-	-	-	
<b>กองการศึกษา ศาสนา และวัฒนธรรม</b>								
ผู้อำนวยการกองการศึกษา ศาสนา และ วัฒนธรรม(นักบริหารงานการศึกษา ระดับ ต้น)	๑	๑	๑	๑	-	-	-	(ว่างเต็ม)
นักวิชาการศึกษา (ปก.)	๑	๑	๑	๑	-	-	-	
<b>พนักงานจ้างตามภารกิจ</b>								



ผู้ช่วยนักวิชาการศึกษา	๑	๑	๑	๑	-	-	-	
<b>ศูนย์พัฒนาเด็กเล็กบ้านคลองหว้า</b>								
ผู้อำนวยการศูนย์พัฒนาเด็กเล็ก	-	๑	๑	๑	๑	-	-	ว่าง
ครู	๑	๑	๑	๑	-	-	-	
<b>พนักงานจ้างตามภารกิจ</b>								
ผู้ช่วยครูผู้ช่วย	๑	๑	๑	๑	-	-	-	
ผู้ดูแลเด็ก (ผู้มีทักษะ)	๑	๑	๑	๑	-	-	-	
<b>ศูนย์พัฒนาเด็กเล็กบ้านทับพริก</b>								
ผู้อำนวยการศูนย์พัฒนาเด็กเล็ก	-	๑	๑	๑	๑	-	-	ว่าง
ครู	๑	๑	๑	๑	-	-	-	
<b>พนักงานจ้างตามภารกิจ</b>								
ผู้ช่วยครูผู้ช่วย	๑	๑	๑	๑	-	-	-	
ผู้ดูแลเด็ก (ผู้มีทักษะ)	๑	๑	๑	๑	-	-	-	
<b>หน่วยตรวจสอบภายใน</b>								
นักวิชาการตรวจสอบภายใน(ปก.ชก.)	๑	๑	๑	๑	-	-	-	ขอใช้บัญชีสส.
<b>รวม</b>	<b>๓๘</b>	<b>๔๑</b>	<b>๔๑</b>	<b>๔๑</b>	<b>+๓</b>	<b>-</b>	<b>-</b>	

อัตรากำลังที่ยังมีไม่เพียงพอและมีความจำเป็นในภารกิจงาน โดยผ่านการพิจารณาปรับเกลี่ยตำแหน่งจาก  
คณะกรรมการจัดทำแผนอัตรากำลังแล้ว

ลำดับ	ส่วนราชการ	ตำแหน่ง	จำนวน	ปีที่ต้องการ	เหตุผลและความจำเป็น
- ไม่มี					

อัตรากำลังที่ยังมีไม่เพียงพอและมีความจำเป็นในภารกิจงานกำหนดเพิ่ม โดยผ่านการพิจารณาคณะกรรมการ  
จัดทำแผนอัตรากำลังแล้ว

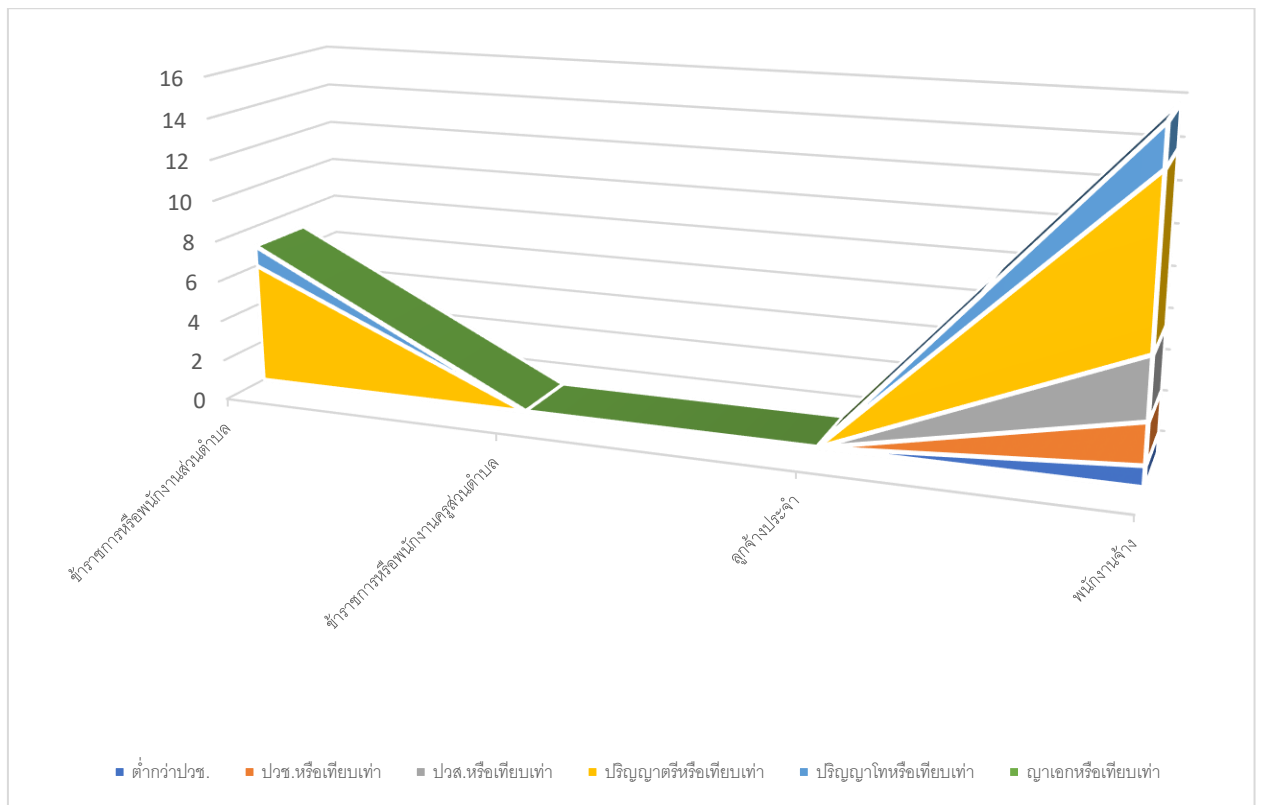
ลำดับ	ส่วนราชการ	ตำแหน่ง	จำนวน	วิธีดำเนินการในตำแหน่งว่าง
๑	สำนักปลัดอบต.	ผู้ช่วยเจ้าพนักงานประชาสัมพันธ์	๑	ขอกำหนดตำแหน่งเพิ่ม
๒	กองคลัง	นักจัดการงานทั่วไป (ปก./ชก.)	๑	ขอกำหนดตำแหน่งเพิ่ม
๓	กองการศึกษา	ผู้อำนวยการศูนย์พัฒนาเด็กเล็ก	๒	ขอกำหนดตำแหน่งเพิ่ม (ตามหนังสือกรมส่งเสริมการปกครองท้องถิ่น ที่ มท ๘๐๙.๒/ว๓๖ ลงวันที่ ๑๐ มีนาคม ๒๕๖๖ เรื่อง การจัดทำแผนอัตรากำลัง ๓ ปี ประจำปีงบประมาณ พ.ศ.๒๕๖๗ - ๒๕๖๙)



## ๒.๗ การจำแนกระดับคุณวุฒิทางการศึกษาของบุคลากร

### ๑. จำนวนบุคลากร จำแนกตามคุณวุฒิ

คุณวุฒิ	ต่ำกว่า ปวช.	ปวช.หรือ เทียบเท่า	ปวส.หรือ เทียบเท่า	ปริญญาตรี หรือ เทียบเท่า	ปริญญาโท หรือ เทียบเท่า	ปริญญา เอกหรือ เทียบเท่า
ข้าราชการหรือพนักงาน ส่วนตำบล	-	-	-	๖	๑	-
ข้าราชการหรือพนักงาน ครู	-	-	-	๒	-	-
ลูกจ้างประจำ	-	-	-	-	-	-
พนักงานจ้าง	๑	๒	๓	๘	๒	-
รวม	๑	๒	๓	๑๔	๔	-



แสดงคุณวุฒิการศึกษาของบุคลากรในสังกัด อบต.ทับพริก



## ๒.๘ สายงานของข้าราชการหรือพนักงานส่วนท้องถิ่นขององค์กรปกครองส่วนท้องถิ่น

องค์การบริหารส่วนตำบลทับพริก วิเคราะห์ สายงานของข้าราชการหรือพนักงานส่วนท้องถิ่นขององค์กรปกครองส่วนท้องถิ่น ที่มีผลต่อการบริหารงานบุคคล ซึ่งจะเป็นเครื่องมือวิเคราะห์การพัฒนาบุคลากรในการพัฒนาตามหลักสูตรที่กำหนดตามมาตรฐานกำหนดตำแหน่ง โดยควรมีสัดส่วนในการพัฒนาให้เหมาะสม การคำนึงถึงหลักความอาวุโส ความจำเป็นที่จะนำไปใช้ประกอบเส้นทางความก้าวหน้า และพิจารณาถึงงบประมาณขององค์กรปกครองส่วนท้องถิ่นด้วย ดังนี้

บริหารท้องถิ่น	อำนวยการท้องถิ่น	วิชาการ	ทั่วไป
๑) นักบริหารงานท้องถิ่น	๑) นักบริหารงานทั่วไป ๒) นักบริหารงานการคลัง ๓) นักบริหารงานช่าง ๔) นักบริหารงานการศึกษา	๑) นักทรัพยากรบุคคล ๒) นักวิเคราะห์นโยบายและแผน ๓) นักวิชาการเงินและบัญชี ๔) นักวิชาการตรวจสอบภายใน ๕) นักวิชาการศึกษา ๖) ครู ๗) นักจัดการงานทั่วไป	๑) เจ้าพนักงานธุรการ ๒) เจ้าพนักงานการเงินและบัญชี ๓) เจ้าพนักงานพัสดุ ๔) นายช่างโยธา ๕) เจ้าพนักงานป้องกันและบรรเทาสาธารณภัย ๖) เจ้าพนักงานจัดเก็บรายได้

## ๒.๙ โครงสร้างอายุข้าราชการหรือพนักงานส่วนท้องถิ่น จำแนกตามประเภทตำแหน่ง

องค์การบริหารส่วนตำบลทับพริก วิเคราะห์โครงสร้างอายุข้าราชการหรือพนักงานส่วนท้องถิ่น จำแนกตามประเภทตำแหน่งขององค์กรปกครองส่วนท้องถิ่น ที่มีผลต่อการบริหารงานบุคคล ซึ่งจะเป็นเครื่องมือวิเคราะห์การพัฒนาบุคลากรต่อการเปลี่ยนแปลงของสังคมผู้สูงวัยในองค์กรปกครองส่วนท้องถิ่นและช่องว่างระหว่างวัยที่เกิดขึ้นในองค์กรปกครองส่วนท้องถิ่น โดยผู้ที่ใกล้เกษียณอายุควรได้รับการพัฒนาในหลักสูตรหรือวิธีการพัฒนาที่เหมาะสม และควรกำหนดให้เป็นผู้ถ่ายทอดความรู้ ประสบการณ์ ให้กับบุคลากรในองค์กรปกครองส่วนท้องถิ่นเพื่อพัฒนาความรู้อย่างต่อเนื่อง เช่น

ประเภท	ช่วงอายุ (ปี)								คน	อายุเฉลี่ย
	<= ๒๔	๒๕ - ๒๙	๓๐ - ๓๔	๓๕ - ๓๙	๔๐ - ๔๔	๔๕ - ๔๙	๕๐ - ๕๔	>= ๕๕		
บริหารท้องถิ่น	-	-	-	-	-	-	-	-	-	๐.๐๐
อำนวยการท้องถิ่น	-	-	-	-	-	๒	-	-	๒	๔๗.๕๒
วิชาการ	-	๑	-	๑	๑	-	-	-	๓	๓๒.๑๐
ทั่วไป	-	๑	-	๑	-	-	-	-	๒	๒๓.๑๐
ข้าราชการหรือพนักงานครูและบุคลากรทางการศึกษา	-	-	-	-	-	-	-	๒	๒	๕๑.๒๑
ลูกจ้างประจำ	-	-	-	-	-	-	-	-	-	-
พนักงานจ้าง	๒	๒	๑	๒	๔	๑	๒	๒	๑๕	๓๘.๙๑
<b>รวม</b>	<b>๒</b>	<b>๔</b>	<b>๑</b>	<b>๔</b>	<b>๕</b>	<b>๓</b>	<b>๒</b>	<b>๔</b>	<b>๒๔</b>	
คิดเป็นร้อยละ	๐.๔๘	๐.๙๖	๐.๒๔	๐.๙๖	๑.๒๐	๐.๗๒	๐.๔๘	๐.๙๖	๑๐๐	



## ๒.๑๐ การสูญเสียกำลังคนจากการเกษียณอายุในระยะ ๓ ปี

องค์การบริหารส่วนตำบลทับพริก วิเคราะห์การสูญเสียกำลังคนจากการเกษียณอายุในระยะ ๓ ปี ขององค์การบริหารส่วนตำบลทับพริก ที่มีผลต่อการบริหารงานบุคคล ซึ่งจะเป็นเครื่องมือวิเคราะห์การวางแผนล่วงหน้าในการกำหนดอัตรากำลังและแผนพัฒนาบุคลากรขององค์กรปกครองส่วนท้องถิ่น เช่น

ลำดับ	สายงาน	ปีงบประมาณที่เกษียณอายุ			รวม
		๒๕๖๗	๒๕๖๘	๒๕๖๙	
๑	นักบริหารงานท้องถิ่น	-	-	-	-
๒	นักบริหารงานทั่วไป	-	-	-	-
๓	นักบริหารงานการคลัง	-	-	-	-
๔	นักบริหารงานช่าง	-	-	-	-
๕	นักทรัพยากรบุคคล	-	-	-	-
๖	นักวิเคราะห์นโยบายและแผน	-	-	-	-
๗	นักวิชาการเงินและบัญชี	-	-	-	-
๘	เจ้าพนักงานธุรการ	-	-	-	-
๙	นายช่างโยธา	-	-	-	-
๑๐	เจ้าพนักงานป้องกันและบรรเทาสาธารณภัย	-	-	-	-
๑๑	นักจัดการงานทั่วไป	-	-	-	-
รวม			-	-	-

จากการวิเคราะห์การสูญเสียกำลังคนจากการเกษียณอายุในระยะ ๓ ปี องค์การบริหารส่วนตำบลทับพริก ไม่ปรากฏผู้เกษียณอายุในระยะ ๓ ปี (พ.ศ.๒๕๖๗ – ๒๕๖๙)



### ส่วนที่ ๓ หลักสูตรพัฒนาบุคลากร

การกำหนดแนวทางในการพัฒนาบุคลากรขององค์การบริหารส่วนตำบลทับพริก ได้พิจารณาและให้ความสำคัญกับบุคลากรในทุกกระดับ ข้าราชการองค์การบริหารส่วนตำบล ข้าราชการหรือพนักงานครูและบุคลากรทางการศึกษา พนักงานจ้างตามภารกิจ พนักงานจ้างทั่วไป เพื่อให้ได้รับการพัฒนาประสิทธิภาพทั้งทางด้านการปฏิบัติงาน หน้าที่ความรับผิดชอบ ความรู้และทักษะเฉพาะของงานในแต่ละตำแหน่ง การบริหาร และคุณธรรมและจริยธรรม ดังนี้

#### ๓.๑ เป้าหมายของการพัฒนา

องค์การบริหารส่วนตำบลทับพริก กำหนดเป้าหมายของการพัฒนาบุคลากรขององค์การบริหารส่วนตำบลทับพริก ทั้งเป้าหมายเชิงปริมาณและเชิงคุณภาพ ดังนี้

##### ๑) เป้าหมายเชิงปริมาณ

จำนวนบุคลากรในสังกัดองค์การบริหารส่วนตำบลทับพริก ๔๑ ราย ประกอบด้วย ข้าราชการองค์การบริหารส่วนจังหวัด พนักงานเทศบาล พนักงาน ส่วนตำบล ข้าราชการหรือพนักงานครูและบุคลากรทางการศึกษา พนักงานจ้างตามภารกิจ พนักงานจ้างทั่วไป หลักสูตรการพัฒนาสำหรับข้าราชการหรือพนักงานส่วนท้องถิ่น ได้รับการพัฒนา ตามหลักสูตรและส่งเสริมให้ได้รับการศึกษาต่อในระดับที่สูงขึ้น

##### ๒. เป้าหมายเชิงคุณภาพ

ระดับความสำเร็จของบุคลากรในสังกัดองค์การบริหารส่วนตำบลทับพริก ที่ได้เข้ารับการพัฒนา การเพิ่มพูนความรู้ ทักษะคุณธรรมและจริยธรรมในการปฏิบัติงาน สามารถนำความรู้ที่ได้รับมาใช้ประโยชน์ในการปฏิบัติงานเพื่อบริการประชาชนได้อย่างมีประสิทธิภาพ

#### ๓.๒ หลักสูตรการพัฒนาสำหรับข้าราชการและพนักงานส่วนท้องถิ่น

องค์การบริหารส่วนตำบลทับพริก กำหนดหลักสูตรการพัฒนาสำหรับข้าราชการและพนักงานส่วนท้องถิ่น องค์การบริหารส่วนตำบลทับพริก ดังนี้

หลักสูตรการพัฒนาสำหรับข้าราชการหรือพนักงานส่วนท้องถิ่น แต่ละตำแหน่งต้องได้รับการพัฒนาอย่างน้อยในหลักสูตรหนึ่งหรือหลายหลักสูตร ระยะเวลาดำเนินการพัฒนาบุคลากร ต้องกำหนดให้เหมาะสมกับกลุ่มเป้าหมายที่เข้ารับการพัฒนา วิธีการพัฒนา และหลักสูตรการพัฒนาแต่ละหลักสูตร สำหรับหลักสูตรการพัฒนาสำหรับข้าราชการและพนักงานส่วนท้องถิ่น ประกอบด้วย ดังนี้

(๑) หลักสูตรความรู้พื้นฐานในการปฏิบัติราชการ สำหรับข้าราชการหรือพนักงานส่วนท้องถิ่น ทุกระดับ ให้มีความรู้ความเข้าใจพื้นฐานในการปฏิบัติราชการ ระเบียบและแบบแผนทางราชการ และกฎหมายระเบียบที่ใช้ในการปฏิบัติงาน บทบาทหน้าที่ของข้าราชการหรือพนักงานส่วนท้องถิ่น แนวทางปฏิบัติเพื่อเป็นพนักงานจ้างและลูกจ้างประจำ และหน้าที่ของข้าราชการในระบอบประชาธิปไตย อันมีพระมหากษัตริย์ทรงเป็นพระประมุขและการเป็นข้าราชการที่ดี

(๒) หลักสูตรการพัฒนาเกี่ยวกับงานในหน้าที่รับผิดชอบ เพื่อพัฒนาข้าราชการหรือพนักงานส่วนท้องถิ่นให้มีความเข้าใจในการปฏิบัติราชการตามอำนาจหน้าที่และความรับผิดชอบ และพัฒนาทักษะที่จำเป็นต่อการปฏิบัติงาน ทักษะด้านดิจิทัล เพื่อให้ปฏิบัติงานได้อย่างมีประสิทธิภาพ



(๓) หลักสูตรความรู้และทักษะเฉพาะของงานในแต่ละตำแหน่งตามมาตรฐานกำหนดตำแหน่งสำหรับข้าราชการหรือพนักงานส่วนท้องถิ่นทุกระดับ ให้มีความรู้ความเข้าใจและทักษะที่จำเป็นสำหรับการปฏิบัติงานของข้าราชการหรือพนักงานส่วนท้องถิ่นแต่ละประเภทแต่ละสายงาน เพื่อให้มีความรู้ความเข้าใจในวิชาชีพและงานที่ปฏิบัติ โดยสามารถประยุกต์ความรู้และทักษะ มาใช้ในการปฏิบัติงานได้อย่างมีประสิทธิภาพ

(๔) หลักสูตรด้านการบริหาร สำหรับข้าราชการหรือพนักงานส่วนท้องถิ่นพัฒนาทักษะและองค์ความรู้ในการบริหารงานขององค์กรปกครองส่วนท้องถิ่น การบริหารกิจการบ้านเมืองที่ดี การกระจายอำนาจให้แก่องค์กรปกครองส่วนท้องถิ่น ความเป็นผู้นำองค์กร ทักษะเฉพาะด้าน การคิดเชิงกลยุทธ์ ทักษะการสื่อสารและการตัดสินใจ การส่งเสริมสนับสนุนพัฒนาศักยภาพของบุคลากรเพื่อสามารถเป็นผู้บริหารพร้อมรับมือต่อการเปลี่ยนแปลง

(๕) หลักสูตรด้านคุณธรรมและจริยธรรม เพื่อเป็นการสร้างความรู้ความเข้าใจเกี่ยวกับมาตรฐานทางจริยธรรม และส่งเสริมให้ข้าราชการหรือพนักงานส่วนท้องถิ่นรักษาริยธรรมตามมาตรฐานทางจริยธรรม มีการประพฤติปฏิบัติอย่างมีคุณธรรม และยึดถือแนวทางปฏิบัติตามประมวลจริยธรรม วินัยของข้าราชการหรือพนักงานส่วนท้องถิ่น และหลักธรรมาภิบาล

### ๓.๓ วิธีการพัฒนาบุคลากรขององค์กรปกครองส่วนท้องถิ่น

องค์การบริหารส่วนตำบลทับพริก กำหนดวิธีการพัฒนาบุคลากรขององค์การบริหารส่วนตำบลทับพริก เช่น

#### (๑) การปฐมนิเทศ

สำหรับข้าราชการหรือพนักงานส่วนท้องถิ่นแรกบรรจุหรืออยู่ระหว่างการทดลองปฏิบัติหน้าที่ราชการ ให้มีความรู้ความเข้าใจสภาพแวดล้อมของหน่วยงาน วิสัยทัศน์ พันธกิจ โครงสร้างส่วนราชการ ผู้บริหาร วัฒนธรรมขององค์กร หน้าที่ความรับผิดชอบ ความสำคัญของภารกิจที่มีต่อประชาชน สังคม ประเทศชาติ การพัฒนาตนเองของข้าราชการหรือพนักงานส่วนท้องถิ่น ความก้าวหน้าในอาชีพราชการ เพื่อให้มีทัศนคติที่ดีและมีแรงจูงใจในการรับราชการ

#### (๒) การฝึกอบรม

การฝึกอบรม เป็นกระบวนการสำคัญที่จะช่วยพัฒนาหรือฝึกฝนบุคลากรขององค์กรปกครองส่วนท้องถิ่น ให้มีความรู้ความสามารถ ทักษะหรือ ความชำนาญ ตลอดจนจนประสบการณ์ให้เหมาะสมกับการทำงาน รวมถึงก่อให้เกิดความรู้สึก เช่น ทัศนคติหรือเจตคติที่ดีต่อการปฏิบัติงาน อันจะส่งผลให้บุคลากรแต่ละคนในองค์กรปกครองส่วนท้องถิ่นมีความสามารถเฉพาะตัวสูงขึ้น มีประสิทธิภาพในการทำงานร่วมกับผู้อื่นได้ดีทำให้องค์กรปกครองส่วนท้องถิ่นมีประสิทธิภาพและประสิทธิผลที่ดีขึ้น

#### (๓) การศึกษา หรือดูงาน

การพัฒนาบุคลากรโดยการศึกษาเพิ่มเติมทั้งในและต่างประเทศ เพื่อการเพิ่มพูนความรู้ ด้วยการเรียนหรือการวิจัยตามหลักสูตรของสถาบันการศึกษาในและต่างประเทศโดยใช้เวลาในการปฏิบัติราชการ เพื่อให้ได้มาซึ่งปริญญาหรือประกาศนียบัตรวิชาชีพ ซึ่งสาขาวิชาและระดับการศึกษาโดยปกติจะต้องสอดคล้องหรือเป็นประโยชน์กับมาตรฐานกำหนดตำแหน่งที่ดำรงอยู่ตามที่ ก.จ. ก.ท. และ ก.อบต. กำหนด



สำหรับการดูงาน คือ การพัฒนาบุคลากรเพื่อเพิ่มพูนความรู้และแสวงหาประสบการณ์ ด้วยการสังเกตการณ์และการแลกเปลี่ยนความคิดเห็นในการดำเนินการใหม่ ๆ โดยคาดหวังว่าจะสามารถนำมาประยุกต์ใช้ในองค์กรปกครองส่วนท้องถิ่น หรือปรับปรุงกระบวนการทำงานในบทบาทหน้าที่สำคัญของแต่ละบุคคลทั้งปัจจัยความสำเร็จและปัญหาอุปสรรค ข้อควรระวังจากการเรียนรู้ขององค์กรที่ไปศึกษาดูงาน ทั้งยังเป็นการเปลี่ยนบรรยากาศโดยการไปพบเห็นสิ่งใหม่ซึ่งสามารถเสริมสร้างแนวคิดใหม่ และนำไปสู่การเปลี่ยนแปลงที่ดีขึ้น เพื่อช่วยเพิ่มพูนความรู้ ทักษะ และประสบการณ์ ให้กับบุคลากรอีกทั้งเป็นการเปิดมุมมองที่จะรับการเรียนรู้ในสิ่งใหม่ ๆ สร้างความพร้อมให้แก่ทั้งตัวบุคลากร และสร้างผลสัมฤทธิ์ให้แก่ทีมงาน ส่วนราชการ และองค์กรปกครองส่วนท้องถิ่น เพื่อให้เกิดการเรียนรู้ที่ดี ผู้ไปศึกษาดูงานต้องใช้ทักษะการสอบถาม การสังเกต และแลกเปลี่ยนเรียนรู้วิธีการปฏิบัติงานและการแก้ปัญหาในการปฏิบัติงานจากหน่วยงานหรือองค์กรที่ไปศึกษาดูงาน

#### **(๔) การประชุม การประชุมเชิงปฏิบัติการ หรือการสัมมนา**

การประชุม (Meeting) การประชุมเชิงปฏิบัติการ (Workshop) หรือการสัมมนา (Seminar) เป็นวิธีการพัฒนาบุคลากรอีกรูปแบบหนึ่ง เน้นการพัฒนาทักษะในการคิดเชิงนวัตกรรม การแลกเปลี่ยนข้อมูลความรู้และประสบการณ์และทักษะในการแก้ไขปัญหาและการตัดสินใจสามารถนำแนวคิดที่ได้รับจากการประชุมสัมมนาไปปรับใช้เพื่อเพิ่มประสิทธิภาพในการทำงาน ซึ่งเป็นการพัฒนาบุคลากรที่ร่วมกันเป็นกลุ่มเน้นการฝึกปฏิบัติ โดยมีโครงการ/หลักสูตร และกำหนดระยะเวลาที่แน่นอน ซึ่งอาจจะเป็น การศึกษาร่วมกัน ศึกษาค้นคว้า ตลอดจนทำความเข้าใจและฝึกปฏิบัติ เพื่อทักษะปฏิบัติงาน ตามวัตถุประสงค์ของการประชุม การประชุมเชิงปฏิบัติการ หรือการสัมมนา นั้นๆ

#### **(๕) การสอนงาน การให้คำปรึกษาหรือวิธีการอื่นที่เหมาะสม**

๑) การสอนงาน (Coaching) การสอนงานถือเป็นหน้าที่ความรับผิดชอบของผู้บังคับบัญชา หรือผู้ที่ได้รับมอบหมายในองค์กรปกครองส่วนท้องถิ่น เป็นวิธีการให้ความรู้ (knowledge) สร้างเสริมทักษะ (Skill) และทัศนคติ (Attitude) ที่ช่วยในการปฏิบัติงานให้มีประสิทธิภาพสูงขึ้นได้ในระยะยาว โดยผ่านกระบวนการปฏิสัมพันธ์ระหว่างผู้สอนงานและบุคลากรผู้ถูกสอนงาน การสอนงานสามารถดำเนินการรายบุคคลหรือเป็นกลุ่มเล็กที่ต้องใช้เวลาในการพัฒนาอย่างต่อเนื่อง

๒) การฝึกขณะปฏิบัติงาน (On the Job Training) การฝึกขณะปฏิบัติงานถือเป็นหน้าที่ความรับผิดชอบของผู้บังคับบัญชาหรือผู้ที่ได้รับมอบหมายในหน่วยงานเป็นวิธีการพัฒนาบุคลากรด้วยการฝึกปฏิบัติจริง ณ สถานที่จริงเป็นการให้คำแนะนำ เชิงปฏิบัติในลักษณะตัวต่อตัวหรือเป็นกลุ่มเล็กในสถานที่ทำงาน และในช่วงการทำงานปกติ วิธีการนี้เน้นประสิทธิภาพการทำงานในลักษณะการพัฒนาทักษะเป็นพื้นฐานให้แก่บุคลากรเข้าใจและสามารถปฏิบัติงานได้ด้วยตนเอง การฝึกขณะปฏิบัติงานสามารถดำเนินการโดยผู้บังคับบัญชาหรือมอบหมายผู้ที่มีความเชี่ยวชาญเรื่องนั้นมาใช้สำหรับบุคลากรใหม่ที่เพิ่งเข้าทำงาน สับเปลี่ยนโอนย้ายเลื่อนตำแหน่งมีการปรับปรุงงานหรือต้องอธิบายงานใหม่ ๆ ผู้บังคับบัญชามีหน้าที่ฝึกบุคลากรขณะปฏิบัติงานตามลักษณะงานที่รับผิดชอบเพื่อให้บุคลากรทราบและเรียนรู้เกี่ยวกับขั้นตอนวิธีปฏิบัติงาน พร้อมคู่มือและระเบียบการปฏิบัติงาน ทำให้เกิดการรักษาองค์ความรู้และคงไว้ซึ่งมาตรฐานการทำงาน แม้ว่าจะเปลี่ยนบุคลากรที่รับผิดชอบงานแต่ยังคงรักษาความมีประสิทธิภาพในการทำงานต่อไปได้

๓) การเป็นพี่เลี้ยง (Mentoring) การเป็นพี่เลี้ยงเป็นอีกวิธีการพัฒนาบุคลากรรายบุคคล วิธีการนี้ต้องใช้ความคิดในการวิเคราะห์รับฟังและนำเสนอทิศทางที่ถูกต้องให้อีกฝ่ายโดยเน้นการมีส่วนร่วม





แก้ไขปัญหาและกำหนดเป้าหมายเพื่อให้งานบรรลุผลสำเร็จเป็นกระบวนการแลกเปลี่ยนประสบการณ์ระหว่างพี่เลี้ยง (Mentor) และผู้รับคำแนะนำ (Mentee) จากผู้มีความรู้ความชำนาญให้กับผู้ไม่มีประสบการณ์หรือมีประสบการณ์ไม่มากนัก ลักษณะสำคัญของการเป็นพี่เลี้ยงคือผู้เป็นพี่เลี้ยงอาจเป็นบุคคลอื่นได้ไม่จำเป็นต้องเป็นผู้บังคับบัญชาหรือหัวหน้าโดยตรง ทำหน้าที่สนับสนุนให้กำลังใจช่วยเหลือสอนงานและให้คำปรึกษา แนะนำ ดูแลทั้งการทำงาน การวางแผนเป้าหมายในอาชีพให้กับบุคลากรเพื่อให้ผู้รับคำแนะนำมีความสามารถในการปฏิบัติงานที่สูงขึ้นรวมถึงการใช้ชีวิตส่วนตัวที่เหมาะสม

๔) การให้คำปรึกษาแนะนำ (Consulting) การให้คำปรึกษาแนะนำเป็นวิธีการพัฒนาบุคลากรอีกรูปแบบหนึ่งที่ใช้ในการแก้ไขปัญหาที่เกิดขึ้นกับบุคลากรด้วยการวิเคราะห์ปัญหาที่เกิดขึ้นในการทำงานซึ่งผู้บังคับบัญชากำหนดแนวทางแก้ไขปัญหาที่เหมาะสมร่วมกับผู้ใต้บังคับบัญชาเพื่อให้บุคลากรมีแนวทางแก้ไขปัญหาที่เกิดขึ้นกับตนเองได้ ผู้ให้คำปรึกษาแนะนำมักเป็นผู้บังคับบัญชาภายในหน่วยงานหรืออาจเป็นผู้เชี่ยวชาญที่มีความรู้ประสบการณ์และความชำนาญเป็นพิเศษในเรื่องนั้นๆที่มีคุณสมบัติเป็นที่ปรึกษาได้จากทั้งภายในหรือภายนอกองค์กร

๕) การหมุนเวียนงาน (Job Rotation) การหมุนเวียนงานเป็นอีกวิธีการหนึ่งในการพัฒนาขีดความสามารถในการทำงานของบุคลากรถือเป็นวิธีการที่ก่อให้เกิดทักษะการทำงานที่หลากหลาย (Multi-Skill) ที่เน้นการสลับเปลี่ยนงานในแนวนอนจากงานหนึ่งไปยังอีกงานหนึ่งมากกว่าการเลื่อนตำแหน่งงานที่สูงขึ้น การหมุนเวียนงานเกิดได้ทั้งการเปลี่ยนตำแหน่งงานและการเปลี่ยนหน่วยงานโดยการให้ปฏิบัติงานในหน่วยงานอื่นภายใต้ระยะเวลาที่กำหนด

๖) การเรียนรู้ด้วยตนเอง (Self-Learning) การเรียนรู้ด้วยตนเองเป็นวิธีการพัฒนาบุคลากรขององค์กรปกครองส่วนท้องถิ่นที่เน้นให้บุคลากรมีความรับผิดชอบในการเรียนรู้และพัฒนาตนเองโดยไม่จำเป็นต้องใช้ช่วงเวลาในการปฏิบัติงานเท่านั้น บุคลากรสามารถแสวงหาโอกาสเรียนรู้ได้ด้วยตนเองผ่านช่องทางการเรียนรู้และสื่อต่าง ๆ ที่ต้องการได้ซึ่งวิธีการนี้เหมาะสมกับบุคลากรที่ชอบเรียนรู้และพัฒนาตนเองอยู่เสมอโดยเฉพาะกับบุคลากรที่มีผลการปฏิบัติงานดีและมีศักยภาพในการทำงานสูง

๗) การเรียนรู้ผ่านระบบสื่ออิเล็กทรอนิกส์ (e-Learning) การเรียนรู้ด้วยตนเองเป็นวิธีการพัฒนาบุคลากรขององค์กรปกครองส่วนท้องถิ่นที่เน้นให้บุคลากรมีความรับผิดชอบในการเรียนรู้และพัฒนาตนเอง ซึ่งเป็นหลักสูตรอบรมออนไลน์ที่เป็นความต้องการร่วมขององค์กรปกครองส่วนท้องถิ่นเพื่อเพิ่มศักยภาพของข้าราชการให้สามารถปฏิบัติงานภายใต้ระบบบริหารจัดการภาครัฐแนวใหม่ได้อย่างมีประสิทธิภาพ

การพัฒนาสำหรับบุคลากรท้องถิ่นอาจจะกระทำได้โดยองค์กรปกครองส่วนท้องถิ่น สำนักงาน ก.จ. ก.ท. และ ก.อบต. สำนักงาน ก.จ.จ. ก.ท.จ. และ ก.อบต.จังหวัด หน่วยงานของรัฐหรือส่วนราชการอื่น หรือองค์กรปกครองส่วนท้องถิ่นร่วมกับหน่วยงานของรัฐหรือส่วนราชการอื่นก็ได้

### ๓.๔ การพัฒนาความรู้ให้กับบุคลากรขององค์กรปกครองส่วนท้องถิ่น

องค์การบริหารส่วนตำบลทับพริก กำหนดการพัฒนาความรู้ให้กับบุคลากรขององค์การบริหารส่วนตำบลทับพริก ดังนี้

(๑) ด้านความรู้ทั่วไปในการปฏิบัติราชการ ได้แก่ ความรู้ที่เกี่ยวข้องกับการปฏิบัติราชการ โดยทั่วไป เช่น ระเบียบแบบแผนทางราชการ กฎหมายระเบียบที่ใช้ในการปฏิบัติราชการ บทบาทหน้าที่



ของข้าราชการหรือพนักงานส่วนท้องถิ่น แนวทางปฏิบัติเพื่อเป็นพนักงานจ้างและลูกจ้างประจำ และหน้าที่ของบุคลากรท้องถิ่นในระบบประชาธิปไตยอันมีพระมหากษัตริย์ทรงเป็นพระประมุข และการเป็นข้าราชการที่ดี

(๒) ด้านคุณสมบัติส่วนตัว ได้แก่ การช่วยเสริมบุคลิกภาพที่ดี ส่งเสริมให้สามารถปฏิบัติงานร่วมกับบุคคลอื่นได้อย่างราบรื่นมีประสิทธิภาพ พัฒนาทักษะที่จำเป็นต่อการปฏิบัติงาน ทักษะด้านดิจิทัล มนุษยสัมพันธ์การทำงาน การสื่อความหมายการเสริมสร้างสุขภาพอนามัย เป็นต้น

(๓) ด้านความรู้และทักษะเฉพาะของงานในแต่ละตำแหน่ง ได้แก่ ความรู้ความสามารถในการปฏิบัติงานของตำแหน่งหนึ่งตำแหน่งใดโดยเฉพาะ เช่น งานฝึกอบรม งานพิมพ์หนังสือราชการ งานด้านช่าง

(๔) ด้านการบริหาร ได้แก่ รายละเอียดที่เกี่ยวกับการบริหารงานและการบริหารคน เช่น ในเรื่อง การวางแผน การมอบหมายงาน การจูงใจ การประสานงาน ความเป็นผู้นำองค์กร ทักษะเฉพาะด้าน การคิดเชิงกลยุทธ์ ทักษะการสื่อสาร และการตัดสินใจ

(๕) ด้านคุณธรรม และจริยธรรม ได้แก่ การพัฒนาคุณธรรมและจริยธรรมในการปฏิบัติงาน เช่น จริยธรรมในการปฏิบัติงาน มาตรฐานทางจริยธรรม การพัฒนาคุณภาพชีวิต เพื่อประสิทธิภาพในการปฏิบัติงาน การปฏิบัติงานอย่างมีความสุข

### ๓.๕ ประกาศคุณธรรมจริยธรรมของข้าราชการหรือพนักงานส่วนท้องถิ่น ลูกจ้าง และพนักงานจ้าง

องค์การบริหารส่วนตำบลทับพริก ประกาศคุณธรรมจริยธรรมของข้าราชการหรือพนักงานส่วนท้องถิ่น ลูกจ้าง และพนักงานจ้าง เพื่อให้ข้าราชการหรือพนักงานส่วนท้องถิ่น ลูกจ้าง และพนักงานจ้าง ยึดถือเป็นแนวปฏิบัติตามที่กฎหมาย มีหน้าที่ดำเนินการให้เป็นไป ตามกฎหมายเพื่อรักษาประโยชน์ส่วนรวมและประเทศชาติ อำนวยความสะดวกและให้บริการแก่ประชาชนตามหลักธรรมาภิบาล โดยจะต้องยึดมั่นในค่านิยมหลักของมาตรฐานจริยธรรม ดังนี้

๑. การยึดมั่นในคุณธรรมและจริยธรรม

๒. การมีจิตสำนึกที่ดี ซื่อสัตย์ สุจริต และรับผิดชอบ

๓. การยึดถือประโยชน์ของประเทศชาติเหนือกว่าประโยชน์ส่วนตน และไม่มีผลประโยชน์ทับซ้อน

๔. การยืนหยัดทำในสิ่งที่ถูกต้อง เป็นธรรม และถูกกฎหมาย

๕. การให้บริการแก่ประชาชนด้วยความรวดเร็ว มีอัธยาศัย และไม่เลือกปฏิบัติ การให้ข้อมูล

ข่าวสารแก่ประชาชนอย่างครบถ้วน ถูกต้อง และไม่บิดเบือนข้อเท็จจริง

๗. การมุ่งผลสัมฤทธิ์ของงาน รักษามาตรฐาน มีคุณภาพโปร่งใส และตรวจสอบได้

๘. การยึดมั่นในระบบประชาธิปไตยอันมีพระมหากษัตริย์ทรงเป็นประมุข

๙. การยึดมั่นในหลักจรรยาวิชาชีพขององค์กร

ทั้งนี้ การฝ่าฝืนหรือไม่ปฏิบัติตามมาตรฐานทางจริยธรรม ให้ถือว่าเป็นการกระทำผิดทางวินัย



### ๓.๖ การพัฒนาข้าราชการหรือพนักงานส่วนท้องถิ่นตามหลักสูตรสายงาน

องค์การบริหารส่วนตำบลทับพริก วิเคราะห์และสรุปการพัฒนาข้าราชการหรือพนักงานส่วนท้องถิ่น ตามหลักสูตรสายงานขององค์การบริหารส่วนตำบลทับพริก โดยใช้ข้อมูลบุคลากรปัจจุบัน เพื่อส่งเสริมให้ข้าราชการและพนักงานส่วนท้องถิ่นได้รับการฝึกอบรมหลักสูตรตามสายงานที่กำหนด และส่งเสริมเส้นทางความก้าวหน้าของข้าราชการหรือพนักงานส่วนท้องถิ่น ดังนี้

ที่	ชื่อ-สกุล	ตำแหน่ง	ระดับ	คุณวุฒิการศึกษา	ระยะเวลาการดำรงตำแหน่ง (ปี /เดือน)	การผ่านฝึกอบรมตามหลักสูตรสายงาน	แผนการเข้ารับการฝึกอบรมตามหลักสูตรสายงาน			หมายเหตุ
							๒๕๖๗	๒๕๖๘	๒๕๖๙	
๑	ว่าง	ปลัดองค์การบริหารส่วนตำบล	กลาง/ต้น		ว่าง	-	-	-		
๒	ว่าง	รองปลัดองค์การบริหารส่วนตำบล	ต้น		ว่าง	-	-	-		
<b>สำนักปลัด อบต.</b>										
๓		หัวหน้าสำนักปลัดเทศบาล (นักบริหารงานทั่วไป)	ต้น	รัฐศาสตรมหาบัณฑิต	๑๗ ปี ๖ เดือน	หลักสูตรนักบริหารงานทั่วไป ระดับต้น	+๑	-	-	
๘		นักทรัพยากรบุคคล	ปก.	รัฐประศาสนศาสตรบัณฑิต	๑ ปี ๒ เดือน	หลักสูตรนักทรัพยากรบุคคล	-	-	-	
๙		นักวิเคราะห์นโยบายและแผน	ปก.	ศิลปศาสตรบัณฑิต	๑ ปี	หลักสูตรนักวิเคราะห์นโยบายและแผน	+๑	-	-	
๑๑		เจ้าพนักงานธุรการ	ปก.	บริหารธุรกิจบัณฑิต	๕ เดือน	หลักสูตรเจ้าพนักงานธุรการ	+๑	-	-	
๑๒		เจ้าพนักงานป้องกันและบรรเทาสาธารณภัย	ปก.	ปวส. (ไฟฟ้า)	๑ ปี ๔ เดือน	หลักสูตรเจ้าพนักงานป้องกันและบรรเทาสาธารณภัย	-	-	-	
<b>กองคลัง</b>										
๑๔	ว่าง	ผอ.กองคลัง (นักบริหารงานการคลัง)	ต้น				-	-	-	
๑๗	ว่าง	นักวิชาการเงินและบัญชี	ปก./ชก.				-	-	-	
๑๘	ว่าง	นักจัดการงานทั่วไป	ปก./ชก.				-	-	-	
๑๙	ว่าง	เจ้าพนักงานการเงินและบัญชี	ปง./ชก.				-	-	-	
๒๐	ว่าง	เจ้าพนักงานจัดเก็บรายได้	ปง./ชก.			-	-	-	-	
๒๑	ว่าง	เจ้าพนักงานพัสดุ	ปง./ชก.				-	-	-	



แผนพัฒนาบุคลากร ๓ ปี  
 องค์การบริหารส่วนตำบลทับพริก  
 ประจำปีงบประมาณ พ.ศ. ๒๕๖๗ - ๒๕๖๙

ที่	ชื่อ-สกุล	ตำแหน่ง	ระดับ	คุณวุฒิการศึกษา	ระยะเวลาการดำรงตำแหน่ง (ปี /เดือน)	การผ่านฝึกอบรมตามหลักสูตรสายงาน	แผนการเข้ารับการฝึกอบรมตามหลักสูตรสายงาน			หมายเหตุ
							๒๕๖๗	๒๕๖๘	๒๕๖๙	
<b>กองช่าง</b>										
๒๒		ผอ.กองช่าง (นักบริหารงานช่าง)	ต้น	ปริญญาตรีวิทยาศาสตร์บัณฑิต (เทคโนโลยีอุตสาหกรรมก่อสร้าง)	๑๗ ปี ๗ เดือน	หลักสูตรนักบริหารงานช่าง	+๑	-	-	
	ว่าง	นายช่างโยธา	ปง./ชก.							
<b>กองการศึกษา ศาสนา และวัฒนธรรม</b>										
๒๓	ว่าง	ผอ.กองการศึกษา ศาสนาและวัฒนธรรม (นักบริหารงานการศึกษา)	ต้น				-	-	-	
๒๔		นักวิชาการศึกษา	ปก.	รัฐประศาสนศาสตรบัณฑิต	๑ ปี	หลักสูตรนักบริหารงานช่าง	-	-	-	
๒๕	ว่าง	ผู้อำนวยการศูนย์พัฒนาเด็กเล็กบ้านทับพริก					-	-	-	
๒๖	ว่าง	ผู้อำนวยการศูนย์พัฒนาเด็กเล็กบ้านคลองหว่า					-	-	-	
๒๗		ครู	คศ.๒		๑๑ ปี ๗ เดือน		-	-	-	
๒๘		ครู	คศ.๒	ครุศาสตรบัณฑิต	๑๐ ปี ๒ เดือน		-	-	-	
<b>หน่วยตรวจสอบภายใน</b>										
๒๙	ว่าง	นักวิชาการตรวจสอบภายใน	ปก./ชก.							
รวม							๔	-	-	



แผนพัฒนาบุคลากร ๓ ปี  
องค์การบริหารส่วนตำบลทับพริก  
ประจำปีงบประมาณ พ.ศ. ๒๕๖๗ – ๒๕๖๙

## ส่วนที่ ๔ ยุทธศาสตร์การพัฒนากุศลกร

การพัฒนากุศลกรขององค์การบริหารส่วนตำบลทับพริก ได้กำหนดวิสัยทัศน์ พันธกิจ ค่านิยม ยุทธศาสตร์การพัฒนากุศลกรเพื่อเป็นกรอบแนวทางในการพัฒนา ดังนี้

### ๔.๑ วิสัยทัศน์ ( Vision)

“ข้าราชการ พนักงาน ส่วนท้องถิ่นมีสมรรถนะสูง เน้นคุณธรรม เลิศล้ำศักยภาพ เพื่อการพัฒนาท้องถิ่นให้ก้าวไกล และทันสมัย”

### ๔.๒ พันธกิจด้านการพัฒนาทรัพยากรบุคคล (Mission)

- ๑) พัฒนากุศลกรองค์การบริหารส่วนตำบลทับพริก ให้เป็นมืออาชีพและนวัตกรรม มีความรู้ ทักษะที่จำเป็นในการบริหารงานและบูรณาการอย่างเป็นระบบพร้อมปรับตัวสู่ยุคดิจิทัล
- ๒) เสริมสร้างคุณธรรม จริยธรรม วัฒนธรรมและค่านิยมร่วม เพื่อเพิ่มประสิทธิภาพ การปฏิบัติงานและป้องกันการทุจริตประพฤติมิชอบ
- ๓) พัฒนากุศลกรองค์การบริหารส่วนตำบลทับพริก ให้มีคุณภาพชีวิตที่ดี มีความสุข มีความสมดุลของชีวิตและการทำงาน
- ๔) ส่งเสริมการเรียนรู้และการพัฒนาตนเองอย่างต่อเนื่องด้วยระบบเทคโนโลยีสารสนเทศ และดิจิทัลที่เหมาะสม
- ๕) พัฒนากุศลกรองค์การบริหารส่วนตำบลทับพริก ตามเส้นทางความก้าวหน้าในสายอาชีพ
- ๖) พัฒนาทักษะด้านภาวะผู้นำ ทักษะด้านดิจิทัล และทักษะสำหรับผู้ประกอบการเปลี่ยนแปลงรุ่นใหม่ ในองค์การบริหารส่วนตำบลทับพริก

### ๔.๓ ค่านิยม

“มืออาชีพ คิดสร้างสรรค์ ยึดมั่นธรรมาภิบาล บริการประชาชนด้วยใจ”

### ๔.๔ เป้าประสงค์

- ๑) บุคลากรมีขีดความสามารถ ทักษะ ความรู้ และสมรรถนะที่หลากหลายในการปฏิบัติงาน ตามภารกิจขององค์การบริหารส่วนตำบลทับพริก
- ๒) องค์การบริหารส่วนตำบลทับพริก มีการวางแผนพัฒนากุศลกร การวางแผนพัฒนา ความก้าวหน้าในสายอาชีพให้แก่ข้าราชการหรือพนักงานส่วนท้องถิ่น
- ๓) บุคลากรมีจิตสำนึก ประพฤติปฏิบัติตน ตามค่านิยม คุณธรรมจริยธรรม วัฒนธรรมการทำงาน ร่วมกัน โดยยึดหลักธรรมาภิบาล
- ๔) บุคลากรมีความผูกพันกับองค์การบริหารส่วนตำบลทับพริก มีคุณภาพชีวิตการทำงานที่ดี และมีความสุขในการทำงาน
- ๕) พัฒนากุศลกรให้มีคุณภาพชีวิตและความสุขในวัยหลังเกษียณ



แผนพัฒนาบุคลากร ๓ ปี  
องค์การบริหารส่วนตำบลท่าพรึก  
ประจำปีงบประมาณ พ.ศ. ๒๕๖๗ – ๒๕๖๙

#### ๔.๕ ยุทธศาสตร์การพัฒนาบุคลากร

องค์การบริหารส่วนตำบลท่าพรึก กำหนดยุทธศาสตร์การพัฒนาบุคลากรของการจัดแผนพัฒนาบุคลากร ๓ ปี ขององค์การบริหารส่วนตำบลท่าพรึก เพื่อพัฒนาบุคลากรข้าราชการหรือพนักงานส่วนท้องถิ่น ลูกจ้างและพนักงานจ้าง เช่น

ยุทธศาสตร์ที่ ๑ การพัฒนาบุคลากรทุกระดับเพื่อก้าวไปสู่ความเป็นมืออาชีพ

ยุทธศาสตร์ที่ ๒ การพัฒนาบุคลากรทุกระดับให้มีประสิทธิภาพเพื่อรองรับการเปลี่ยนแปลง

ยุทธศาสตร์ที่ ๓ การพัฒนาและเสริมสร้างการบริหารงานบุคคลและองค์กรแห่งการเรียนรู้

ยุทธศาสตร์ที่ ๔ เสริมสร้างวัฒนธรรมองค์กรให้บุคลากรมีจิตสาธารณะ คุณธรรม จริยธรรม และการสร้างความสุขในองค์กร



แผนพัฒนาบุคลากร ๓ ปี  
 องค์การบริหารส่วนตำบลทับพริก  
 ประจำปีงบประมาณ พ.ศ. ๒๕๖๗ - ๒๕๖๙

ยุทธศาสตร์ที่ ๑ การพัฒนาบุคลากรทุกระดับเพื่อก้าวไปสู่ความเป็นมืออาชีพ

วัตถุประสงค์และเป้าหมาย	โครงการ/กิจกรรม	ตัวชี้วัด	ค่าเป้าหมายประจำปี			งบประมาณ			วิธีการพัฒนาบุคลากร	ระยะเวลาในการดำเนินการ	หน่วยงานดำเนินการ
			๒๕๖๗ (คน)	๒๕๖๘ (คน)	๒๕๖๙ (คน)	๒๕๖๗	๒๕๖๘	๒๕๖๙			
บุคลากรทุกระดับมีความรู้ ความสามารถ ทักษะ และสมรรถนะ ที่จำเป็นในการปฏิบัติงานตามเกณฑ์ที่กำหนด	๑) โครงการฝึกอบรมหลักสูตรปฐมนิเทศข้าราชการหรือพนักงานส่วนท้องถิ่นบรรจุใหม่	ร้อยละของบุคลากรที่ผ่านหลักสูตรปฐมนิเทศ ข้าราชการหรือพนักงานส่วนท้องถิ่นบรรจุใหม่ (ร้อยละ ๑๐๐)	๔	๒	๓	๖๐,๐๐๐	๓๐,๐๐๐	๔๕,๐๐๐	การฝึกอบรม	๑ ต.ค ๖๖ - ๓๐ ก.ย ๖๗ ๑ ต.ค ๖๗ - ๓๐ ก.ย ๖๘ ๑ ต.ค ๖๘ - ๓๐ ก.ย ๖๙	กรมส่งเสริมการปกครองท้องถิ่น
	๒) โครงการฝึกอบรมหลักสูตรตามสายงานของข้าราชการหรือพนักงานส่วนท้องถิ่น ได้แก่ หลักสูตรนักบริหารงานท้องถิ่น หลักสูตรนักบริหารงานทั่วไป หลักสูตรนักจัดการงานทั่วไป หลักสูตรนักวิเคราะห์นโยบายและแผน หลักสูตรนักวิชาการเงินและบัญชี หลักสูตรเจ้าพนักงานธุรการ หลักสูตรนายช่างโยธา หลักสูตรเจ้าพนักงานพัฒนาชุมชน	ร้อยละของบุคลากรที่ผ่านฝึกอบรมหลักสูตรตามสายงานของข้าราชการหรือพนักงานส่วนท้องถิ่น (ร้อยละ ๑๐๐)	๔	๗	๕	๓๕๐,๐๐๐	๓๗๕,๐๐๐	๔๐๐,๐๐๐	การฝึกอบรมเชิงปฏิบัติการ	๑ ต.ค ๖๖ - ๓๐ ก.ย ๖๗ ๑ ต.ค ๖๗ - ๓๐ ก.ย ๖๘ ๑ ต.ค ๖๘ - ๓๐ ก.ย ๖๙	กรมส่งเสริมการปกครองท้องถิ่น
<b>รวม</b>			<b>๘</b>	<b>๙</b>	<b>๘</b>	<b>๔๑๐,๐๐๐</b>	<b>๔๐๕,๐๐๐</b>	<b>๔๔๕,๐๐๐</b>			



แผนพัฒนาบุคลากร ๓ ปี  
องค์การบริหารส่วนตำบลทับพริก  
ประจำปีงบประมาณ พ.ศ. ๒๕๖๗ - ๒๕๖๙

## ยุทธศาสตร์ที่ ๒ การพัฒนาบุคลากรทุกระดับให้มีประสิทธิภาพเพื่อรองรับการเปลี่ยนแปลง

วัตถุประสงค์และเป้าหมาย	โครงการ/กิจกรรม	ตัวชี้วัด	ค่าเป้าหมายประจำปี			งบประมาณ			วิธีการพัฒนาบุคลากร	ระยะเวลาในการดำเนินการ	หน่วยงานดำเนินการ
			๒๕๖๗ (คน)	๒๕๖๘ (คน)	๒๕๖๙ (คน)	๒๕๖๗	๒๕๖๘	๒๕๖๙			
๑) บุคลากรทุกระดับมีความรู้ทักษะสมรรถนะที่เหมาะสมกับการปฏิบัติงานและพร้อมรับการเปลี่ยนแปลง	๑) โครงการฝึกอบรมเชิงปฏิบัติการเพื่อเพิ่มประสิทธิภาพในการปฏิบัติงานขององค์กรปกครองส่วนท้องถิ่น	ร้อยละของบุคลากรที่ผ่านการประเมินการทดสอบหลังการฝึกอบรม (ร้อยละ ๘๐)	๒๔	๒๔	๒๔	๑ ต.ค ๖๖ - ๓๐ ก.ย ๖๗ ๑ ต.ค ๖๗ - ๓๐ ก.ย ๖๘ ๑ ต.ค ๖๘ - ๓๐ ก.ย ๖๙	๒๐๐,๐๐๐	๒๐๐,๐๐๐	๑) การฝึกอบรม ๒) การฝึกปฏิบัติ	๑ ต.ค ๖๖ - ๓๐ ก.ย ๖๗ ๑ ต.ค ๖๗ - ๓๐ ก.ย ๖๘ ๑ ต.ค ๖๘ - ๓๐ ก.ย ๖๙	องค์กรปกครองส่วนท้องถิ่น
๒) บุคลากรมีความรู้ทักษะในการปฏิบัติงานได้อย่างมีประสิทธิภาพ	๑) โครงการฝึกอบรมการจัดทำแผนพัฒนาบุคลากร ๓ ปี	ระดับความสำเร็จของการจัดทำผลรายการการฝึกอบรมตามที่กำหนด (ระดับ ๕)	๓	-	๓	๑๒,๐๐๐	-	๑๒,๐๐๐	๑) การฝึกอบรม ๒) การฝึกปฏิบัติ	๑ ต.ค ๖๖ - ๓๐ ก.ย ๖๗ ๑ ต.ค ๖๗ - ๓๐ ก.ย ๖๘ ๑ ต.ค ๖๘ - ๓๐ ก.ย ๖๙	สถาบันการศึกษาให้บริการวิชาการ
๓) บุคลากรทุกระดับมีความรู้ทักษะด้านดิจิทัลพัฒนานวัตกรรมในการปฏิบัติงาน	๑) โครงการฝึกอบรมเชิงปฏิบัติการเพื่อเพิ่มทักษะด้านดิจิทัลและการพัฒนานวัตกรรมในยุคดิจิทัล	ร้อยละของบุคลากรที่ผ่านการประเมินการทดสอบการฝึกอบรม (ร้อยละ ๘๐)	๙	๙	๙	๑๕๐,๐๐๐	๑๕๐,๐๐๐	๑๕๐,๐๐๐	๑) การฝึกอบรม ๒) การฝึกปฏิบัติ	๑ ต.ค ๖๖ - ๓๐ ก.ย ๖๗ ๑ ต.ค ๖๗ - ๓๐ ก.ย ๖๘ ๑ ต.ค ๖๘ - ๓๐ ก.ย ๖๙	องค์กรปกครองส่วนท้องถิ่น
	๒) โครงการประกวดการจัดทำนวัตกรรมของส่วนราชการประจำปี	จำนวนนวัตกรรมที่เกิดขึ้นจากการพัฒนาของบุคลากร (๑ ผลงาน/ส่วนราชการ)	๑	๒	๒	๒๐,๐๐๐	๒๐,๐๐๐	๒๐,๐๐๐	๑) การพัฒนาตนเอง ๒) การสัมมนา	๑ ต.ค ๖๖ - ๓๐ ก.ย ๖๗ ๑ ต.ค ๖๗ - ๓๐ ก.ย ๖๘ ๑ ต.ค ๖๘ - ๓๐ ก.ย ๖๙	องค์กรปกครองส่วนท้องถิ่น
รวม			๔๓	๓๕	๓๘	๓๘๒,๐๐๐	๓๗๐,๐๐๐	๓๘๒,๐๐๐			





แผนพัฒนาบุคลากร ๓ ปี  
 องค์การบริหารส่วนตำบลทับพริก  
 ประจำปีงบประมาณ พ.ศ. ๒๕๖๗ - ๒๕๖๙

ยุทธศาสตร์ที่ ๓ การพัฒนาและเสริมสร้างการบริหารงานบุคคลและองค์กรแห่งการเรียนรู้

วัตถุประสงค์และเป้าหมาย	โครงการ/กิจกรรม	ตัวชี้วัด	ค่าเป้าหมายประจำปี			งบประมาณ			วิธีการพัฒนาบุคลากร	ระยะเวลาในการดำเนินการ	หน่วยงานดำเนินการ
			๒๕๖๗ (คน)	๒๕๖๘ (คน)	๒๕๖๙ (คน)	๒๕๖๗	๒๕๖๘	๒๕๖๙			
๑) บุคลากรที่รับผิดชอบสามารถดำเนินการบริหารงานบุคคลได้อย่างมีประสิทธิภาพ	๑) โครงการฝึกอบรมเชิงปฏิบัติการการบริหารงานบุคคลขององค์กรปกครองส่วนท้องถิ่น	ร้อยละของบุคลากรที่ผ่านการประเมินการทดสอบหลังการฝึกอบรม (ร้อยละ ๘๐)	๔	๔	๔	๑๒,๐๐๐	๑๒,๐๐๐	๑๒,๐๐๐	๑) การฝึกอบรม ๒) การฝึกปฏิบัติ	๑ ต.ค ๖๖ - ๓๐ ก.ย ๖๗ ๑ ต.ค ๖๗ - ๓๐ ก.ย ๖๘ ๑ ต.ค ๖๘ - ๓๐ ก.ย ๖๙	สถาบันการศึกษา ให้บริการวิชาการ
	๒) โครงการการเรียนรู้ด้วยตนเองผ่านสื่ออิเล็กทรอนิกส์ (e-Learning)	ร้อยละของบุคลากรที่ผ่านการเรียนรู้ด้วยตนเอง (ร้อยละ ๘๐)	๒๔	๒๔	๒๔	-	-	-	๑) การฝึกอบรม	๑ ต.ค ๖๖ - ๓๐ ก.ย ๖๗ ๑ ต.ค ๖๗ - ๓๐ ก.ย ๖๘ ๑ ต.ค ๖๘ - ๓๐ ก.ย ๖๙	สถาบันการศึกษา ให้บริการวิชาการ
๒) ส่วนราชการมีการจัดการความรู้ขององค์กรปกครองส่วนท้องถิ่น	๑) โครงการประกวดการจัดการความรู้ขององค์กรปกครองส่วนท้องถิ่น	ร้อยละของส่วนราชการมีการจัดทำคู่มือการปฏิบัติงานและคู่มือการให้บริการประชาชน (๑ คู่มือ/ส่วนราชการ)	๒	๑	๑	๒๐,๐๐๐	๒๐,๐๐๐	๒๐,๐๐๐	๑) การฝึกอบรม ๒) การฝึกปฏิบัติ	๑ ต.ค ๖๖ - ๓๐ ก.ย ๖๗ ๑ ต.ค ๖๗ - ๓๐ ก.ย ๖๘ ๑ ต.ค ๖๘ - ๓๐ ก.ย ๖๙	องค์กรปกครองส่วนท้องถิ่น
รวม			๓๐	๒๙	๒๙	๓๒,๐๐๐	๓๒,๐๐๐	๓๒,๐๐๐			



แผนพัฒนาบุคลากร ๓ ปี  
องค์การบริหารส่วนตำบลทับพริก  
ประจำปีงบประมาณ พ.ศ. ๒๕๖๗ - ๒๕๖๙

#### ยุทธศาสตร์ที่ ๔ เสริมสร้างวัฒนธรรมองค์กรให้บุคลากรมีจิตสาธารณะ คุณธรรม จริยธรรม และการสร้างความสุขในองค์กร

วัตถุประสงค์และเป้าหมาย	โครงการ/กิจกรรม	ตัวชี้วัด	ค่าเป้าหมายประจำปี			งบประมาณ			วิธีการพัฒนาบุคลากร	ระยะเวลาในการดำเนินการ	หน่วยงานดำเนินการ
			๒๕๖๗ (คน)	๒๕๖๘ (คน)	๒๕๖๙ (คน)	๒๕๖๗	๒๕๖๘	๒๕๖๙			
๑) บุคลากรทุกระดับ มีจิตสาธารณะ คุณธรรม จริยธรรม และเจตคติการเป็นข้าราชการที่ดี	๑) โครงการฝึกอบรมจิตอาสา และคุณธรรมจริยธรรม ประจำปี	ร้อยละของบุคลากรที่ผ่านการประเมินการทดสอบหลังการฝึกอบรม (ร้อยละ ๘๐)	๒๔	๒๔	๒๔	๓๐๐,๐๐๐	๓๐๐,๐๐๐	๓๐๐,๐๐๐	๑) การฝึกอบรม ๒) การฝึกปฏิบัติ	๑ ต.ค ๖๖ - ๓๐ เม.ย ๖๗ ๑ ต.ค ๖๖ - ๓๐ เม.ย ๖๘ ๑ ต.ค ๖๖ - ๓๐ เม.ย ๖๙	องค์กรปกครองส่วนท้องถิ่น
	๒) โครงการจัดกิจกรรมการดำเนินงานจิตอาสาในองค์กรปกครองส่วนท้องถิ่น	ร้อยละของบุคลากรที่ประกาศเจตนารมณ์และเข้าร่วมกิจกรรม (ร้อยละ ๑๐๐)	๒๔	๒๔	๒๔	๒๐,๐๐๐	๒๐,๐๐๐	๒๐,๐๐๐	๑) การฝึกปฏิบัติ	๑ ต.ค ๖๖ - ๓๐ ก.ย ๖๗ ๑ ต.ค ๖๗ - ๓๐ ก.ย ๖๘ ๑ ต.ค ๖๘ - ๓๐ ก.ย ๖๙	องค์กรปกครองส่วนท้องถิ่น
๓) บุคลากรทุกระดับ มีการพัฒนา เสริมสร้างวัฒนธรรมองค์กรที่ดี และสร้างความสามัคคีในองค์กร	๑) โครงการจัดกีฬาของบุคลากรสังกัดองค์กรปกครองส่วนท้องถิ่นประจำปี	ร้อยละที่เข้าร่วมกิจกรรมกีฬาขององค์กรปกครองส่วนท้องถิ่น (ร้อยละ ๘๐)	๒๔	๒๔	๒๔	๑๐๐,๐๐๐	๑๐๐,๐๐๐	๑๐๐,๐๐๐	๑) การฝึกปฏิบัติ	๑ - ๓๐ มี.ค ๖๗ ๑ - ๓๐ มี.ค ๖๘ ๑ - ๓๐ มี.ค ๖๙	องค์กรปกครองส่วนท้องถิ่น
	๒) โครงการสัมมนาและการศึกษาดูงานขององค์กรปกครองส่วนท้องถิ่นประจำปี	ร้อยละของบุคลากรที่ผ่านการประเมินการทดสอบหลังการฝึกอบรม (ร้อยละ ๘๐)	๒๔	๒๔	๒๔	๔๐๐,๐๐๐	๔๐๐,๐๐๐	๔๐๐,๐๐๐	๑) การฝึกอบรม ๒) การฝึกปฏิบัติ	๑ - ๓๐ ก.ย ๖๗ ๑ ต.ค ๖๗ - ๓๐ ก.ย ๖๘ ๑ ต.ค ๖๘ - ๓๐ ก.ย ๖๙	องค์กรปกครองส่วนท้องถิ่น
รวม			๒๔	๒๔	๒๔	๘๒๐,๐๐๐	๘๒๐,๐๐๐	๘๒๐,๐๐๐			



แผนพัฒนาบุคลากร ๓ ปี  
 องค์การบริหารส่วนตำบลทับพริก  
 ประจำปีงบประมาณ พ.ศ. ๒๕๖๗ - ๒๕๖๙

สรุปยุทธศาสตร์การพัฒนากุศลกร ๓ ปี ขององค์กรปกครองส่วนท้องถิ่น  
 ประจำปีงบประมาณ พ.ศ. ๒๕๖๗ - ๒๕๖๙

ลำดับ	ยุทธศาสตร์การพัฒนากุศลกร	จำนวนโครงการ			งบประมาณ			ระยะเวลาในการดำเนินการ	หมายเหตุ
		๒๕๖๗	๒๕๖๘	๒๕๖๙	๒๕๖๗	๒๕๖๘	๒๕๖๙		
๑	การพัฒนากุศลกรทุกระดับเพื่อก้าวไปสู่ความเป็นมืออาชีพ	๒	๒	๒	๔๑๐,๐๐๐	๔๐๕,๐๐๐	๔๔๕,๐๐๐	๑ ต.ค. - ๓๐ ก.ย.	ระยะเวลาในการดำเนินการตามปีงบประมาณนั้นๆ
๒	การพัฒนากุศลกรทุกระดับให้มีประสิทธิภาพเพื่อรองรับการเปลี่ยนแปลง	๔	๔	๔	๓๘๒,๐๐๐	๓๗๐,๐๐๐	๓๘๒,๐๐๐	๑ ต.ค. - ๓๐ ก.ย.	ระยะเวลาในการดำเนินการตามปีงบประมาณนั้นๆ
๓	การพัฒนาและเสริมสร้างการบริหารงานบุคคลและองค์กรแห่งการเรียนรู้	๓	๓	๓	๓๒,๐๐๐	๓๒,๐๐๐	๓๒,๐๐๐	๑ ต.ค. - ๓๐ ก.ย.	ระยะเวลาในการดำเนินการตามปีงบประมาณนั้นๆ
๔	เสริมสร้างวัฒนธรรมองค์กรให้บุคลากรมีจิตสาธารณะ คุณธรรม จริยธรรม และการสร้างความสุขในองค์กร	๔	๔	๔	๘๒๐,๐๐๐	๘๒๐,๐๐๐	๘๒๐,๐๐๐	๑ ต.ค. - ๓๐ ก.ย.	ระยะเวลาในการดำเนินการตามปีงบประมาณนั้นๆ
<b>รวม</b>		<b>๑๓</b>	<b>๑๓</b>	<b>๑๓</b>	<b>๑,๖๔๔,๐๐๐</b>	<b>๑,๖๒๗,๐๐๐</b>	<b>๑,๖๗๙,๐๐๐</b>		



## ส่วนที่ ๕ การติดตามประเมินผลการพัฒนาบุคลากร

### ๕.๑ ความรับผิดชอบ

๑. บุคลากรมีหน้าที่เรียนรู้และพัฒนาตนเองทั้งในด้านกรอบความคิดและทักษะให้สามารถทำงานตามบทบาทหน้าที่และระดับตำแหน่งของตนเอง

๒. ผู้บังคับบัญชาทุกระดับ มีหน้าที่สร้างสภาพแวดล้อมและระบบการทำงานที่เอื้อให้เกิดการเรียนรู้ ให้ทรัพยากรที่จำเป็น รวมทั้ง ดูแลและให้คำแนะนำเกี่ยวกับการทำงาน และการเรียนรู้และพัฒนาแก่ผู้ใต้บังคับบัญชาอย่างเหมาะสม

๓. คณะกรรมการจัดทำแผนพัฒนาบุคลากรองค์การบริหารส่วนตำบลทับพริก มีหน้าที่กำหนดทิศทางขององค์กรและทิศทางด้านบุคลากรให้มีความชัดเจน ร่วมกับผู้บริหารในการกำหนดทิศทางเชิงยุทธศาสตร์ ด้านการบริหารและพัฒนาทรัพยากรบุคคลขององค์กรปกครองส่วนท้องถิ่น รวมทั้งให้การสนับสนุนผู้บังคับบัญชาทุกระดับในการทำหน้าที่และรับผิดชอบการเรียนรู้และพัฒนาผู้ใต้บังคับบัญชา ดำเนินการจัดกระบวนการเรียนรู้ การพัฒนาบุคลากร เพื่อให้เกิดประโยชน์สูงสุด และสอดคล้องกับความต้องการ ของบุคลากร และส่วนราชการอย่างทั่วถึง เพื่อนำไปสู่การเป็นองค์กรแห่งการเรียนรู้ รวมถึงติดตามและประเมินผลแผนพัฒนาบุคลากรขององค์การบริหารส่วนตำบลทับพริก กำหนดวิธีการติดตามประเมินผล ตลอดจนการดำเนินการอื่น ๆ แล้วเสนอผลการติดตามประเมินผลต่อนายกองค์การบริหารส่วนตำบลทับพริก ทราบ

ให้นายกองการบริหารส่วนตำบลทับพริก แต่งตั้งคณะกรรมการจัดทำแผนพัฒนาบุคลากร ๓ ปี ประกอบด้วย

- |   |                         |
|---|-------------------------|
| ๑) นายกองการบริหารส่วนตำบลทับพริก                               | เป็นประธานกรรมการ       |
| ๒) ปลัดองค์การบริหารส่วนตำบล                                    | เป็นกรรมการ             |
| ๓) รองปลัด/หัวหน้าส่วนราชการทุกส่วนราชการ                       | เป็นกรรมการ             |
| ๔) หัวหน้าส่วนราชการที่รับผิดชอบการบริหารงานบุคคล               | เป็นกรรมการและเลขานุการ |
| ๕) ข้าราชการหรือพนักงานส่วนท้องถิ่นที่ได้รับมอบหมายไม่เกิน ๒ คน | เป็นผู้ช่วยเลขานุการ    |

ทั้งนี้ การออกคำสั่งแต่งตั้งคณะกรรมการจัดทำแผนพัฒนาบุคลากร ๓ ปี ให้ระบุชื่อ – สกุล และตำแหน่ง หรือระบุเฉพาะตำแหน่งก็ได้ โดยนายกองค์การปกครองส่วนท้องถิ่นเป็นผู้ออกคำสั่ง

### ๕.๒ การติดตามและประเมินผล

๑. กำหนดให้ผู้เข้ารับการฝึกอบรมพัฒนาต้องทำรายงานผลการเข้าอบรมพัฒนา ภายใน ๗ วันทำการ นับแต่วันกลับจากการอบรมสัมมนา เพื่อเสนอต่อผู้บังคับบัญชาตามลำดับจนถึงนายกองค์การบริหารส่วนตำบลทับพริก

๒. ให้ผู้บังคับบัญชาทำหน้าที่ ติดตามผลการปฏิบัติงาน โดยพิจารณาเปรียบเทียบผลการปฏิบัติงานก่อนและหลังการพัฒนา ตามข้อ ๑

๓. นำข้อมูลการติดตามผลการปฏิบัติงานมาประกอบการกำหนดหลักสูตรอบรมให้เหมาะสมกับความต้องการของข้าราชการและพนักงานส่วนท้องถิ่นต่อไป

๔. ผู้บังคับบัญชานำผลการประเมินไปพิจารณาในการเลื่อนขั้นเงินเดือน เลื่อนระดับตามผลสัมฤทธิ์การปฏิบัติงาน



๕. ผลการตรวจประเมินประสิทธิภาพขององค์กรปกครองส่วนท้องถิ่น (Local Performance Assessment : LPA) ตัวชี้วัด ร้อยละของบุคลากรในสังกัดองค์กรปกครองส่วนท้องถิ่นที่ได้รับการพัฒนาประจำปี (เป้าหมายต้องได้ร้อยละ ๘๐)
๖. กำหนดให้บุคลากรทุกระดับ ทุกคน ต้องได้รับการพัฒนาอย่างน้อยปีละ ๑ ครั้ง
๗. กำหนดให้บุคลากรเรียนรู้ด้วยตนเองผ่านหลักสูตรการเรียนรู้ผ่านสื่ออิเล็กทรอนิกส์ (e-Learning) อย่างน้อย ๑ วิชาต่อปี
๘. ระดับความสำเร็จของแผนพัฒนาบุคลากรท้องถิ่น ๓ ปี (ระดับ ๕)

### ๕.๓ บทสรุป

การบริหารงานบุคคลตามแผนพัฒนาบุคลากรขององค์การบริหารส่วนตำบลทับพริก สามารถปรับเปลี่ยน แก้ไข เพิ่มเติมให้เหมาะสมตามระเบียบกฎหมาย หรือตามประกาศคณะกรรมการข้าราชการหรือพนักงานส่วนท้องถิ่น จังหวัดสระแก้ว ตลอดจนแนวนโยบาย และยุทธศาสตร์ต่าง ๆ ประกอบกับภารกิจตามกฎหมายและการถ่ายโอน อาจเป็นเหตุให้การพัฒนาบุคลากรบางตำแหน่งที่จำเป็นต้องได้รับการพัฒนามากกว่า และภารกิจบางประการที่ไม่มีความจำเป็นอาจต้องทำการยุบ หรือปรับโครงสร้างหน่วยงานใหม่ให้ครอบคลุมภารกิจต่าง ๆ ให้สอดคล้องกับนโยบายการถ่ายโอนภารกิจให้แก่องค์กรปกครองส่วนท้องถิ่น และบุคลากรขององค์กรปกครองส่วนท้องถิ่นต้องปรับตัวให้เหมาะสม กับสถานการณ์ที่มีการเปลี่ยนแปลงอยู่ตลอดเวลา

