



ที่ มท ๐๕๐๐๙.๒/ว ๓๖

สำนักงาน ก.จ. ก.ท. และ ก.อบต.
ถนนนครราชสีมา เขตดุสิต
กรุงเทพมหานคร ๑๐๓๐๐

๑๐ มีนาคม ๒๕๖๖

เรื่อง การจัดทำแผนอัตรากำล้าง ๓ ปี ประจำปีงบประมาณ พ.ศ. ๒๕๖๗ - ๒๕๖๙

เรียน ประธาน ก.จ.จ. ก.ท.จ. ก.อบต.จังหวัด ทุกจังหวัด และ ก.เมืองพัทยา

สิ่งที่ส่งมาด้วย คู่มือการจัดทำแผนอัตรากำล้าง ๓ ปี ประจำปีงบประมาณ พ.ศ. ๒๕๖๗ - ๒๕๖๙ จำนวน ๓ ชุด

ตามที่คณะกรรมการกลางข้าราชการหรือพนักงานส่วนท้องถิ่น (ก.จ. ก.ท. และ ก.อบต.) กำหนดให้องค์กรปกครองส่วนท้องถิ่นจัดทำแผนอัตรากำล้าง ๓ ปี เพื่อเป็นกรอบในการกำหนดตำแหน่ง การใช้ ตำแหน่งให้สอดคล้องเหมาะสมกับภารกิจ อำนาจหน้าที่ ความรับผิดชอบ ลักษณะงานที่ต้องปฏิบัติ ความยาก ของงาน คุณภาพของงาน และปริมาณงานของส่วนราชการต่าง ๆ ในองค์กรปกครองส่วนท้องถิ่น ตลอดจน เป็นการกำหนดทิศทางและเป้าหมายในการพัฒนาข้าราชการหรือพนักงานส่วนท้องถิ่นแต่ละแห่ง ประกอบกับ แผนอัตรากำล้าง ๓ ปี ประจำปีงบประมาณ พ.ศ. ๒๕๖๔ - ๒๕๖๖ ขององค์กรปกครองส่วนท้องถิ่นทุกแห่ง จะครบกำหนดใช้บังคับในวันที่ ๓๐ กันยายน ๒๕๖๖ โดยจะต้องดำเนินการจัดทำแผนอัตรากำล้าง ๓ ปี ประจำปีงบประมาณ พ.ศ. ๒๕๖๗ - ๒๕๖๙ ให้แล้วเสร็จก่อนแผนอัตรากำล้าง ๓ ปี ฉบับเดิมครบกำหนด นั้น

สำนักงาน ก.จ. ก.ท. และ ก.อบต. ขอเรียนว่า ก.จ. ก.ท. และ ก.อบต. ในการประชุมครั้งที่ ๒/๒๕๖๖ เมื่อวันที่ ๒๓ กุมภาพันธ์ ๒๕๖๖ มีมติให้แจ้งแนวทางการจัดทำแผนอัตรากำล้าง ๓ ปี ประจำปี งบประมาณ พ.ศ. ๒๕๖๗ - ๒๕๖๙ ขององค์กรปกครองส่วนท้องถิ่น โดยมีสาระสำคัญ ดังนี้

๑. ให้องค์กรปกครองส่วนท้องถิ่นทุกแห่งจัดทำแผนอัตรากำล้าง ๓ ปี ประจำปีงบประมาณ พ.ศ. ๒๕๖๗ - ๒๕๖๙ โดยให้ถือปฏิบัติตามประกาศคณะกรรมการข้าราชการหรือพนักงานส่วนท้องถิ่น (ก.จ.จ. ก.ท.จ. ก.อบต.จังหวัด และ ก.เมืองพัทยา) เรื่อง หลักเกณฑ์และเงื่อนไขเกี่ยวกับการบริหารงานบุคคลขององค์กร ปกครองส่วนท้องถิ่น หมวด ๒ เรื่อง การกำหนดประเภท จำนวน และอัตรากำล้าง และคู่มือการจัดทำ แผนอัตรากำล้าง ๓ ปี ประจำปีงบประมาณ พ.ศ. ๒๕๖๗ - ๒๕๖๙

๒. ขอความร่วมมือคณะกรรมการข้าราชการหรือพนักงานส่วนท้องถิ่น (ก.จ.จ. ก.ท.จ. ก.อบต.จังหวัด และ ก.เมืองพัทยา) เร่งรัดองค์กรปกครองส่วนท้องถิ่นทุกแห่งจัดทำแผนอัตรากำล้าง ๓ ปี ประจำปี งบประมาณ พ.ศ. ๒๕๖๗ - ๒๕๖๙ ให้แล้วเสร็จและนำเสนอคณะกรรมการข้าราชการหรือพนักงานส่วนท้องถิ่น พิจารณาให้ความเห็นชอบ โดยให้มีผลบังคับใช้ในวันที่ ๑ ตุลาคม ๒๕๖๖ และขอให้คณะกรรมการข้าราชการ หรือพนักงานส่วนท้องถิ่นให้ความสำคัญในการกำหนดตำแหน่งขององค์กรปกครองส่วนท้องถิ่น โดยคำนึงถึง ภารกิจ อำนาจหน้าที่ ความรับผิดชอบ ลักษณะงานที่ต้องปฏิบัติ ความยากของงาน คุณภาพของงาน ปริมาณงาน และภาระค่าใช้จ่ายด้านการบริหารงานบุคคลขององค์กรปกครองส่วนท้องถิ่น ตามมาตรา ๓๕ แห่งพระราชบัญญัติ ระเบียบบริหารงานบุคคลส่วนท้องถิ่น พ.ศ. ๒๕๔๒ ทั้งนี้ ให้องค์กรปกครองส่วนท้องถิ่นพิจารณากำหนดตำแหน่ง เพิ่มใหม่เท่าที่จำเป็น โดยถือเป็นข้อผูกพันในการกำหนดตำแหน่งว่าองค์กรปกครองส่วนท้องถิ่นจะต้องพิจารณา จัดสรรงบประมาณในแต่ละปีสำหรับตั้งเป็นอัตราเงินเดือนของตำแหน่งที่กำหนดให้สอดคล้องกับงบประมาณ รายจ่ายประจำปี และต้องมีการสรรหาบุคคลมาบรรจุและแต่งตั้งในตำแหน่งที่กำหนดตามปีงบประมาณ ในแผนอัตรากำล้าง ๓ ปี โดยเคร่งครัด

/๓. กรณีตำแหน่ง...

๓. กรณีตำแหน่งข้าราชการหรือพนักงานส่วนท้องถิ่นสายงานผู้ปฏิบัติและตำแหน่งพนักงานจ้าง หากเป็นตำแหน่งว่างแล้วไม่ดำเนินการสรรหาภายในระยะเวลา ๑ ปี กรณีตำแหน่งข้าราชการหรือพนักงานส่วนท้องถิ่นนั้น หากมิได้เป็นตำแหน่งที่รายงานให้ กสอ. ดำเนินการสรรหา หรือมิได้อยู่ระหว่างขอใช้บัญชีผู้สอบแข่งขันได้ของ กสอ. ให้คณะกรรมการข้าราชการหรือพนักงานส่วนท้องถิ่นแจ้งองค์การปกครองส่วนท้องถิ่น ตรวจสอบ หากไม่มีการดำเนินการสรรหาและเป็นอัตราว่างให้พิจารณายุบเลิกตำแหน่งดังกล่าว ทั้งนี้ ต้องดำเนินการตรวจสอบจำนวนและอัตราตำแหน่งให้เป็นไปตามแนวทางปฏิบัติตามประกาศคณะกรรมการกลางข้าราชการหรือพนักงานส่วนท้องถิ่น เรื่อง มาตรฐานทั่วไปเกี่ยวกับโครงสร้างการแบ่งส่วนราชการ วิธีการบริหาร และการปฏิบัติงานของข้าราชการหรือพนักงานส่วนท้องถิ่น และกิจการอื่นเกี่ยวกับการบริหารงานบุคคล ในองค์การปกครองส่วนท้องถิ่น พ.ศ. ๒๕๖๓ และประกาศคณะกรรมการกลางข้าราชการหรือพนักงานส่วนท้องถิ่น เรื่อง กำหนดกอง สำนัก หรือส่วนราชการที่เรียกชื่ออย่างอื่นขององค์การปกครองส่วนท้องถิ่น พ.ศ. ๒๕๖๓

จึงเรียนมาเพื่อโปรดพิจารณา

ขอแสดงความนับถือ



(นายสุรพล เจริญภูมิ)

รองอธิบดีกรมส่งเสริมการปกครองท้องถิ่น

เลขานุการ ก.จ. ก.ท. และ ก.อบต.

สำนักพัฒนาระบบบริหารงานบุคคลส่วนท้องถิ่น
กลุ่มงานมาตรฐานทั่วไปการบริหารงานบุคคลส่วนท้องถิ่น
โทร. ๐ ๒๒๕๑ ๙๐๐๐ ต่อ ๕๒๑๗
ไปรษณีย์อิเล็กทรอนิกส์ saraban@dla.go.th
ผู้ประสานงาน นายจิรพัฒน์ น้อยเพ็ง ๐๘ ๕๑๒๑ ๓๗๖๘

คู่มือการจัดทำและการปรับปรุงแผนอัตรากำลัง ๓ ปี
ประจำปีงบประมาณ พ.ศ. ๒๕๖๗ - ๒๕๖๙
ขององค์กรปกครองส่วนท้องถิ่น



กระทรวงมหาดไทย

กรมส่งเสริมการปกครองท้องถิ่น

สำนักพัฒนาระบบบริหารงานบุคคลส่วนท้องถิ่น

กลุ่มงานมาตรฐานทั่วไปการบริหารงานบุคคลส่วนท้องถิ่น

คู่มือการจัดทำและการปรับปรุงแผนอัตรากำลัง ๓ ปี ขององค์กรปกครองส่วนท้องถิ่น

ประจำปีงบประมาณ พ.ศ. ๒๕๖๗ - ๒๕๖๙

(แนบท้ายหนังสือสำนักงาน ก.จ. ก.ท. และ ก.อบต. ที่ มท ๐๘๐๙.๒/ว ๓๖ ลงวันที่ ๑๐ มีนาคม ๒๕๖๖)

ก.จ. ก.ท. และ ก.อบต. กำหนดให้ “แผนอัตรากำลัง ๓ ปี” เป็นเครื่องมือสำคัญในการตรวจสอบการกำหนดตำแหน่งและการใช้ตำแหน่งข้าราชการหรือพนักงานส่วนท้องถิ่น ข้าราชการครูหรือพนักงานครู บุคลากรทางการศึกษา ลูกจ้างประจำ และพนักงานจ้าง รวมถึงบุคลากรถ่ายโอนขององค์การบริหารส่วนจังหวัด เทศบาล องค์การบริหารส่วนตำบล และเมืองพัทยา ให้เป็นไปอย่างคุ้มค่า มีประสิทธิภาพ ตลอดจนเพื่อควบคุมภาระค่าใช้จ่ายด้านการบริหารงานบุคคลไม่ให้เกิดร้อยละสี่สิบของงบประมาณรายจ่ายประจำปี ตามมาตรา ๓๕ แห่งพระราชบัญญัติระเบียบบริหารงานบุคคลส่วนท้องถิ่น พ.ศ. ๒๕๔๒

แผนอัตรากำลังขององค์กรปกครองส่วนท้องถิ่นให้แสดงข้อมูลอัตรากำลังทั้งข้าราชการส่วนท้องถิ่นและพนักงานจ้างให้อยู่ในฉบับเดียวกัน ซึ่งได้แก่ ข้อมูลตำแหน่งและอัตราของข้าราชการหรือพนักงานส่วนท้องถิ่น ข้าราชการถ่ายโอน ข้าราชการครูหรือพนักงานครู บุคลากรทางการศึกษา ลูกจ้าง และพนักงานจ้างทุกประเภททั้งที่ตั้งจ่ายจากหมวดเงินเดือน ค่าจ้างขององค์กรปกครองส่วนท้องถิ่นและที่ตั้งจ่ายจากการได้รับจัดสรรเงินเดือน ค่าจ้างจากเงินอุดหนุน เพื่อให้การจัดทำแผนอัตรากำลัง ๓ ปี ประจำปีงบประมาณ ๒๕๖๗ - ๒๕๖๙ เป็นไปอย่างถูกต้อง ก.จ. ก.ท. และ ก.อบต. จึงกำหนดแนวทางดำเนินการซึ่งมีสาระสำคัญ ดังนี้

๑. การแต่งตั้งคณะกรรมการจัดทำแผนอัตรากำลัง ๓ ปี ขององค์กรปกครองส่วนท้องถิ่น

ให้นายกองค์กรปกครองส่วนท้องถิ่น แต่งตั้งคณะกรรมการจัดทำแผนอัตรากำลัง ๓ ปี ประกอบด้วย

- นายองค์กรปกครองส่วนท้องถิ่น เป็นประธานกรรมการ
- ปลัดองค์กรปกครองส่วนท้องถิ่น เป็นกรรมการ
- รองปลัดหัวหน้าส่วนราชการทุกส่วนราชการ เป็นกรรมการ
- หัวหน้าส่วนราชการที่รับผิดชอบการบริหารงานบุคคล เป็นกรรมการและเลขานุการ
- ข้าราชการหรือพนักงานส่วนท้องถิ่นที่ได้รับมอบหมายไม่เกิน ๒ คน เป็นผู้ช่วยเลขานุการ

ทั้งนี้ การออกคำสั่งแต่งตั้งคณะกรรมการจัดทำแผนอัตรากำลัง ๓ ปี ให้ระบุชื่อ - สกุล และตำแหน่ง หรือระบุเฉพาะตำแหน่งก็ได้ โดยนายกองค์กรปกครองส่วนท้องถิ่นเป็นผู้ออกคำสั่ง

๒. บทวิเคราะห์อำนาจหน้าที่และภารกิจ

ให้องค์กรปกครองส่วนท้องถิ่นวิเคราะห์ภารกิจ อำนาจหน้าที่ ความรับผิดชอบ และกำหนดภารกิจตามยุทธศาสตร์การพัฒนาตามแผนพัฒนาองค์กรปกครองส่วนท้องถิ่นในช่วงระยะ ๓ ปี ข้างหน้า ตามกฎหมายจัดตั้งองค์กรปกครองส่วนท้องถิ่นแต่ละประเภท พระราชบัญญัติกำหนดแผนและขั้นตอนการกระจายอำนาจให้แก่องค์กรปกครองส่วนท้องถิ่น พ.ศ. ๒๕๔๒ ตลอดจนกฎหมายอื่นให้สอดคล้องกับกรอบยุทธศาสตร์ชาติ ระยะ ๒๐ ปี (๒๕๖๑ - ๒๕๘๐) แผนพัฒนาเศรษฐกิจและสังคมแห่งชาติ แผนพัฒนาจังหวัด แผนพัฒนาอำเภอ แผนพัฒนาองค์กรปกครองส่วนท้องถิ่น นโยบายของรัฐบาล นโยบายของผู้บริหารท้องถิ่นและสภาพปัญหาภายในเขตพื้นที่องค์กรปกครองส่วนท้องถิ่นนั้น โดยแบ่งออกเป็นด้าน ๆ ตามความเหมาะสม เช่น ด้านโครงสร้างพื้นฐาน ด้านเศรษฐกิจ ด้านสังคม ด้านการเมือง ด้านการบริหาร ด้านทรัพยากรธรรมชาติ ด้านสิ่งแวดล้อม ด้านการเกษตร ด้านสาธารณสุข เป็นต้น เพื่อให้ทราบว่าแต่ละส่วนราชการมีภารกิจ อำนาจหน้าที่ ความรับผิดชอบอะไรที่จะต้องดำเนินการในช่วงระยะเวลา ๓ ปี ข้างหน้า และอยู่ในอำนาจหน้าที่ตามที่กฎหมายกำหนดหรือตามนโยบายหรือไม่

/ ทั้งนี้ ...

ทั้งนี้ ให้วิเคราะห์ศักยภาพเพื่อประเมินถึงจุดแข็ง จุดอ่อน โอกาส และอุปสรรค รวมถึงแนวทางการแก้ไขปัญหาหรือดำเนินการพัฒนาท้องถิ่นให้สอดคล้องกับหลักการ SWOT เพื่อให้การดำเนินการเกิดประโยชน์สูงสุดและอยู่ภายใต้อำนาจหน้าที่ตามที่กฎหมาย ระเบียบ หนังสือสั่งการที่เกี่ยวข้องกำหนด

๓. บทวิเคราะห์ประเมินความต้องการกำลังคน

ให้องค์กรปกครองส่วนท้องถิ่น วิเคราะห์ว่าในการดำเนินการตามอำนาจหน้าที่และภารกิจตามข้อ ๒ จะต้องกำหนดตำแหน่งข้าราชการหรือพนักงานส่วนท้องถิ่น ข้าราชการครูหรือพนักงานครู บุคลากรทางการศึกษา ลูกจ้าง และพนักงานจ้างในตำแหน่งใด และจำนวนเท่าใด จึงจะทำให้การปฏิบัติงานตามภารกิจที่อยู่ในอำนาจหน้าที่และความรับผิดชอบนั้นเป็นไปอย่างมีประสิทธิภาพและประสิทธิผล

สำหรับความต้องการกำลังคนนั้น ให้พิจารณาจากภารกิจ อำนาจหน้าที่ ความรับผิดชอบ คุณภาพของงาน ความยุ่งยากซับซ้อนของงาน ปริมาณงานที่มีอยู่ในปัจจุบัน และคาดคะเนว่าจะมีการปฏิบัติงานด้านใดเพิ่มขึ้นในช่วงระยะเวลา ๓ ปี ข้างหน้า โดยพิจารณาจากแผนพัฒนาเศรษฐกิจและสังคมแห่งชาติ แผนพัฒนาจังหวัด แผนพัฒนาอำเภอ แผนพัฒนาขององค์กรปกครองส่วนท้องถิ่นนั้น นโยบายที่สำคัญของรัฐบาล และนโยบายผู้บริหารองค์กรปกครองส่วนท้องถิ่น ตลอดจนสภาพปัญหาความเดือดร้อนของประชาชนภายในเขตพื้นที่ โดยให้มีการเก็บสถิติปริมาณงานที่เกิดขึ้นของแต่ละส่วนราชการ โดยอาจอ้างอิงข้อมูลจากผลการดำเนินการประจำปีที่ยรายงานต่อสภาองค์กรปกครองส่วนท้องถิ่น ซึ่งเป็นข้อมูลเชิงประจักษ์ที่ชัดเจนเพื่อประกอบการพิจารณาว่าแต่ละส่วนราชการจำเป็นต้องใช้อัตรากำลังที่เป็นข้าราชการ พนักงานจ้าง รวมทั้งสิ้นเป็นจำนวนเท่าใดแล้วจำแนกเป็นประเภทตำแหน่ง สายงาน และระดับให้เหมาะสมกับปริมาณงานและคุณภาพงานนั้น ๆ ต่อไป โดยดำเนินการรวบรวมปริมาณงานที่เกิดขึ้นกับเวลาที่ใช้ไปทั้งหมด เปรียบเทียบกับเวลาที่บุคคลนั้นจะต้องใช้ในการปฏิบัติหน้าที่ใน ๑ ปี กล่าวคือ ข้าราชการหรือพนักงานส่วนท้องถิ่น ลูกจ้างประจำ และพนักงานจ้าง มีเวลาปฏิบัติราชการคิดเป็น ๘๒,๘๐๐ นาทีต่อปีเทียบกับเวลาทั้งหมดที่ต้องปฏิบัติงานนั้นให้สำเร็จ กรณีมีเศษเกินกึ่งหนึ่งให้ปัดขึ้นเป็นจำนวนเต็มได้ โดยการกำหนดงานให้พิจารณาตามแนวทางปฏิบัติตามประกาศคณะกรรมการกลางข้าราชการหรือพนักงานส่วนท้องถิ่น เรื่อง มาตรฐานทั่วไปเกี่ยวกับโครงสร้างการแบ่งส่วนราชการ วิธีการบริหารและการปฏิบัติงานของข้าราชการหรือพนักงานส่วนท้องถิ่น และกิจการอันเกี่ยวกับการบริหารงานบุคคลในองค์กรปกครองส่วนท้องถิ่น พ.ศ. ๒๕๖๓ และประกาศคณะกรรมการกลางข้าราชการหรือพนักงานส่วนท้องถิ่น เรื่อง กำหนดกอง สำนัก หรือส่วนราชการที่เรียกชื่ออย่างอื่น พ.ศ. ๒๕๖๓

การวิเคราะห์เพื่อประเมินความต้องการกำลังคนนั้น ให้สำรวจจำนวนอัตรากำลังของข้าราชการหรือพนักงานส่วนท้องถิ่น ลูกจ้างประจำ และพนักงานจ้างที่มีอยู่ในปัจจุบันและกำลังคนที่ต้องการเพิ่มหรืออัตรากำลังที่คาดว่าจะสูญเสีย เนื่องจากการเกษียณอายุราชการหรือครบกำหนดสัญญาจ้างในแต่ละปี

เพื่อให้การคำนวณกรอบอัตรากำลังเป็นไปอย่างรอบคอบ ขอให้องค์กรปกครองส่วนท้องถิ่นและคณะกรรมการข้าราชการหรือพนักงานส่วนท้องถิ่นมีการเปรียบเทียบอัตรากำลังขององค์กรปกครองส่วนท้องถิ่นนั้นกับองค์กรปกครองส่วนท้องถิ่นในกลุ่ม/ขนาดเดียวกันว่ามีจำนวนใกล้เคียงหรือแตกต่างกันประการใด กรณีพบว่าการกำหนดจำนวนอัตรากำลังมีความแตกต่างกันอย่างมีนัยสำคัญ ให้ทบทวนเหตุผลความจำเป็นในการกำหนดตำแหน่งนั้นอีกครั้งหนึ่งเพื่อมิให้เกิดภาระค่าใช้จ่ายด้านการบริหารงานบุคคลที่สูงหรือเกินความจำเป็น ทั้งนี้ ก่อนกำหนดตำแหน่งเพิ่มใหม่ขอให้พิจารณาเกลี้ยอัตรากำลังที่ว่าง หรือเกลี้ยอัตรากำลังของข้าราชการหรือพนักงานส่วนท้องถิ่นให้เกิดความเหมาะสมกับปริมาณงาน ภารกิจ หน้าที่ ความรับผิดชอบเป็นอันดับแรก

/๔. บทวิเคราะห์...

๔. บทวิเคราะห์การวางแผนการใช้กำลังคน

ให้มีการสำรวจและประเมินความรู้ ความสามารถของกำลังคนที่มีอยู่เพื่อใช้เป็นข้อมูล ในการวางแผนพัฒนาบุคลากรหรือฝึกอบรมกำลังคนให้เหมาะสมกับหน้าที่ความรับผิดชอบและพัฒนาบุคลากร ให้มีความรู้ความสามารถอันเป็นการเพิ่มประสิทธิภาพการปฏิบัติงาน เพื่อให้การใช้อัตรากำลังของข้าราชการ หรือพนักงานส่วนท้องถิ่น ข้าราชการถ่ายโอน ข้าราชการครูหรือพนักงานครู บุคลากรทางการศึกษา ลูกจ้าง และพนักงานจ้างทุกประเภทเกิดประโยชน์สูงสุด

๕. การกำหนดตำแหน่งในแผนอัตรากำลัง ๓ ปี

ให้องค์กรปกครองส่วนท้องถิ่นนำผลที่ได้จากการวิเคราะห์ข้างต้นมาจัดทำแผนอัตรากำลัง ๓ ปี ประจำปีงบประมาณ พ.ศ. ๒๕๖๗ - ๒๕๖๙ โดยให้นำข้อมูลข้าราชการหรือพนักงานส่วนท้องถิ่น ข้าราชการ ถ่ายโอน ข้าราชการครูหรือพนักงานครู บุคลากรทางการศึกษา ลูกจ้างประจำ และพนักงานจ้าง รวมไว้ในแผนอัตรากำลัง ฉบับนี้ โดยแยกข้อมูลแต่ละส่วนราชการและเรียงตามลำดับรหัสส่วนราชการ ตามหนังสือสำนักงาน ก.จ., ก.ท. และ ก.อบต. ส่วนที่สุด ที่ มท ๐๘๐๙.๕/ว ๕๒ ลงวันที่ ๑๓ พฤศจิกายน ๒๕๕๘ เรื่อง การจัดตำแหน่งข้าราชการ หรือพนักงานส่วนท้องถิ่นเข้าสู่ประเภทตำแหน่ง(ระบบแห่ง) หนังสือกรมส่งเสริมการปกครองท้องถิ่น ที่ มท ๐๘๐๙.๔/ว ๘๔๙ ลงวันที่ ๕ มีนาคม ๒๕๖๒ เรื่อง การกำหนดเลขที่ตำแหน่งของข้าราชการครู/พนักงานครู ในสถานศึกษาและศูนย์พัฒนาเด็กเล็กขององค์กรปกครองส่วนท้องถิ่น และขออนุญาตการกำหนดเลขที่ตำแหน่ง ของสายงานต่าง ๆ ในองค์กรปกครองส่วนท้องถิ่น แนบท้ายหนังสือสำนักงาน ก.จ. ที่ มท ๐๘๐๙.๒/ว ๑๓๗ ลงวันที่ ๒๓ ตุลาคม ๒๕๖๓ เรื่อง แจ้งแนวทางปฏิบัติตามประกาศ ก.จ. เรื่อง มาตรฐานทั่วไปเกี่ยวกับโครงสร้าง การแบ่งส่วนราชการ วิธีการบริหารและการปฏิบัติงานของข้าราชการ องค์กรบริหารส่วนจังหวัด และกิจการ อันเกี่ยวกับการบริหารงานบุคคลในองค์กรบริหารส่วนจังหวัด (ฉบับที่ ๖) พ.ศ. ๒๕๖๓ เพิ่มเติม หนังสือสำนักงาน ก.ท. ที่ มท ๐๘๐๙.๒/ว ๑๖๕ ลงวันที่ ๑๔ ธันวาคม ๒๕๖๓ เรื่อง ประกาศ ก.ท. เรื่อง มาตรฐานทั่วไปเกี่ยวกับ โครงสร้างการแบ่งส่วนราชการ วิธีการบริหารและการปฏิบัติงานของพนักงานเทศบาล และกิจการอันเกี่ยวกับการบริหารงานบุคคลในเทศบาล (ฉบับที่ ๔) พ.ศ. ๒๕๖๓ และหนังสือสำนักงาน ก.อบต. ที่ มท ๐๘๐๙.๒/ว ๑๔๓ ลงวันที่ ๓๐ ตุลาคม ๒๕๖๓ เรื่อง ประกาศ ก.อบต. เรื่อง มาตรฐานทั่วไปเกี่ยวกับโครงสร้างการแบ่งส่วนราชการ วิธีการบริหารและการปฏิบัติงานของพนักงานส่วนตำบล และกิจการอันเกี่ยวกับการบริหารงานบุคคลในองค์กร บริหารส่วนตำบล (ฉบับที่ ๒) พ.ศ. ๒๕๖๓ ตามตัวอย่างที่กำหนด ดังนี้

๑) กำหนดโครงสร้างส่วนราชการและระดับตำแหน่งขององค์กรปกครองส่วนท้องถิ่น ตามประกาศ ก.จ. ก.ท. และ ก.อบต. เรื่อง มาตรฐานทั่วไปเกี่ยวกับโครงสร้างส่วนราชการและระดับตำแหน่ง ขององค์กรปกครองส่วนท้องถิ่น พ.ศ. ๒๕๕๘ ลงวันที่ ๒๘ ธันวาคม ๒๕๕๘ และที่แก้ไขเพิ่มเติม

๒) กำหนดโครงสร้างการแบ่งส่วนราชการเป็นกอง สำนัก หรือส่วนราชการที่เรียกชื่อ อย่างอื่นเพื่อรองรับอำนาจหน้าที่ตามที่กฎหมายจัดตั้งองค์กรปกครองส่วนท้องถิ่น กฎหมายว่าด้วยการกำหนด แผนและขั้นตอนการกระจายอำนาจให้แก่องค์กรปกครองส่วนท้องถิ่น และกฎหมายอื่นที่กำหนดอำนาจหน้าที่ ให้แก่องค์กรปกครองส่วนท้องถิ่น ตามประกาศ ก.จ. ก.ท. และ ก.อบต. เรื่อง มาตรฐานทั่วไปเกี่ยวกับโครงสร้าง การแบ่งส่วนราชการ วิธีการบริหารและการปฏิบัติงานของข้าราชการหรือพนักงานส่วนท้องถิ่น และกิจการ อันเกี่ยวกับการบริหารงานบุคคลในองค์กรปกครองส่วนท้องถิ่น พ.ศ. ๒๕๖๓

๓) กำหนดตำแหน่งในส่วนราชการต่าง ๆ ตามโครงสร้างการแบ่งส่วนราชการตาม ๑) และ ๒) ให้พิจารณาว่า ควรกำหนดตำแหน่งประเภทใด สายงานใด ระดับใด จำนวนเท่าใด (ข้าราชการหรือ พนักงานส่วนท้องถิ่น ลูกจ้างประจำ และพนักงานจ้าง) จึงจะเหมาะสมกับภารกิจ อำนาจหน้าที่ ความรับผิดชอบ ลักษณะงาน และปริมาณงานของส่วนราชการนั้น

/๔) ตำแหน่ง...

๔) ตำแหน่งข้าราชการหรือพนักงานส่วนท้องถิ่นที่กำหนดในส่วนราชการ ตาม ๑) และ ๒) ต้องเป็นประเภท ตำแหน่ง และสายงานที่คณะกรรมการกลางข้าราชการหรือพนักงานส่วนท้องถิ่น (ก.จ. ก.ท. และ ก.อบต.) ได้จัดทำมาตรฐานกำหนดตำแหน่งแล้ว ตามประกาศ ก.จ. ก.ท. และ ก.อบต. เรื่อง มาตรฐานทั่วไปเกี่ยวกับการจัดทำมาตรฐานกำหนดตำแหน่งข้าราชการหรือพนักงานส่วนท้องถิ่น พ.ศ. ๒๕๕๘ ลงวันที่ ๒๗ พฤศจิกายน ๒๕๕๘ และที่แก้ไขเพิ่มเติม และหนังสือสำนักงาน ก.จ. ก.ท. และ ก.อบต. ที่ มท ๐๘๐๙.๖/ว ๑๗๓ ลงวันที่ ๑๖ ธันวาคม ๒๕๖๕ เรื่อง มาตรฐานกำหนดตำแหน่งและกลุ่มงานที่เกี่ยวข้องแกือกูล (เพิ่มเติม) (จำนวน ๑๐๑ สายงาน) กรณีการกำหนดตำแหน่งในประเภท ตำแหน่ง และสายงานใหม่ที่ยังไม่ได้จัดทำมาตรฐานกำหนดตำแหน่งนั้น ให้ ก.จ.จ. ก.ท.จ. และ ก.อบต.จังหวัด เสนอให้ ก.จ. ก.ท. และ ก.อบต. พิจารณาให้ความเห็นชอบและจัดทำมาตรฐานกำหนดตำแหน่งก่อน

๔.๑) ตำแหน่งสายงานผู้ปฏิบัติ ได้แก่ ตำแหน่งประเภททั่วไปและประเภทวิชาการ ให้กำหนดตำแหน่งเป็นระดับขยายในระดับตำแหน่งแรกบรรจุและเหนือขึ้นไปอีก ๓ ระดับ โดยไม่ต้องขอความเห็นชอบ คณะกรรมการข้าราชการหรือพนักงานส่วนท้องถิ่น (ก.จ.จ. ก.ท.จ. และ ก.อบต.จังหวัด) เพื่อปรับปรุงตำแหน่ง สำหรับระดับตำแหน่งนอกเหนือจากที่กำหนดนี้จะต้องยื่นเรื่องเพื่อขอความเห็นชอบปรับปรุงระดับตำแหน่งก่อน ดังนี้


๔.๑.๑ ตำแหน่งประเภททั่วไป ให้กำหนดตำแหน่งในระดับปฏิบัติงาน (ปง./) ข้าราชการ (ขง.) โดยอาจใช้ตัวย่อตามที่กำหนด เช่น เจ้าพนักงานธุรการ ปง./ขง. สำหรับระดับอาวุโส (อส.) ให้เสนอขอปรับปรุงตำแหน่งก่อนตามเงื่อนไขที่กำหนด

๔.๑.๒ ตำแหน่งประเภทวิชาการ ให้กำหนดตำแหน่งในระดับปฏิบัติการ (ปก./) ข้าราชการ (ขก.) โดยอาจใช้ตัวย่อตามที่กำหนด เช่น นักทรัพยากรบุคคล ปก./ขก. สำหรับระดับชำนาญการพิเศษ (ขพ.) และระดับเชี่ยวชาญ (ขช.) ให้เสนอขอปรับปรุงตำแหน่งก่อนตามเงื่อนไขที่กำหนด

๔.๑.๓ การกำหนดตำแหน่งประเภททั่วไปเป็นระดับอาวุโส และตำแหน่ง ประเภทวิชาการ เป็นระดับชำนาญการพิเศษ หรือระดับเชี่ยวชาญ ห้ามเสนอเรื่องขอปรับปรุงระดับตำแหน่ง ในการจัดทำแผนอัตรากำลัง ๓ ปี

๔.๑.๔ องค์กรปกครองส่วนท้องถิ่นหากพิจารณาแล้วมีลักษณะงาน ภารกิจ และประสงค์จะกำหนดจำนวนอัตรากำลังของข้าราชการหรือพนักงานส่วนท้องถิ่นให้เป็นไปตามประกาศ คณะกรรมการกลางข้าราชการหรือพนักงานส่วนท้องถิ่น เรื่อง มาตรฐานทั่วไปเกี่ยวกับโครงสร้างการแบ่ง ส่วนราชการ วิธีการบริหารและการปฏิบัติงานของข้าราชการหรือพนักงานส่วนท้องถิ่น และกิจการอันเกี่ยวกับการบริหารงานบุคคลในองค์กรปกครองส่วนท้องถิ่น พ.ศ. ๒๕๖๓ และประกาศคณะกรรมการกลางข้าราชการหรือ พนักงานส่วนท้องถิ่น เรื่อง กำหนดกอง สำนัก หรือส่วนราชการที่เรียกชื่ออย่างอื่น พ.ศ. ๒๕๖๓ ให้เสนอกำหนด ตำแหน่งในการจัดทำแผนอัตรากำลัง ๓ ปี ในครั้งนี้ได้ แต่หากมีการกำหนดจำนวนตำแหน่งเกินกรอบ อัตรากำลังที่กำหนดของส่วนราชการ ให้จัดทำข้อมูลและเอกสารนำเสนอตามหลักเกณฑ์การกำหนดตำแหน่งด้วย

๔.๒) ตำแหน่งสายงานผู้บริหาร ได้แก่ ตำแหน่งประเภทอำนวยการท้องถิ่นและ ประเภทบริหารท้องถิ่นให้กำหนดตำแหน่งเพียงระดับเดียว โดยอาจปรับปรุงเป็นระดับสูงขึ้นตามโครงสร้าง ส่วนราชการที่กำหนดได้ก็ต่อเมื่อได้รับความเห็นชอบการปรับปรุงตำแหน่งตามเงื่อนไขที่กำหนดแล้วเท่านั้น ทั้งนี้ ไม่ให้กำหนดหรือปรับปรุงตำแหน่งสายงานผู้บริหารเพิ่มในการจัดทำแผนอัตรากำลัง ๓ ปี ยกเว้น ตำแหน่งปลัดองค์การบริหารส่วนตำบลที่เป็นตำแหน่งว่างให้กำหนดตำแหน่งเป็นปลัดองค์การบริหารส่วนตำบล ระดับกลาง/ระดับต้น ตามประกาศ ก.อบต. เรื่อง มาตรฐานทั่วไปเกี่ยวกับโครงสร้างส่วนราชการและระดับ ตำแหน่งขององค์การบริหารส่วนตำบล (ฉบับที่ ๕) พ.ศ. ๒๕๖๕ ลงวันที่ ๑๙ ธันวาคม ๒๕๖๕


/๔.๓) ลูกจ้าง...

๔.๓) ลูกจ้างประจำที่มีลักษณะงานเหมือนกับข้าราชการหรือพนักงานส่วนท้องถิ่น ให้กำหนดชื่อตำแหน่งให้สอดคล้องกับสายงานของข้าราชการหรือพนักงานส่วนท้องถิ่นในระบบแห่ง ตามประกาศ ก.จ. ก.ท. และ ก.อบต. เรื่องมาตรฐานทั่วไปเกี่ยวกับการจัดทำมาตรฐานกำหนดตำแหน่งข้าราชการหรือพนักงานส่วนท้องถิ่น พ.ศ. ๒๕๕๘ ลงวันที่ ๒๗ พฤศจิกายน ๒๕๕๘ และที่แก้ไขเพิ่มเติม

๔.๔) พนักงานจ้างตามภารกิจที่มีลักษณะหน้าที่ความรับผิดชอบเช่นเดียวกับ ข้าราชการหรือพนักงานส่วนท้องถิ่น ให้กำหนดชื่อตำแหน่งให้สอดคล้องกับสายงานของข้าราชการหรือพนักงานส่วนท้องถิ่น ตามประกาศ ก.จ. ก.ท. และ ก.อบต. เรื่องมาตรฐานทั่วไปเกี่ยวกับการจัดทำมาตรฐานกำหนดตำแหน่งข้าราชการหรือพนักงานส่วนท้องถิ่น พ.ศ. ๒๕๕๘ ลงวันที่ ๒๗ พฤศจิกายน ๒๕๕๘ และที่แก้ไขเพิ่มเติม

กรณีองค์กรปกครองส่วนท้องถิ่นใดมีความจำเป็นต้องกำหนดตำแหน่ง พนักงานจ้างตามภารกิจที่มีลักษณะหน้าที่ความรับผิดชอบเช่นเดียวกับข้าราชการหรือพนักงานส่วนท้องถิ่น คณะกรรมการข้าราชการหรือพนักงานส่วนท้องถิ่น (ก.จ.จ. ก.ท.จ. ก.อบต.จังหวัด และ ก.เมืองพัทยา) อาจมีมติ เห็นชอบให้กำหนดตำแหน่งพนักงานจ้างตามภารกิจที่มีลักษณะหน้าที่ความรับผิดชอบเช่นเดียวกับข้าราชการหรือพนักงานส่วนท้องถิ่นดังกล่าวได้ โดยไม่จำเป็นต้องมีกรอบตำแหน่งข้าราชการหรือพนักงานส่วนท้องถิ่นตำแหน่ง นั้นก่อนก็ได้ เพื่อเป็นการประหยัดงบประมาณด้านการบริหารงานบุคคล เช่น กำหนดตำแหน่งพนักงานจ้างตามภารกิจในตำแหน่งผู้ช่วยแพทย์แผนไทยได้ แม้องค์กรปกครองส่วนท้องถิ่นแห่งนั้นไม่มีกรอบตำแหน่งข้าราชการหรือพนักงานส่วนท้องถิ่นในตำแหน่งแพทย์แผนไทย แต่การที่จะกำหนดพนักงานจ้างเพิ่มเติมใหม่ได้จะต้องมีจำนวน และอัตราค่าจ้างของข้าราชการหรือพนักงานส่วนท้องถิ่นให้ครบตามแนวทางปฏิบัติตามประกาศคณะกรรมการกลาง ข้าราชการหรือพนักงานส่วนท้องถิ่น เรื่อง มาตรฐานทั่วไปเกี่ยวกับโครงสร้างการแบ่งส่วนราชการ วิธีการบริหาร และการปฏิบัติงานของข้าราชการหรือพนักงานส่วนท้องถิ่น และกิจการอันเกี่ยวกับการบริหารงานบุคคล ในองค์กรปกครองส่วนท้องถิ่น พ.ศ. ๒๕๖๓ และประกาศคณะกรรมการกลางข้าราชการหรือพนักงานส่วนท้องถิ่น เรื่อง กำหนดกอง สำนัก หรือส่วนราชการที่เรียกชื่ออย่างอื่น พ.ศ. ๒๕๖๓ ก่อน ทั้งนี้ ห้ามมีการปรับหรือ เปลี่ยนอัตราค่าจ้างของพนักงานจ้าง โดยการกำหนดตำแหน่งอยู่ในสำนัก กอง หรือส่วนราชการใดให้เป็นไปตามสัญญาจ้าง สำหรับพนักงานจ้างสามารถปรับเปลี่ยนตำแหน่งได้เฉพาะมีการปรับปรุงหรือกำหนดโครงสร้าง ส่วนราชการใหม่ภายหลังที่ ก.จ.จ. ก.ท.จ. ก.อบต.จังหวัด และ ก.เมืองพัทยา ได้เห็นชอบแผนอัตราค่าจ้าง ๓ ปี แล้ว

๔.๕) ข้าราชการครูหรือพนักงานครูและบุคลากรทางการศึกษาที่ได้รับเงินอุดหนุน โบนัสอัตราค่าจ้าง ๓ ปี ให้กำหนดเฉพาะชื่อตำแหน่ง ได้แก่ ผู้อำนวยการสถานศึกษา ผู้อำนวยการศูนย์พัฒนาเด็กเล็ก รองผู้อำนวยการสถานศึกษา ศึกษานิเทศก์ ครู ครูผู้ช่วย เนื่องจากตำแหน่งสายงานผู้บริหารสถานศึกษา สายงานการสอน และสายงานนิเทศการศึกษาไม่มีระดับตำแหน่ง แต่เป็นตำแหน่งในระบบวิทยฐานะ ซึ่งทั้งอันดับเงินเดือนและระดับวิทยฐานะจะติดตามตัวผู้ดำรงตำแหน่งนั้น ๆ

ทั้งนี้ ศูนย์พัฒนาเด็กเล็กทุกแห่งให้กำหนดตำแหน่งผู้อำนวยการศูนย์พัฒนาเด็กเล็ก จำนวน ๑ อัตรา และจะสามารถสรรหาผู้ดำรงตำแหน่งได้ก็ต่อเมื่อได้รับการจัดสรรอัตราค่าจ้างและงบประมาณจากสำนักงบประมาณหรือกรมส่งเสริมการปกครองท้องถิ่น แล้วแต่กรณี

กรณีองค์การบริหารส่วนจังหวัด เทศบาลนคร และเทศบาลเมือง และองค์กรปกครองส่วนท้องถิ่นที่เป็นหน่วยรับงบประมาณโดยตรงจากสำนักงบประมาณ เมื่อคำนวณจำนวนอัตราค่าจ้าง ข้าราชการหรือพนักงานครูและบุคลากรทางการศึกษาที่ปฏิบัติหน้าที่ ณ สถานศึกษาแล้ว ให้แสดงผลการคำนวณระบุตำแหน่ง และจำนวนตำแหน่งที่พึงจะมีตามเกณฑ์ในแผนอัตราค่าจ้าง ๓ ปี พร้อมหมายเหตุในรายการว่า "การสรรหาตำแหน่งดังกล่าวให้กระทำได้ ก็ต่อเมื่อได้รับแจ้งการจัดสรรงบประมาณจากสำนักงบประมาณแล้ว"

และให้องค์กรปกครองส่วนท้องถิ่นกำหนดเลขที่ตำแหน่งในแผนอัตรากำลัง ๓ ปี ตามแนวทางปฏิบัติตามหนังสือกรมส่งเสริมการปกครองท้องถิ่น ที่ มท ๐๘๐๙.๔/ว ๘๔๙ ลงวันที่ ๕ มีนาคม ๒๕๖๒ เมื่อได้รับการจัดสรรงบประมาณจากสำนักงบประมาณแล้ว ให้องค์กรปกครองส่วนท้องถิ่นดำเนินการสรรหาบุคคลให้ดำรงตำแหน่งดังกล่าวต่อไป

กรณีเทศบาลตำบลและองค์การบริหารส่วนตำบลที่กรมส่งเสริมการปกครองท้องถิ่นเป็นหน่วยรับงบประมาณแทน เมื่อคำนวณจำนวนอัตรากำลังข้าราชการหรือพนักงานครูและบุคลากรทางการศึกษาที่ปฏิบัติหน้าที่ ณ สถานศึกษาแล้ว ให้แสดงผลการคำนวณ ระบุตำแหน่ง และจำนวนตำแหน่งที่พึงจะมีตามเกณฑ์ในแผนอัตรากำลัง ๓ ปี พร้อมหมายเหตุในรายการว่า "การสรรหาตำแหน่งดังกล่าวให้กระทำได้ ก็ต่อเมื่อได้รับแจ้งอนุมัติจัดสรรอัตรากำลังจากกรมส่งเสริมการปกครองท้องถิ่นแล้ว" สำหรับเลขที่ตำแหน่งให้เว้นว่างไว้ เพื่อรองรับการจัดสรรอัตรากำลังพร้อมเลขที่ตำแหน่งจากกรมส่งเสริมการปกครองท้องถิ่น เมื่อได้รับแจ้งการจัดสรรอัตรากำลังพร้อมเลขที่ตำแหน่งแล้ว ให้องค์กรปกครองส่วนท้องถิ่นกำหนดเลขที่ตำแหน่งที่ได้รับการจัดสรรในแผนอัตรากำลัง ๓ ปี และดำเนินการสรรหาบุคคลให้ดำรงตำแหน่งดังกล่าวต่อไป

กรณีองค์กรปกครองส่วนท้องถิ่นใด เมื่อคำนวณจำนวนอัตรากำลังข้าราชการหรือพนักงานครูและบุคลากรทางการศึกษาที่ปฏิบัติหน้าที่ ณ สถานศึกษาแล้ว ประกอบกับองค์กรปกครองส่วนท้องถิ่นไม่มีข้อจำกัดเรื่องภาระค่าใช้จ่ายด้านการบริหารงานบุคคลและประสงค์จะใช้งบประมาณขององค์กรปกครองส่วนท้องถิ่น จ่ายเป็นเงินเดือน ค่าตอบแทน ประโยชน์ตอบแทนอื่นและสิทธิสวัสดิการให้ดำเนินการกำหนดตำแหน่ง จำนวนตำแหน่ง และเลขที่ตำแหน่ง ตามแนวทางปฏิบัติตามหนังสือกรมส่งเสริมการปกครองท้องถิ่น ที่ มท ๐๘๐๙.๔/ว ๘๔๙ ลงวันที่ ๕ มีนาคม ๒๕๖๒ ในแผนอัตรากำลัง ๓ ปี และดำเนินการสรรหาบุคคลให้ดำรงตำแหน่งดังกล่าวต่อไป ทั้งนี้ องค์กรปกครองส่วนท้องถิ่นแห่งนั้นต้องนำงบประมาณดังกล่าวมาคำนวณเป็นภาระค่าใช้จ่ายด้านการบริหารงานบุคคลตามมาตรา ๓๕ แห่งพระราชบัญญัติระเบียบบริหารงานบุคคลส่วนท้องถิ่น พ.ศ. ๒๕๔๒ ด้วย

โดยให้ถือปฏิบัติตามหลักเกณฑ์เกี่ยวกับข้าราชการหรือพนักงานครูและบุคลากรทางการศึกษาส่วนท้องถิ่นและหนังสือสั่งการที่เกี่ยวข้อง ดังนี้

๔.๕.๑) หนังสือกรมส่งเสริมการปกครองท้องถิ่น ที่ มท ๐๘๐๙.๔/ว ๒๑๒๑ ลงวันที่ ๑๑ กรกฎาคม ๒๕๖๕ เรื่อง ชักซ้อมแนวทางปฏิบัติเกี่ยวกับการดำเนินการขอรับการจัดสรรงบประมาณและอัตรากำลังข้าราชการหรือพนักงานครูและบุคลากรทางการศึกษาท้องถิ่นองค์กรปกครองส่วนท้องถิ่นที่ปฏิบัติหน้าที่ ณ สถานศึกษา (โรงเรียนและศูนย์พัฒนาเด็กเล็ก)

๔.๕.๒) ประกาศ ก.จ. ก.ท. และ ก.อบต. เรื่อง มาตรฐานทั่วไปเกี่ยวกับการกำหนดจำนวนตำแหน่งข้าราชการครูหรือพนักงานครูและบุคลากรทางการศึกษาองค์การบริหารส่วนจังหวัด เทศบาล และองค์การบริหารส่วนตำบลในสถานศึกษา ระดับชั้นพื้นฐาน พ.ศ. ๒๕๖๕ ลงวันที่ ๖ มกราคม พ.ศ. ๒๕๖๕

๔.๕.๓) ประกาศ ก.จ. ก.ท. และ ก.อบต. เรื่อง มาตรฐานทั่วไปเกี่ยวกับการกำหนดจำนวนตำแหน่งข้าราชการครูหรือพนักงานครูและบุคลากรทางการศึกษาองค์การบริหารส่วนจังหวัด เทศบาล และองค์การบริหารส่วนตำบลในสถานศึกษา ระดับอาชีวศึกษา พ.ศ. ๒๕๖๕ ลงวันที่ ๑๖ มีนาคม พ.ศ. ๒๕๖๕

๔.๕.๔) ประกาศ ก.จ. ก.ท. และ ก.อบต. เรื่อง มาตรฐานทั่วไปเกี่ยวกับการจัดทำมาตรฐานกำหนดตำแหน่งข้าราชการครูหรือพนักงานครูและบุคลากรทางการศึกษาองค์การบริหารส่วนจังหวัด เทศบาล และองค์การบริหารส่วนตำบล (ฉบับที่ ๓) พ.ศ. ๒๕๖๕ ลงวันที่ ๓๐ สิงหาคม พ.ศ. ๒๕๖๕

๔.๕.๕) ประกาศ ก.จ. ก.ท. และ ก.อบต. เรื่อง มาตรฐานทั่วไปเกี่ยวกับการกำหนดจำนวนตำแหน่งข้าราชการครูหรือพนักงานครูและบุคลากรทางการศึกษาองค์การบริหารส่วนจังหวัด เทศบาล และองค์การบริหารส่วนตำบลในสถานศึกษาที่มีการจัดการศึกษาลักษณะพิเศษ พ.ศ. ๒๕๖๔ ลงวันที่ ๑๒ กรกฎาคม พ.ศ. ๒๕๖๔

๔.๕.๖) ประกาศ ก.จ. ก.ท. และ ก.อบต. เรื่อง มาตรฐานทั่วไปเกี่ยวกับตำแหน่งข้าราชการครูหรือพนักงานครูและบุคลากรทางการศึกษาองค์การบริหารส่วนจังหวัด เทศบาล และองค์การบริหารส่วนตำบล พ.ศ. ๒๕๕๙ ลงวันที่ ๘ มิถุนายน พ.ศ. ๒๕๕๙ และที่แก้ไขเพิ่มเติม

๔.๕.๗) ประกาศ ก.จ. ก.ท. และ ก.อบต. เรื่อง มาตรฐานทั่วไปเกี่ยวกับการกำหนดจำนวนตำแหน่งข้าราชการครูหรือพนักงานครูและบุคลากรทางการศึกษาองค์การบริหารส่วนจังหวัด เทศบาล และองค์การบริหารส่วนตำบลในศูนย์พัฒนาเด็กเล็กองค์การบริหารส่วนจังหวัด เทศบาล และองค์การบริหารส่วนตำบล พ.ศ. ๒๕๕๘ ลงวันที่ ๑๑ สิงหาคม พ.ศ. ๒๕๕๘

๔.๕.๘) ประกาศ ก.จ. ก.ท. และ ก.อบต. เรื่อง มาตรฐานทั่วไปเกี่ยวกับการกำหนดจำนวนตำแหน่งศึกษานิเทศก์ในองค์กรปกครองส่วนท้องถิ่น พ.ศ. ๒๕๕๙ ลงวันที่ ๒๘ มกราคม ๒๕๕๙

๕) การกำหนดตำแหน่งตามแผนอัตราค่าจ้าง ๓ ปี ให้แสดงกรอบอัตราค่าจ้างของข้าราชการหรือพนักงานส่วนท้องถิ่น บุคลากรถ่ายโอน ข้าราชการครูหรือพนักงานครู บุคลากรทางการศึกษา ลูกจ้างประจำ และพนักงานจ้าง ประจำปี ๒๕๖๖ ที่มีอยู่เดิมทั้งหมด โดยระบุการกำหนดตำแหน่งและจำนวนตำแหน่งที่จะกำหนดขึ้นใหม่ของปีหนึ่ง (๒๕๖๗) ปีที่สอง (๒๕๖๘) และปีที่สาม (๒๕๖๙) ภายใต้หลักเกณฑ์และเงื่อนไขที่คณะกรรมการกลางข้าราชการหรือพนักงานส่วนท้องถิ่น (ก.จ. ก.ท. และ ก.อบต.) กำหนด โดยพิจารณาจากอำนาจหน้าที่ ความรับผิดชอบ ลักษณะงานที่ปฏิบัติ ความยากของงาน คุณภาพของงาน ปริมาณงาน ตามหลักการวิเคราะห์ค่าจ้างเป็นสำคัญ ทั้งนี้ ให้คำนึงถึงประเภทตำแหน่งและสายงานตามมาตรฐานกำหนดตำแหน่งที่มีอยู่ในปัจจุบันเท่านั้น เพราะหากขอกำหนดตำแหน่งเป็นกรณีพิเศษอาจมีผลกระทบต่อเส้นทางความก้าวหน้าของบุคคลนั้นในการเลื่อนระดับหรือการเปลี่ยนสายงานได้

ทั้งนี้ ก่อนขออนุมัติกำหนดตำแหน่งขึ้นใหม่ให้พิจารณาดำเนินการกับตำแหน่งที่ว่างและมีความจำเป็นน้อยก่อน โดยวิธีการตัดโอนตำแหน่งหรือวิธีการปรับปรุงและตัดโอน (เกลี้ยตำแหน่ง) ไปไว้ในงานที่มีความสำคัญและจำเป็นเร่งด่วนมากกว่า สำหรับลูกจ้างประจำและพนักงานจ้างห้ามปรับเกลี้ยตำแหน่ง

๖) กรณีองค์การบริหารส่วนจังหวัดที่รับถ่ายโอนภารกิจสถานีอนามัยเฉลิมพระเกียรติ ๖๐ พรรษา นวมินทราชินี และโรงพยาบาลส่งเสริมสุขภาพตำบล ให้ถือปฏิบัติตามหนังสือสำนักงาน ก.จ. ที่ มท ๐๘๐๙.๒/ว ๓๑ ลงวันที่ ๒๘ มีนาคม ๒๕๖๕ เรื่อง ชักซ้อมแนวทางปฏิบัติการปรับปรุงโครงสร้างส่วนราชการเพื่อรองรับการถ่ายโอนภารกิจสถานีอนามัยเฉลิมพระเกียรติ ๖๐ พรรษา นวมินทราชินี และโรงพยาบาลส่งเสริมสุขภาพตำบลให้แก่องค์การบริหารส่วนจังหวัด โดยเคร่งครัด

๖. การกำหนดเลขที่ตำแหน่งและเลขที่ส่วนราชการ

การกำหนดเลขที่ตำแหน่งและเลขที่ส่วนราชการในแผนอัตราค่าจ้าง ๓ ปี ให้ถือปฏิบัติตามหนังสือสั่งการที่เกี่ยวข้อง ดังนี้

๑) หนังสือสำนักงาน ก.จ., ก.ท. และ ก.อบต. ด่วนที่สุด ที่ มท ๐๘๐๙.๕/ว ๕๒ ลงวันที่ ๑๓ พฤศจิกายน ๒๕๕๘ เรื่อง การจัดตำแหน่งข้าราชการหรือพนักงานส่วนท้องถิ่นเข้าสู่ประเภทตำแหน่ง (ระบบแห่ง)

๒) หนังสือกรมส่งเสริมการปกครองท้องถิ่น ที่ มท ๐๘๐๙.๔/ว ๘๔๙ ลงวันที่ ๕ มีนาคม ๒๕๖๒ เรื่อง การกำหนดเลขที่ตำแหน่งของข้าราชการครู/พนักงานครูในสถานศึกษาและศูนย์พัฒนาเด็กเล็กขององค์กรปกครองส่วนท้องถิ่น

๓) หนังสือสำนักงาน ก.จ. ที่ มท ๐๘๐๙.๒/ว ๑๓๗ ลงวันที่ ๒๑ ตุลาคม ๒๕๖๓ แจ้งแนวทางปฏิบัติตามประกาศ ก.จ. เรื่อง มาตรฐานทั่วไปเกี่ยวกับโครงสร้างการแบ่งส่วนราชการ วิธีการบริหาร และการปฏิบัติงานของข้าราชการองค์การบริหารส่วนจังหวัด และกิจการอื่นเกี่ยวกับการบริหารงานบุคคล ในองค์การบริหารส่วนจังหวัด (ฉบับที่ ๖) พ.ศ. ๒๕๖๓ เพิ่มเติม (ข้อแนะนำการกำหนดเลขที่ตำแหน่งของสายงานต่าง ๆ ในองค์กรปกครองส่วนท้องถิ่น เลขหลักที่ ๔ - ๕)

๔) หนังสือสำนักงาน ก.ท. ที่ มท ๐๘๐๙.๒/ว ๑๖๕ ลงวันที่ ๑๔ ธันวาคม ๒๕๖๓ เรื่อง ประกาศ ก.ท. เรื่อง มาตรฐานทั่วไปเกี่ยวกับโครงสร้างการแบ่งส่วนราชการ วิธีการบริหารและการปฏิบัติงานของพนักงานเทศบาล และกิจการอื่นเกี่ยวกับการบริหารงานบุคคลในเทศบาล (ฉบับที่ ๔) พ.ศ. ๒๕๖๓ (ข้อแนะนำการกำหนดเลขที่ตำแหน่งของสายงานต่าง ๆ ในองค์กรปกครองส่วนท้องถิ่น เลขหลักที่ ๔ - ๕)

๕) หนังสือสำนักงาน ก.อบต. ที่ มท ๐๘๐๙.๒/ว ๑๔๓ ลงวันที่ ๓๐ ตุลาคม ๒๕๖๓ เรื่อง ประกาศ ก.อบต. เรื่อง มาตรฐานทั่วไปเกี่ยวกับโครงสร้างการแบ่งส่วนราชการ วิธีการบริหารและการปฏิบัติงานของพนักงานส่วนตำบล และกิจการอื่นเกี่ยวกับการบริหารงานบุคคลในองค์การบริหารส่วนตำบล (ฉบับที่ ๒) พ.ศ. ๒๕๖๓ (ข้อแนะนำการกำหนดเลขที่ตำแหน่งของสายงานต่าง ๆ ในองค์กรปกครองส่วนท้องถิ่น เลขหลักที่ ๔ - ๕)

๗. ประมาณการค่าใช้จ่ายเกี่ยวกับเงินเดือน ค่าจ้าง และประโยชน์ตอบแทนอื่น

การคำนวณภาระค่าใช้จ่ายด้านการบริหารงานบุคคลในแผนอัตรากำลัง ๓ ปี นั้น เพื่อให้แผนอัตรากำลัง ๓ ปี เป็นเครื่องมือการควบคุมภาระค่าใช้จ่ายได้อย่างสอดคล้องกับข้อเท็จจริง จึงให้องค์กรปกครองส่วนท้องถิ่นประมาณการค่าใช้จ่ายเกี่ยวกับเงินเดือน ค่าจ้าง และประโยชน์ตอบแทนอื่น ดังนี้

๗.๑ พระราชบัญญัติระเบียบบริหารงานบุคคลส่วนท้องถิ่น พ.ศ. ๒๕๔๒ มาตรา ๓๕ บัญญัติว่า องค์กรปกครองส่วนท้องถิ่นจะกำหนดภาระค่าใช้จ่ายด้านเงินเดือน ค่าจ้าง และประโยชน์ตอบแทนอื่นเกินกว่าร้อยละสี่สิบของงบประมาณรายจ่ายประจำปีไม่ได้ ดังนั้น องค์กรปกครองส่วนท้องถิ่นและคณะกรรมการข้าราชการหรือพนักงานส่วนท้องถิ่น (ก.จ.จ. ก.ท.จ. ก.อบต.จังหวัด และ ก.เมืองพัทยา) จึงต้องใช้แผนอัตรากำลัง ๓ ปี เป็นเครื่องมือควบคุมภาระค่าใช้จ่ายด้านการบริหารงานบุคคลมิให้เกินกฎหมายกำหนด

๗.๒ ให้องค์กรปกครองส่วนท้องถิ่นวิเคราะห์ภาระค่าใช้จ่ายที่เป็นเงินเดือน ค่าจ้าง ค่าตอบแทน สิทธิสวัสดิการต่างๆ และกรอกข้อมูลลงในแบบการคำนวณภาระค่าใช้จ่ายเกี่ยวกับเงินเดือน ค่าจ้าง และประโยชน์ตอบแทนอื่นและต้องแสดงบัญชีการจัดคนลงสู่ตำแหน่งในแต่ละส่วนราชการด้วย

๗.๓ การประมาณการเงินเดือน ให้ดำเนินการ ดังนี้

๗.๓.๑ ตำแหน่งประเภททั่วไปและประเภทวิชาการที่มีผู้ครองตำแหน่งอยู่ให้คำนวณตามอัตราเงินเดือนของผู้ครองตำแหน่งนั้นคูณด้วย ๑๒ เดือน

สำหรับกรณีตำแหน่งว่างที่ขอกำหนดขึ้นใหม่หรือที่ว่างในรอบปีงบประมาณใหม่ ให้คำนวณโดยประมาณการในอัตราเงินขั้นต่ำของตำแหน่งในระดับแรกบรรจุกับอัตราเงินขั้นสูงของระดับตำแหน่งเหนือขึ้นไปอีกหนึ่งระดับรวมกันหารสองและคูณด้วย ๑๒ เดือน โดยใช้อัตราบัญชีเงินเดือนตามประกาศ ก.จ. ก.ท. และ ก.อบต. เรื่อง มาตรฐานทั่วไปเกี่ยวกับอัตราเงินเดือนและวิธีการจ่ายเงินเดือน และประโยชน์ตอบแทนอื่น ลงวันที่ ๒๘ มกราคม พ.ศ. ๒๕๕๙

๗.๓.๒ ตำแหน่งประเภทอำนวยการท้องถิ่นและประเภทบริหารท้องถิ่นที่มีผู้ครองตำแหน่งอยู่ให้คำนวณตามอัตราเงินเดือนและเงินประจำตำแหน่งของผู้ครองตำแหน่งนั้นคูณด้วย ๑๒ เดือน

/สำหรับ...

สำหรับตำแหน่งที่ว่างในรอบปีงบประมาณใหม่ หรือระหว่างประกาศใช้บังคับแผนอัตรากำลั้ง ๓ ปี หากองค์กรปกครองส่วนท้องถิ่นประสงค์ขอกำหนดตำแหน่งชั้นใหม่ ให้คำนวณอัตรารายเดือนโดยใช้อัตราเงินขั้นต่ำกับอัตราเงินขั้นสูงของประเภทและระดับตำแหน่งนั้นรวมกันหารสอง และคูณด้วย ๑๒ เดือน โดยใช้อัตราบัญชีเงินเดือนตามประกาศ ก.จ. ก.ท. และ ก.อบต. เรื่อง มาตรฐานทั่วไปเกี่ยวกับอัตรารายเดือนและวิธีการจ่ายรายเดือน และประโยชน์ตอบแทนอื่น ลงวันที่ ๒๘ มกราคม พ.ศ. ๒๕๕๙ สำหรับการคำนวณอัตรารายประจำตำแหน่งให้ใช้อัตรารายประจำตำแหน่งตามประกาศ ก.จ. ก.ท. และ ก.อบต. เรื่อง มาตรฐานทั่วไปเกี่ยวกับหลักเกณฑ์ และเงื่อนไข อัตราราย และวิธีการจ่ายรายประจำตำแหน่งของข้าราชการหรือพนักงานส่วนท้องถิ่น พ.ศ. ๒๕๖๖

ทั้งนี้ ตำแหน่งประเภททั่วไป ประเภทวิชาการ ประเภทอำนวยการท้องถิ่น และประเภทบริหารท้องถิ่น ให้ประมาณการภาระค่าใช้จ่ายเพิ่มขึ้นของแต่ละปีในอัตรา ๑ ชั้นของอัตรารายเดือน

กรณีองค์การบริหารส่วนตำบลที่มีตำแหน่งปลัดองค์การบริหารส่วนตำบลระดับกลางว่าง และได้กำหนดตำแหน่งปลัดองค์การบริหารส่วนตำบล เป็นระดับกลาง/ระดับต้น ตามประกาศ ก.อบต. เรื่อง มาตรฐานทั่วไปเกี่ยวกับโครงสร้างส่วนราชการและระดับตำแหน่งขององค์การบริหารส่วนตำบล (ฉบับที่ ๕) พ.ศ. ๒๕๖๕ ลงวันที่ ๑๙ ธันวาคม ๒๕๖๕ ให้ประมาณการอัตรารายเดือนในอัตรารายของตำแหน่งประเภทบริหารท้องถิ่น ระดับกลาง

๗.๓.๓ เงินประจำตำแหน่งประเภทบริหารท้องถิ่น ประเภทอำนวยการท้องถิ่น และประเภทวิชาการ ให้คำนวณเงินประจำตำแหน่ง เงินค่าตอบแทนนอกเหนือจากเงินเดือนของผู้ครองตำแหน่งนั้น หรือตำแหน่งว่าง คูณด้วย ๑๒ เดือน

๗.๓.๔ ตำแหน่งข้าราชการครูหรือพนักงานครูและบุคลากรทางการศึกษาที่องค์กรปกครองส่วนท้องถิ่นกำหนดตำแหน่งเพิ่ม โดยใช้งบประมาณขององค์กรปกครองส่วนท้องถิ่นจ่ายเป็นเงินเดือน ค่าตอบแทน ตามหนังสือกรมส่งเสริมการปกครองท้องถิ่น ที่ มท ๐๘๐๙.๔/ว ๘๔๙ ลงวันที่ ๕ มีนาคม ๒๕๖๒ เรื่อง การกำหนดเลขที่ตำแหน่งของข้าราชการครู/พนักงานครูในสถานศึกษาและศูนย์พัฒนาเด็กเล็กขององค์กรปกครองส่วนท้องถิ่นให้นำมาคำนวณเป็นภาระค่าใช้จ่ายด้านการบริหารงานบุคคลตามมาตรา ๓๕ แห่งพระราชบัญญัติระเบียบบริหารงานบุคคลส่วนท้องถิ่น พ.ศ. ๒๕๔๒ ดังนี้

๑) ตำแหน่งข้าราชการครูหรือพนักงานครูและบุคลากรทางการศึกษาที่มีผู้ครองตำแหน่งอยู่ให้คำนวณตามอัตรารายเดือนของผู้ครองตำแหน่งนั้นคูณด้วย ๑๒ เดือน สำหรับตำแหน่งว่างที่ขอกำหนดชั้นใหม่หรือที่ว่างในรอบปีงบประมาณใหม่ ให้คำนวณอัตรารายเดือนโดยใช้อัตราขั้นต่ำสุดของอันดับ คศ. ๑ กับอัตราขั้นสูงของอันดับ คศ. ๒ รวมกันหารสองและคูณด้วย ๑๒ เดือน ตามอัตราบัญชีเงินเดือนแบบท้ายพระราชบัญญัติเงินเดือนเงินวิทยฐานะ และเงินประจำตำแหน่งข้าราชการครูและบุคลากรทางการศึกษา (ฉบับที่ ๓) พ.ศ. ๒๕๕๘ ตามหนังสือสำนักงาน ก.จ. ก.ท. และ ก.อบต. ที่ มท ๐๘๐๙.๒/ว ๒๕ เรื่อง การปรับอัตราเงินเดือนสำหรับข้าราชการครูหรือพนักงานครูและบุคลากรทางการศึกษาท้องถิ่นที่มีใบอนุญาตประกอบวิชาชีพ ลงวันที่ ๓๖ กรกฎาคม ๒๕๕๘

๒) ตำแหน่งผู้อำนวยการสถานศึกษา ผู้อำนวยการศูนย์พัฒนาเด็กเล็ก รองผู้อำนวยการสถานศึกษา และศึกษานิเทศก์ที่มีผู้ครองตำแหน่งอยู่ ให้คำนวณตามอัตรารายเดือนของผู้ครองตำแหน่งนั้นคูณด้วย ๑๒ เดือน สำหรับตำแหน่งที่ว่างในรอบปีงบประมาณใหม่ หรือระหว่างประกาศใช้บังคับแผนอัตรากำลั้ง ๓ ปี หากองค์กรปกครองส่วนท้องถิ่นประสงค์ขอกำหนดตำแหน่งชั้นใหม่ ให้คำนวณอัตรารายเดือนโดยใช้อัตราขั้นต่ำสุดของอันดับ คศ. ๒ กับอัตราขั้นสูงของอันดับ คศ. ๓ รวมกันหารสองและคูณด้วย ๑๒ เดือน ตามอัตราบัญชีเงินเดือนแบบท้ายพระราชบัญญัติเงินเดือนเงินวิทยฐานะ และเงินประจำตำแหน่งข้าราชการครูและบุคลากร

/ทางการศึกษา...

ทางการศึกษา (ฉบับที่ ๓) พ.ศ. ๒๕๕๘ ตามหนังสือสำนักงาน ก.จ. ก.ท. และ ก.อบต. ที่ มท ๐๘๐๙.๒/ว ๒๕ ลงวันที่ ๑๖ กรกฎาคม ๒๕๕๘ เรื่อง การปรับอัตราเงินเดือนสำหรับข้าราชการหรือพนักงานครูและบุคลากรทางการศึกษาท้องถิ่นที่มีใบอนุญาตประกอบวิชาชีพ

สำหรับเงินค่าตอบแทนวิทยฐานะให้คุณด้วย ๑๒ เดือน ตามบัญชีอัตราเงินวิทยฐานะข้าราชการครูและบุคลากรทางการศึกษา แนบท้ายพระราชบัญญัติเงินเดือนเงินวิทยฐานะ และเงินประจำตำแหน่งข้าราชการครูและบุคลากรทางการศึกษา พ.ศ. ๒๕๔๗ และที่แก้ไขเพิ่มเติม

ทั้งนี้ ตำแหน่งข้าราชการครูหรือพนักงานครูและบุคลากรทางการศึกษา ให้ประมาณการภาระค่าใช้จ่ายเพิ่มขึ้นในอัตราร้อยละ ๖ ของอัตราเงินเดือน เงินค่าตอบแทน

๗.๔ การประมาณการค่าจ้างลูกจ้างประจำให้คำนวณโดยใช้อัตราค่าจ้างของผู้ครองตำแหน่งนั้นคุณด้วย ๑๒ เดือน โดยให้ใช้บัญชีอัตราค่าจ้างลูกจ้างประจำขององค์กรปกครองส่วนท้องถิ่น (กลุ่มที่ ๑ กลุ่มที่ ๒ และกลุ่มที่ ๓) แนบท้ายหนังสือสำนักงาน ก.จ., ก.ท. และ ก.อบต. ส่วนที่สุด ที่ มท ๐๘๐๙.๓/ว ๒๖๘๓ ลงวันที่ ๑๕ ธันวาคม ๒๕๕๘ เรื่อง ประกาศ ก.จ., ก.ท. และ ก.อบต. เรื่อง มาตรฐานทั่วไปเกี่ยวกับอัตราเงินเดือนและวิธีการจ่ายเดือนและประโยชน์ตอบแทนอื่น (ฉบับที่ ๔) และประกาศ ก.จ., ก.ท. และ ก.อบต. เรื่อง มาตรฐานทั่วไปเกี่ยวกับอัตราค่าจ้างและการให้ลูกจ้างขององค์กรปกครองส่วนท้องถิ่นได้รับค่าจ้าง (ฉบับที่ ๔) และให้ได้รับอัตราค่าจ้างไม่สูงกว่าอัตราค่าจ้างขั้นสูงของกลุ่มบัญชีค่าจ้างกลุ่มนั้น ตามหนังสือสำนักงาน ก.จ. ก.ท. และ ก.อบต. ที่ มท ๐๘๐๙.๓/ว ๘ ลงวันที่ ๑๗ เมษายน ๒๕๖๑ เรื่อง ประกาศ ก.จ. ก.ท. และ ก.อบต. เรื่อง มาตรฐานทั่วไปเกี่ยวกับอัตราค่าจ้างและการให้ลูกจ้างขององค์กรปกครองส่วนท้องถิ่นได้รับค่าจ้าง (ฉบับที่ ๕) พ.ศ. ๒๕๖๑ ทั้งนี้ ให้ประมาณการภาระค่าใช้จ่ายเพิ่มขึ้นในอัตรา ๓ ขึ้นของอัตราค่าจ้าง

๗.๕ กรณีตำแหน่งพนักงานจ้างตามภารกิจที่มีลักษณะงานและชื่อตำแหน่งสอดคล้องกับสายงานของข้าราชการหรือพนักงานส่วนท้องถิ่นที่มีผู้ครองตำแหน่งอยู่ให้คำนวณตามอัตราเงินค่าตอบแทนของผู้ครองตำแหน่งนั้นคุณด้วย ๑๒ เดือน สำหรับตำแหน่งว่างที่ขอกำหนดขึ้นใหม่หรือว่างในรอบปีงบประมาณใหม่ ให้ประมาณการภาระค่าใช้จ่ายโดยใช้ฐานอัตราเงินค่าตอบแทนตามคุณวุฒิที่ใช้ในการบรรจุแต่งตั้ง เช่น ตำแหน่งผู้ช่วยเจ้าพนักงานสุรการ ให้ใช้อัตราค่าตอบแทนในระดับประกาศนียบัตรวิชาชีพชั้นสูง (ปวส.) หรือตำแหน่งผู้ช่วยนักทรัพยากรบุคคล ให้ใช้อัตราค่าตอบแทนในระดับปริญญาตรีเป็นฐานในการคำนวณภาระค่าใช้จ่าย โดยการคำนวณอัตราค่าตอบแทนของพนักงานจ้างให้ใช้บัญชีอัตราค่าตอบแทนของพนักงานจ้าง แนบท้ายหนังสือสำนักงาน ก.จ. ก.ท. และ ก.อบต. ส่วนที่สุด ที่ มท ๐๘๐๙.๒/ว ๘๑ ลงวันที่ ๑๐ กรกฎาคม ๒๕๕๗ เรื่อง ประกาศ ก.จ. ก.ท. และ ก.อบต. เรื่อง มาตรฐานทั่วไปเกี่ยวกับพนักงานจ้าง (ฉบับที่ ๓) และหนังสือสำนักงาน ก.จ. ก.ท. และ ก.อบต. ที่ มท ๐๘๐๙.๓/ว ๓๖ ลงวันที่ ๒๖ สิงหาคม ๒๕๕๘ เรื่อง ประกาศ ก.จ. ก.ท. และ ก.อบต. เรื่อง มาตรฐานทั่วไปเกี่ยวกับพนักงานจ้าง ทั้งนี้ ให้ประมาณการภาระค่าใช้จ่ายเพิ่มขึ้นในอัตราร้อยละ ๔ ของอัตราค่าตอบแทน

๗.๖ ข้าราชการถ่ายโอน ลูกจ้างประจำถ่ายโอน ข้าราชการหรือพนักงานครูและบุคลากรทางการศึกษาและพนักงานจ้างที่ได้รับจัดสรรเงินอุดหนุนเป็นเงินเดือน ค่าจ้าง ค่าตอบแทน ให้ระบุข้อมูลในแผนอัตรากำลัง ๓ ปี ให้ครบถ้วน แต่ไม่ต้องนำรายจ่ายนั้นมาคำนวณเป็นภาระค่าใช้จ่ายด้านการบริหารงานบุคคล ตามมาตรา ๓๕ แห่งพระราชบัญญัติระเบียบบริหารงานบุคคลส่วนท้องถิ่น พ.ศ. ๒๕๔๒ กรณีองค์กรปกครองส่วนท้องถิ่นนำเงินรายได้มาจ่ายเป็นเงินเดือน ค่าจ้าง ค่าตอบแทนเกินกว่าอัตราที่ได้รับจัดสรร หรือกรณีองค์กรปกครองส่วนท้องถิ่นนำเงินรายได้มาจ่ายเป็นเงินเดือน ค่าจ้าง ค่าตอบแทนก่อนได้รับการจัดสรรจากสำนักงบประมาณหรือกรมส่งเสริมการปกครองท้องถิ่น แล้วแต่กรณีให้นำเงินส่วนที่จ่ายนั้นมาคำนวณเป็นภาระค่าใช้จ่ายด้านการบริหารงานบุคคลด้วย

๗.๗ สำหรับข้าราชการหรือพนักงานส่วนท้องถิ่น ลูกจ้างประจำ และพนักงานจ้างที่ได้รับเงินเดือน ค่าจ้าง ค่าตอบแทนเต็มขั้นสูง ตามประกาศ ฯ และระเบียบที่กำหนดแล้ว ให้คณะกรรมการการะค่าใช้จ่ายที่เพิ่มขึ้นร้อยละ ๔ ของเงินเดือน ค่าจ้าง ค่าตอบแทนเต็มขั้นสูง โดยให้คณะกรรมการเฉพาะปีแรก เพื่อนำมาคิดประมาณการเป็นค่าใช้จ่ายด้านการบริหารงานบุคคล

๗.๘ ให้ประมาณการประโยชน์ตอบแทนอื่นในอัตราไม่เกินร้อยละ ๑๕ ของยอดรวมเงินเดือน ค่าจ้าง ค่าตอบแทนในแต่ละปี

๗.๙ เมื่อมีการกำหนดตำแหน่งไว้ในแผนอัตรากำลึง ๓ ปี องค์กรปกครองส่วนท้องถิ่น ต้องตั้งงบประมาณตามประมาณการไว้ด้วย

๘. เงินประจำตำแหน่ง

การคำนวณเงินประจำตำแหน่ง และเงินค่าตอบแทนนอกเหนือจากเงินเดือนของข้าราชการหรือพนักงานส่วนท้องถิ่น ให้ถือปฏิบัติตามประกาศ ระเบียบ และหนังสือสั่งการที่เกี่ยวข้อง ดังนี้

๑) ระเบียบกระทรวงการคลัง ว่าด้วยการเบิกจ่ายเงินค่าตอบแทนนอกเหนือจากเงินเดือนของข้าราชการและลูกจ้างประจำของส่วนราชการ พ.ศ. ๒๕๔๗ ลงวันที่ ๒ เมษายน ๒๕๔๗ และที่แก้ไขเพิ่มเติม

๒) ประกาศ ก.จ., ก.ท. และ ก.อบต. เรื่อง มาตรฐานทั่วไปเกี่ยวกับเงินค่าตอบแทนนอกเหนือจากเงินเดือนของข้าราชการหรือพนักงานส่วนท้องถิ่น พ.ศ. ๒๕๖๔ ลงวันที่ ๑๘ มกราคม ๒๕๖๔

๓) หนังสือสำนักงาน ก.จ., ก.ท. และ ก.อบต. ที่ มท ๐๘๐๔.๗/ว ๒๘ ลงวันที่ ๑๖ กุมภาพันธ์ ๒๕๔๘ เรื่อง แนวทางปฏิบัติเกี่ยวกับการเบิกจ่ายเงินค่าตอบแทนนอกเหนือจากเงินเดือน

๔) ประกาศ ก.จ. ก.ท. และ ก.อบต. เรื่อง มาตรฐานทั่วไปเกี่ยวกับหลักเกณฑ์ และเงื่อนไขอัตรา และวิธีการจ่ายเงินประจำตำแหน่งของข้าราชการหรือพนักงานส่วนท้องถิ่น พ.ศ. ๒๕๖๖

๙. ฐานการคำนวณงบประมาณรายจ่ายประจำปี

ฐานการคำนวณงบประมาณรายจ่ายประจำปี พ.ศ. ๒๕๖๗ ให้ใช้ข้อบัญญัติ/เทศบัญญัติงบประมาณรายจ่ายประจำปี พ.ศ. ๒๕๖๖ และฉบับเพิ่มเติม (ถ้ามี) ที่ประกาศใช้มาประมาณการเพิ่มขึ้นไม่เกินร้อยละ ๕ เพื่อเป็นฐานการคำนวณ สำหรับงบประมาณรายจ่ายประจำปี พ.ศ. ๒๕๖๘ และ พ.ศ. ๒๕๖๙ ให้ประมาณการบวกเพิ่มขึ้นอีกไม่เกินร้อยละ ๕ เพื่อเป็นฐานการคำนวณการะค่าใช้จ่ายด้านการบริหารงานบุคคลตามมาตรา ๓๕ แห่งพระราชบัญญัติระเบียบบริหารงานบุคคลส่วนท้องถิ่น พ.ศ. ๒๕๔๒ สำหรับองค์กรปกครองส่วนท้องถิ่นใดที่มีงบประมาณรายจ่ายเฉพาะการเกี่ยวกับการประปา ไฟฟ้า สถานีขนส่ง หรือกิจการสถานชานาบุล และได้ตั้งงบประมาณไว้ในข้อบัญญัติ/เทศบัญญัติให้นำมารวมเป็นฐานการคำนวณการะค่าใช้จ่ายด้านการบริหารงานบุคคลด้วย

๑๐. ความสมบูรณ์ของแผนอัตรากำลึง ๓ ปี

ให้องค์กรปกครองส่วนท้องถิ่นเสนอร่างแผนอัตรากำลึง ๓ ปี ประจำปีงบประมาณ พ.ศ. ๒๕๖๗ - ๒๕๖๙ ต่อ ก.จ.จ. ก.ท.จ. ก.อบต.จังหวัด และ ก.เมืองพัทยา แล้วแต่กรณี ภายในเดือนสิงหาคม ๒๕๖๖ เมื่อ ก.จ.จ. ก.ท.จ. ก.อบต.จังหวัด และ ก.เมืองพัทยา มีมติเห็นชอบร่างแผนอัตรากำลึง ๓ ปี ประจำปีงบประมาณ พ.ศ. ๒๕๖๗ - ๒๕๖๙ แล้ว ให้องค์กรปกครองส่วนท้องถิ่นประกาศใช้แผนอัตรากำลึง ๓ ปี ประจำปีงบประมาณ พ.ศ. ๒๕๖๗ - ๒๕๖๙ โดยมีผลบังคับใช้ตั้งแต่วันที่ ๑ ตุลาคม ๒๕๖๖ เป็นต้นไป เพื่อเป็นการรอบการกำหนดตำแหน่ง การใช้ตำแหน่ง การสรรหาผู้มาดำรงตำแหน่ง และการพัฒนาบุคลากร ในระยะเวลา ๓ ปี ข้างหน้า

ทั้งนี้ ในห้วงระยะเวลาการบังคับใช้แผนอัตรากำลัง ๓ ปี ประจำปีงบประมาณ พ.ศ. ๒๕๖๗ - ๒๕๖๙ นั้น กรณีการสรรหาผู้มาดำรงตำแหน่งในสายงานผู้ปฏิบัติและสายงานผู้บริหารที่ว่าง ให้องค์กรปกครองส่วนท้องถิ่นถือปฏิบัติตามคำสั่งหัวหน้าคณะรักษาความสงบแห่งชาติที่ ๘/๒๕๖๐ ฉบับลงวันที่ ๒๑ กุมภาพันธ์ พุทธศักราช ๒๕๖๐ ประกาศมาตรฐานทั่วไปเกี่ยวกับหลักเกณฑ์และเงื่อนไขการสอบแข่งขัน พ.ศ. ๒๕๖๐ ลงวันที่ ๒๘ มิถุนายน ๒๕๖๐ และที่แก้ไขเพิ่มเติม และประกาศมาตรฐานทั่วไปเกี่ยวกับการสอบคัดเลือก และการคัดเลือกข้าราชการหรือพนักงานส่วนท้องถิ่น พ.ศ. ๒๕๖๐ ลงวันที่ ๒๗ กรกฎาคม ๒๕๖๐ และที่แก้ไขเพิ่มเติม อย่างเคร่งครัด กรณีองค์กรปกครองส่วนท้องถิ่นละเลยการสรรหาตำแหน่งสายงานผู้บริหาร (ประเภท อำนวยการท้องถิ่น ประเภทบริหารท้องถิ่น และสายงานผู้บริหารสถานศึกษา) ที่ว่างนั้น ขอให้ผู้ว่าราชการ จังหวัดในฐานะประธานกรรมการข้าราชการหรือพนักงานส่วนท้องถิ่นพิจารณาดำเนินการตามหนังสือ กระทรวงมหาดไทย ที่ มท ๐๘๐๔.๒/ว ๑๒๐๐ ลงวันที่ ๒๐ เมษายน ๒๕๕๓ เรื่อง การกำกับดูแลองค์กรปกครอง ส่วนท้องถิ่น กรณีการไม่สรรหาตำแหน่งสายงานนักบริหารที่ว่าง สำหรับตำแหน่งสายงานผู้ปฏิบัติ (ประเภท ทั่วไป และประเภทวิชาการ) และพนักงานจ้างที่เป็นตำแหน่งว่าง หากไม่ดำเนินการสรรหาภายใน ๑ ปี หรือ ครบรอบ ๓ ปี ในการจัดทำแผนอัตรากำลัง ขอให้ ก.จ.จ. ก.ท.จ. ก.อบต.จังหวัด และ ก.เมืองพัทยา ตรวจสอบ การกำหนดตำแหน่งและการใช้ตำแหน่งให้เหมาะสมทุกสิ้นปีงบประมาณ โดยอาจพิจารณาอุบลเลิกหรือ เกลี่ยตำแหน่งดังกล่าวไปไว้ในงานที่มีความสำคัญและจำเป็นเร่งด่วนมากกว่า โดยให้ตรวจสอบจากระบบ LHR และเล่มแผนอัตรากำลัง ๓ ปี แล้วแจ้งองค์กรปกครองส่วนท้องถิ่นเพื่อพิจารณาขอยุบลเลิกหรือเกลี่ยตำแหน่ง ให้ ก.จ.จ. ก.ท.จ. ก.อบต.จังหวัด และ ก.เมืองพัทยา ดำเนินการต่อไป ยกเว้น ตำแหน่งที่รายงานให้ กสด. ดำเนินการสรรหาหรือขอใช้บัญชีสอบแข่งขันได้ของ กสด. ให้คงไว้เหมือนเดิม โดยการพิจารณาอุบลเลิกตำแหน่ง ข้าราชการหรือพนักงานส่วนท้องถิ่นสายงานผู้ปฏิบัติ ก.จ.จ. ก.ท.จ. ก.อบต.จังหวัด และ ก.เมืองพัทยา จะต้อง คำนึงถึงอัตราและจำนวนตำแหน่งที่กำหนดไว้ในแนวทางปฏิบัติตามประกาศคณะกรรมการกลางข้าราชการ หรือพนักงานส่วนท้องถิ่น เรื่อง มาตรฐานทั่วไปเกี่ยวกับโครงสร้างการแบ่งส่วนราชการ วิธีการบริหาร และการปฏิบัติงานของข้าราชการหรือพนักงานส่วนท้องถิ่น และกิจการอื่นเกี่ยวกับการบริหารงานบุคคล ในองค์กรปกครองส่วนท้องถิ่น พ.ศ. ๒๕๖๓ และประกาศคณะกรรมการกลางข้าราชการหรือพนักงานส่วนท้องถิ่น เรื่อง กำหนดกอง สำนัก หรือส่วนราชการที่เรียกชื่ออย่างอื่น พ.ศ. ๒๕๖๓ ด้วย สำหรับตำแหน่งพนักงานจ้าง ไม่สามารถปรับเปลี่ยนได้

เมื่อใกล้ครบกำหนดระยะเวลาการบังคับใช้แผนอัตรากำลัง ๓ ปี ประจำปีงบประมาณ พ.ศ. ๒๕๖๗ - ๒๕๖๙ ให้องค์กรปกครองส่วนท้องถิ่นจัดทำแผนอัตรากำลัง ๓ ปี ในรอบถัดไป (ปีงบประมาณ พ.ศ. ๒๕๗๐ - ๒๕๗๒) โดยเริ่มจัดทำร่างแผนอัตรากำลัง ๓ ปี เป็นการล่วงหน้าเพื่อให้แผนอัตรากำลังมีความต่อเนื่อง และประกาศใช้ได้ทันภายในวันที่ ๑ ตุลาคม ๒๕๖๙

๑๑. การกำหนดโครงสร้างส่วนราชการหรือการปรับปรุงตำแหน่งสายงานผู้บริหาร

การกำหนดโครงสร้างส่วนราชการ ให้เป็นไปตามประกาศมาตรฐานทั่วไปเกี่ยวกับ โครงสร้างส่วนราชการและระดับตำแหน่งของข้าราชการหรือพนักงานส่วนท้องถิ่นและหนังสือสั่งการที่เกี่ยวข้อง ดังนี้

๑) หนังสือสำนักงาน ก.ท. ที่ มท ๐๘๐๔.๒/ว ๑๔๔ ลงวันที่ ๑๕ กรกฎาคม ๒๕๕๘ เรื่อง การขอยุบลเลิกตำแหน่งพนักงานเทศบาล

๒) ประกาศ ก.จ. เรื่อง มาตรฐานทั่วไปเกี่ยวกับโครงสร้างส่วนราชการและระดับ ตำแหน่งขององค์การบริหารส่วนจังหวัด พ.ศ. ๒๕๕๘ ลงวันที่ ๒๘ ธันวาคม ๒๕๕๘ และที่แก้ไขเพิ่มเติม

/๓) ประกาศ...

- ๓) ประกาศ ก.ท. เรื่อง มาตรฐานทั่วไปเกี่ยวกับโครงสร้างส่วนราชการและระดับตำแหน่งของเทศบาล พ.ศ. ๒๕๕๘ ลงวันที่ ๒๘ ธันวาคม ๒๕๕๘ และที่แก้ไขเพิ่มเติม
- ๔) ประกาศ ก.อบต. เรื่อง มาตรฐานทั่วไปเกี่ยวกับโครงสร้างส่วนราชการและระดับตำแหน่งของพนักงานส่วนตำบล พ.ศ. ๒๕๕๘ ลงวันที่ ๒๘ ธันวาคม ๒๕๕๘ และที่แก้ไขเพิ่มเติม
- ๕) หนังสือสำนักงาน ก.ท. ที่ มท ๐๘๐๙.๒/ว๗๒ ลงวันที่ ๒๒ กรกฎาคม ๒๕๕๙ เรื่อง การจัดตั้งกองสารสนเทศภายในและทรัพย์สิน
- ๖) หนังสือสำนักงาน ก.จ. ที่ มท ๐๘๐๙.๒/ว ๔ ลงวันที่ ๘ มกราคม ๒๕๖๓ เรื่อง ประกาศ ก.จ. เรื่อง มาตรฐานทั่วไปเกี่ยวกับโครงสร้างส่วนราชการและระดับตำแหน่งขององค์การบริหารส่วนจังหวัด (ฉบับที่ ๒) พ.ศ. ๒๕๖๒
- ๗) หนังสือสำนักงาน ก.อบต. ที่ มท ๐๘๐๙.๒/ว ๒๑ ลงวันที่ ๑๔ กุมภาพันธ์ ๒๕๖๓ เรื่อง ประกาศ ก.อบต. เรื่อง มาตรฐานทั่วไปเกี่ยวกับโครงสร้างส่วนราชการและระดับตำแหน่งขององค์การบริหารส่วนตำบล (ฉบับที่ ๒) พ.ศ. ๒๕๖๒
- ๘) หนังสือสำนักงาน ก.อบต. ที่ มท ๐๘๐๙.๒/ว ๑๗๔ ลงวันที่ ๓๐ ธันวาคม ๒๕๖๓ เรื่อง แจ้งแนวทางปฏิบัติตามประกาศ ก.อบต. เรื่อง มาตรฐานทั่วไปเกี่ยวกับโครงสร้างส่วนราชการและระดับตำแหน่งขององค์การบริหารส่วนตำบล (ฉบับที่ ๒) พ.ศ. ๒๕๖๒ (เพิ่มเติม)
- ๙) หนังสือสำนักงาน ก.อบต. ที่ มท ๐๘๐๙.๒/ว ๑๒๐ ลงวันที่ ๓๑ สิงหาคม ๒๕๖๔ เรื่อง แจ้งแนวทางปฏิบัติตามประกาศคณะกรรมการกลางพนักงานส่วนตำบล เรื่อง มาตรฐานทั่วไปเกี่ยวกับโครงสร้างส่วนราชการและระดับตำแหน่งขององค์การบริหารส่วนตำบล
- ๑๐) หนังสือสำนักงาน ก.ท. ที่ มท ๐๘๐๙.๒/ว ๓๕ ลงวันที่ ๑๘ มีนาคม ๒๕๖๓ เรื่อง ประกาศ ก.ท. เรื่อง มาตรฐานทั่วไปเกี่ยวกับโครงสร้างส่วนราชการและระดับตำแหน่งของเทศบาล (ฉบับที่ ๒) พ.ศ. ๒๕๖๒
- ๑๑) หนังสือสำนักงาน ก.ท. และ ก.อบต. ที่ มท ๐๘๐๙.๒/ว ๖๕ ลงวันที่ ๓ พฤษภาคม ๒๕๖๔ เรื่อง ประกาศ ก.ท. และ ก.อบต. เรื่อง มาตรฐานทั่วไปเกี่ยวกับโครงสร้างส่วนราชการและระดับตำแหน่งขององค์กรปกครองส่วนท้องถิ่น (ฉบับที่ ๓) พ.ศ. ๒๕๖๔
- ๑๒) หนังสือสำนักงาน ก.จ. ที่ มท ๐๘๐๙.๒/ว ๓๓ ลงวันที่ ๑๒ เมษายน ๒๕๖๕ เรื่อง กำหนดตัวชี้วัดการประเมินการกำหนดตำแหน่งหรือปรับปรุงตำแหน่งรองปลัดองค์การบริหารส่วนจังหวัด หัวหน้าส่วนราชการ หัวหน้าฝ่าย และหัวหน้ากลุ่มงาน
- ๑๓) หนังสือสำนักงาน ก.ท. ที่ มท ๐๘๐๙.๒/ว ๕๓ ลงวันที่ ๓๑ พฤษภาคม ๒๕๖๕ เรื่อง ประกาศ ก.ท. เรื่อง มาตรฐานทั่วไปเกี่ยวกับโครงสร้างส่วนราชการและระดับตำแหน่งของเทศบาล (ฉบับที่ ๔) พ.ศ. ๒๕๖๕
- ๑๔) หนังสือสำนักงาน ก.อบต. ที่ มท ๐๘๐๙.๒/ว ๕ ลงวันที่ ๖ มกราคม ๒๕๖๖ เรื่อง ประกาศ ก.อบต. เรื่อง มาตรฐานทั่วไปเกี่ยวกับโครงสร้างส่วนราชการและระดับตำแหน่งขององค์การบริหารส่วนตำบล (ฉบับที่ ๕) พ.ศ. ๒๕๖๕
- ๑๕) หนังสือสำนักงาน ก.อบต. ที่ มท ๐๘๐๙.๒/ว ๒๓ ลงวันที่ ๙ กุมภาพันธ์ ๒๕๖๖ เรื่อง ประกาศ ก.อบต. เรื่อง มาตรฐานทั่วไปเกี่ยวกับโครงสร้างส่วนราชการและระดับตำแหน่งขององค์การบริหารส่วนตำบล (ฉบับที่ ๖) พ.ศ. ๒๕๖๖

๑๖) ประกาศ ก.จ. เรื่อง มาตรฐานทั่วไปเกี่ยวกับโครงสร้างการแบ่งส่วนราชการ วิธีการบริหารและการปฏิบัติงานของข้าราชการองค์การบริหารส่วนจังหวัด และกิจการอื่นเกี่ยวกับการบริหารงานบุคคลขององค์การบริหารส่วนจังหวัด (ฉบับที่ ๖) พ.ศ. ๒๕๖๓

๑๗) ประกาศ ก.จ. เรื่อง กำหนดกอง สำนัก หรือส่วนราชการที่เรียกชื่ออย่างอื่นขององค์การบริหารส่วนจังหวัด พ.ศ. ๒๕๖๓

๑๘) หนังสือสำนักงาน ก.จ. ที่ มท ๐๘๐๙.๒/ว ๑๒๔ ลงวันที่ ๒๙ กันยายน ๒๕๖๓ เรื่อง ประกาศ ก.จ. เรื่อง มาตรฐานทั่วไปเกี่ยวกับโครงสร้างการแบ่งส่วนราชการ วิธีการบริหารและการปฏิบัติงานของข้าราชการองค์การบริหารส่วนจังหวัด และกิจการอื่นเกี่ยวกับการบริหารงานบุคคลขององค์การบริหารส่วนจังหวัด (ฉบับที่ ๖) พ.ศ. ๒๕๖๓

๑๙) หนังสือสำนักงาน ก.จ. ที่ มท ๐๘๐๙.๒/ว ๑๓๗ ลงวันที่ ๒๖ ตุลาคม ๒๕๖๓ เรื่อง แจ้งแนวทางปฏิบัติตามประกาศ ก.จ. เรื่อง มาตรฐานทั่วไปเกี่ยวกับโครงสร้างการแบ่งส่วนราชการ วิธีการบริหารและการปฏิบัติงานของข้าราชการองค์การบริหารส่วนจังหวัด และกิจการอื่นเกี่ยวกับการบริหารงานบุคคลขององค์การบริหารส่วนจังหวัด (ฉบับที่ ๖) พ.ศ. ๒๕๖๓ เพิ่มเติม

๒๐) ประกาศ ก.ท. เรื่อง มาตรฐานทั่วไปเกี่ยวกับโครงสร้างการแบ่งส่วนราชการ วิธีการบริหารและการปฏิบัติงานของพนักงานเทศบาล และกิจการอื่นเกี่ยวกับการบริหารงานบุคคลของเทศบาล (ฉบับที่ ๔) พ.ศ. ๒๕๖๓

๒๑) ประกาศ ก.ท. เรื่อง กำหนดกอง สำนัก หรือส่วนราชการที่เรียกชื่ออย่างอื่นของเทศบาล พ.ศ. ๒๕๖๓

๒๒) หนังสือสำนักงาน ก.ท. ที่ มท ๐๘๐๙.๒/ว ๑๖๕ ลงวันที่ ๑๔ ธันวาคม ๒๕๖๓ เรื่อง ประกาศ ก.ท. เรื่อง มาตรฐานทั่วไปเกี่ยวกับโครงสร้างการแบ่งส่วนราชการ วิธีการบริหารและการปฏิบัติงานของพนักงานเทศบาล และกิจการอื่นเกี่ยวกับการบริหารงานบุคคลของเทศบาล (ฉบับที่ ๔) พ.ศ. ๒๕๖๓

๒๓) ประกาศ ก.อบต. เรื่อง มาตรฐานทั่วไปเกี่ยวกับโครงสร้างการแบ่งส่วนราชการ วิธีการบริหารและการปฏิบัติงานของพนักงานส่วนตำบล และกิจการอื่นเกี่ยวกับการบริหารงานบุคคลขององค์การบริหารส่วนตำบล (ฉบับที่ ๒) พ.ศ. ๒๕๖๓

๒๔) ประกาศ ก.อบต. เรื่อง กำหนดกอง สำนัก หรือส่วนราชการที่เรียกชื่ออย่างอื่นขององค์การบริหารส่วนตำบล พ.ศ. ๒๕๖๓

๒๕) หนังสือสำนักงาน ก.อบต. ที่ มท ๐๘๐๙.๒/ว ๑๔๓ ลงวันที่ ๓๐ ตุลาคม ๒๕๖๓ เรื่อง ประกาศ ก.อบต. เรื่อง มาตรฐานทั่วไปเกี่ยวกับโครงสร้างการแบ่งส่วนราชการ วิธีการบริหารและการปฏิบัติงานของพนักงานส่วนตำบล และกิจการอื่นเกี่ยวกับการบริหารงานบุคคลขององค์การบริหารส่วนตำบล (ฉบับที่ ๒) พ.ศ. ๒๕๖๓

๒๖) หนังสือสำนักงาน ก.จ. ก.ท. และ ก.อบต. ที่ มท ๐๘๐๙.๒/ว ๗๙ ลงวันที่ ๒๕ พฤษภาคม ๒๕๖๔ เรื่อง ชักซ้อมแนวทางปฏิบัติการปรับโครงสร้างส่วนราชการและอำนาจหน้าที่ขององค์กรปกครองส่วนท้องถิ่น (เพิ่มเติม)

๒๗) หนังสือสำนักงาน ก.จ. ที่ มท ๐๘๐๙.๒/ว ๓๑ ลงวันที่ ๒๘ มีนาคม ๒๕๖๕ เรื่อง ชักซ้อมแนวทางปฏิบัติการปรับปรุงโครงสร้างส่วนราชการเพื่อรองรับการถ่ายโอนภารกิจสถานีอนามัยเฉลิมพระเกียรติ ๖๐ พรรษา นวมินทราชินี และโรงพยาบาลส่งเสริมสุขภาพตำบลให้แก่องค์การบริหารส่วนจังหวัด

๒๘) หนังสือสำนักงาน ก.อบต. ที่ มท ๐๘๐๙.๒/๑๐๗๗ ลงวันที่ ๑๗ กันยายน ๒๕๖๔ เรื่อง ทาหรือการปรับปรุงหรือการขอกำหนดตำแหน่งหัวหน้าส่วนราชการเป็นระดับกลาง

กรณี ก.จ. ก.ท. และ ก.อบต. กำหนดประกาศมาตรฐานทั่วไปหรือหนังสือสั่งการ ที่เกี่ยวกับการกำหนดโครงสร้างส่วนราชการ การกำหนดตำแหน่ง การกำหนดระดับตำแหน่ง หรือกรณีอื่นใด ที่มีผลกระทบต่อแผนอัตรากำลึง ๓ ปี หาก ก.จ.จ. ก.ท.จ. ก.อบต.จังหวัด หรือ ก.เมืองพัทยา แล้วแต่กรณี มีมติให้ความเห็นชอบแผนอัตรากำลึง ๓ ปี ประจำปีงบประมาณ พ.ศ. ๒๕๖๗ - ๒๕๖๙ แล้ว ให้องค์กรปกครองส่วนท้องถิ่นเสนอเรื่องการขอปรับปรุงแผนอัตรากำลึง ๓ ปี ต่อ ก.จ.จ. ก.ท.จ. ก.อบต.จังหวัด หรือ ก.เมืองพัทยา แล้วแต่กรณี พิจารณาให้ความเห็นชอบ เพื่อให้ถือปฏิบัติตามประกาศมาตรฐานทั่วไปหรือหนังสือสั่งการดังกล่าวได้

กรณีองค์กรปกครองส่วนท้องถิ่นมีความประสงค์กำหนดส่วนราชการ การปรับปรุงโครงสร้างส่วนราชการ การปรับปรุงระดับตำแหน่ง หรือการกำหนดตำแหน่งเพิ่มเติม เช่น การกำหนดส่วนราชการ ระดับกอง ฝ่าย กลุ่มงานเพิ่มเติม การปรับปรุงส่วนราชการระดับต้นเป็นระดับกลาง หรือการปรับปรุงส่วนราชการระดับกลางเป็นสำนักระดับสูง ให้องค์กรปกครองส่วนท้องถิ่นจัดทำข้อมูลและเอกสารเกี่ยวกับการกำหนดส่วนราชการระดับกอง ฝ่าย กลุ่มงาน การปรับปรุงส่วนราชการระดับต้นเป็นระดับกลาง หรือการปรับปรุงส่วนราชการระดับกลางเป็นสำนักระดับสูง ตามหลักเกณฑ์และเงื่อนไขที่ ก.จ. ก.ท. และ ก.อบต. กำหนด เพื่อเสนอ ก.จ.จ. ก.ท.จ. ก.อบต.จังหวัด หรือ ก.เมืองพัทยา แล้วแต่กรณี ประกอบการพิจารณาด้วย และมีให้เสนอใบคร่าวเดียวกับการจัดทำแผนอัตรากำลึง ๓ ปี ประจำปีงบประมาณ พ.ศ. ๒๕๖๗ - ๒๕๖๙ ทั้งนี้ ให้องค์กรปกครองส่วนท้องถิ่นเสนอเรื่องดังกล่าวภายหลังจากที่ได้ประกาศใช้แผนอัตรากำลึง ๓ ปี ประจำปีงบประมาณ พ.ศ. ๒๕๖๗ - ๒๕๖๙ แล้ว เนื่องจากต้องมีการวิเคราะห์ที่ทำงาน ปริมาณงาน คุณภาพงาน ความยุ่งยากซับซ้อนของงาน และการแต่งตั้งคณะอนุกรรมการเพื่อพิจารณาเรื่องดังกล่าวเป็นการเฉพาะ

๑๒. การกำหนดหรือการปรับปรุงตำแหน่งลูกจ้างประจำ หรือพนักงานจ้าง

๑๒.๑ การกำหนดตำแหน่งหรือการปรับปรุงตำแหน่งลูกจ้างประจำ ให้ถือปฏิบัติ ตามหนังสือสำนักงาน ก.จ., ก.ท. และ ก.อบต. ที่ มท ๐๘๐๙.๕/ว ๑๒๑ ลงวันที่ ๑๔ พฤษภาคม ๒๕๕๓ เรื่อง การบริหารงานบุคคลเกี่ยวกับลูกจ้างประจำ หนังสือสำนักงาน ก.จ., ก.ท. และ ก.อบต. ที่ มท ๐๘๐๙.๕/ว ๗๘ ลงวันที่ ๗ พฤศจิกายน ๒๕๕๖ เรื่อง ประกาศ ก.จ. ก.ท. และ ก.อบต. เรื่อง มาตรฐานทั่วไปเกี่ยวกับการกำหนด มาตรฐานตำแหน่งลูกจ้างองค์กรปกครองส่วนท้องถิ่น พ.ศ. ๒๕๕๖ และหนังสือสำนักงาน ก.จ. ก.ท. และ ก.อบต. ที่ มท ๐๘๐๙.๓/ว ๙ ลงวันที่ ๑๔ กุมภาพันธ์ ๒๕๖๐ เรื่อง ชักซ้อมแนวทางการบริหารงานบุคคลของ ลูกจ้างประจำ

๑๒.๒ การกำหนดตำแหน่งหรือการปรับปรุงตำแหน่งพนักงานจ้างทั่วไปเป็นพนักงานจ้าง ตามภารกิจ (ผู้มีทักษะ) ให้ถือปฏิบัติตามหนังสือสำนักงาน ก.จ. ก.ท. และ ก.อบต. ที่ มท ๐๘๐๙.๖/ว ๗๗ ลงวันที่ ๒๙ ตุลาคม ๒๕๔๗ เรื่อง แจ้งมติคณะกรรมการกลางข้าราชการหรือพนักงานส่วนท้องถิ่น (ก.กลาง) เรื่อง ปรับปรุงค่าตอบแทน (ค่าจ้าง) พนักงานจ้างทั่วไป และการกำหนดตำแหน่งและเรื่องต่อสัญญาจ้าง ลูกจ้างชั่วคราว และประกาศ ก.จ. ก.ท. และ ก.อบต. เรื่อง มาตรฐานทั่วไปเกี่ยวกับพนักงานจ้าง ลงวันที่ ๑๒ พฤษภาคม ๒๕๔๗ และที่แก้ไขเพิ่มเติม

๑๒.๓ การกำหนดตำแหน่งพนักงานจ้างในสถานศึกษา (โรงเรียนและศูนย์พัฒนาเด็กเล็ก) สังกัดองค์กรปกครองส่วนท้องถิ่น ให้ดำเนินการดังนี้

๑๒.๓.๑ ตำแหน่งและคุณสมบัติสำหรับการจ้างพนักงานจ้างในสถานศึกษา (โรงเรียนและศูนย์พัฒนาเด็กเล็ก)

ประเภท พนักงานจ้าง	ชื่อตำแหน่ง พนักงานจ้าง	คุณสมบัติสำหรับการจ้าง	ปฏิบัติหน้าที่ ณ สถานศึกษา
๑. พนักงานจ้างตามภารกิจ สำหรับผู้มีคุณวุฒิ	ผู้ช่วยครูผู้ช่วย	กำหนดลักษณะงานและคุณสมบัติเฉพาะสำหรับ ตำแหน่งตามมาตรฐานกำหนดตำแหน่งครูผู้ช่วย ดังนี้ ครูผู้ช่วย (ปฏิบัติหน้าที่ ณ โรงเรียน) ๑. มีคุณวุฒิปริญญา สาขาวิชาการหรือ ทางการศึกษา ศึกษาศาสตร์ หรือคุณวุฒิอื่นที่ ก.จ. ก.ท. หรือ ก.อบต. กำหนดเป็นคุณสมบัติเฉพาะ สำหรับตำแหน่งนี้ ๒. มีใบอนุญาตประกอบวิชาชีพครู หรือ หลักฐานที่คุรุสภาออกให้สำหรับปฏิบัติหน้าที่สอน	โรงเรียน
		ครูผู้ช่วย (ปฏิบัติหน้าที่ ณ ศูนย์พัฒนาเด็กเล็ก) ๑. มีคุณวุฒิปริญญาตรีหรือคุณวุฒิอื่นที่เทียบได้ ในระดับเดียวกันในสาขาวิชาหรือทางการศึกษา ศึกษาศาสตร์ เฉพาะสาขาวิชาเอกอนุบาลศึกษา หรือการศึกษาปฐมวัย หรือคุณวุฒิอื่นที่ ก.จ. ก.ท. หรือ ก.อบต. กำหนดเป็นคุณสมบัติเฉพาะสำหรับ ตำแหน่งนี้ ๒. มีใบอนุญาตประกอบวิชาชีพครู หรือ หลักฐานที่คุรุสภาออกให้สำหรับปฏิบัติหน้าที่สอน	ศูนย์พัฒนา เด็กเล็ก
๑. พนักงานจ้างตามภารกิจ สำหรับผู้มีทักษะ	ผู้ดูแลเด็ก (ทักษะ)	กำหนดลักษณะงานและคุณสมบัติเฉพาะสำหรับ ตำแหน่งโดยใช้ทักษะเฉพาะของบุคคล ซึ่งจะต้อง เป็นผู้ที่มีความรู้ ความสามารถ และทักษะในงาน ที่จะปฏิบัติไม่ต่ำกว่า ๕ ปี และทักษะของบุคคล ดังกล่าวจะต้องสามารถพิสูจน์ให้เห็นถึงความมี ทักษะในงานนั้น ๆ โดยมีหนังสือรับรองการทำงาน จากนายจ้างหรือหน่วยงานซึ่งระบุถึงลักษณะงาน ที่ได้ปฏิบัติหรือมีการทดสอบทักษะเฉพาะบุคคล ด้วยการทดลองปฏิบัติ	ศูนย์พัฒนา เด็กเล็ก
๓. พนักงานจ้างทั่วไป	ผู้ดูแลเด็ก (ทั่วไป)		ศูนย์พัฒนา เด็กเล็ก

๑๒.๓.๒ กรณีองค์กรปกครองส่วนท้องถิ่นได้กำหนดตำแหน่งพนักงานจ้างตามภารกิจสำหรับผู้มีคุณวุฒิในตำแหน่งผู้ช่วยหัวหน้าศูนย์พัฒนาเด็กเล็กไว้ ให้องค์กรปกครองส่วนท้องถิ่นปรับปรุงตำแหน่งผู้ช่วยหัวหน้าศูนย์พัฒนาเด็กเล็กเป็นตำแหน่งผู้ช่วยครูผู้ช่วย โดยความเห็นชอบของ ก.จ.จ. ก.ท.จ. หรือ ก.อบต.จังหวัด แล้วแต่กรณี เพื่อให้สอดคล้องกับมาตรฐานทั่วไปเกี่ยวกับตำแหน่งข้าราชการครูหรือพนักงานครูและบุคลากรทางการศึกษาขององค์การบริหารส่วนจังหวัด เทศบาล และองค์การบริหารส่วนตำบล (ฉบับที่ ๒) พ.ศ. ๒๕๖๕ และมาตรฐานทั่วไปเกี่ยวกับการจัดทำมาตรฐานกำหนดตำแหน่งข้าราชการหรือพนักงานครูและบุคลากรทางการศึกษาขององค์การบริหารส่วนจังหวัด เทศบาล และองค์การบริหารส่วนตำบล (ฉบับที่ ๓) พ.ศ. ๒๕๖๕ ที่มีผลใช้บังคับตั้งแต่วันที่ ๓ สิงหาคม ๒๕๖๕

๑๓. การปรับปรุงแผนอัตรากำลัง ๓ ปี

กรณีแผนอัตรากำลัง ๓ ปี อยู่ระหว่างประกาศใช้บังคับ หากองค์กรปกครองส่วนท้องถิ่น มีเหตุผลความจำเป็นและประสงค์จะดำเนินการเกี่ยวกับการกำหนดส่วนราชการ การปรับปรุงโครงสร้าง ส่วนราชการ การปรับประเภทองค์กรปกครองส่วนท้องถิ่น การปรับปรุงระดับตำแหน่ง การกำหนดตำแหน่งเพิ่ม การยุบเลิกตำแหน่ง หรือการอื่นใดที่กระทบต่อแผนอัตรากำลัง ๓ ปี ให้องค์กรปกครองส่วนท้องถิ่นเสนอ เรื่องขอความเห็นชอบ ต่อ ก.จ.จ. ก.ท.จ. ก.อบต.จังหวัด หรือ ก.เมืองพัทยา แล้วแต่กรณี และให้จัดทำเป็น ประกาศปรับปรุงแผนอัตรากำลัง ๓ ปี ทุกครั้ง โดยระบุว่าเป็นการปรับปรุงแผนอัตรากำลัง ๓ ปี ครั้งที่เท่าใด ให้ชัดเจน เช่น ประกาศปรับปรุงแผนอัตรากำลัง ๓ ปี ประจำปีงบประมาณ ๒๕๖๗ - ๒๕๖๙ ครั้งที่

ทั้งนี้ ก.จ.จ. ก.ท.จ. ก.อบต. จังหวัด และ ก.เมืองพัทยา จะต้องไม่กำหนดกรอบ หรือวงรอบในการปรับปรุงแผนอัตรากำลัง ๓ ปี หรือการกำหนดส่วนราชการ การปรับปรุงโครงสร้าง ส่วนราชการ การปรับประเภทองค์กรปกครองส่วนท้องถิ่น การปรับปรุงระดับตำแหน่ง การกำหนดตำแหน่งเพิ่ม การยุบเลิกตำแหน่ง หรือการอื่นใดที่กระทบต่อแผนอัตรากำลัง ๓ ปี

๑๔. กรณีการค่าใช้จ่ายด้านการบริหารงานบุคคลเกินร้อยละ ๔๐

ให้องค์กรปกครองส่วนท้องถิ่นถือปฏิบัติตามหนังสือสำนักงาน ก.จ., ก.ท. และ ก.อบต. ส่วนที่ ๓๖๓๒ ลงวันที่ ๒๐ มิถุนายน ๒๕๕๕ เรื่อง แนวทางการปรับลดค่าใช้จ่าย ด้านบุคลากรให้เป็นไปตามมาตรา ๓๕ แห่งพระราชบัญญัติระเบียบบริหารงานบุคคลส่วนท้องถิ่น พ.ศ. ๒๕๔๒ กรณีที่องค์กรปกครองส่วนท้องถิ่นประมาณการค่าใช้จ่ายดังกล่าวเกินกว่าร้อยละ ๔๐ ของงบประมาณรายจ่าย ประจำปี ให้ ก.จ.จ. ก.ท.จ. ก.อบต.จังหวัด และ ก.เมืองพัทยา แจ้งองค์กรปกครองส่วนท้องถิ่นกำหนด มาตรการปรับลดการค่าใช้จ่ายด้านการบริหารงานบุคคลให้อยู่ในอัตราที่กฎหมายกำหนด เสนอ ก.จ.จ. ก.ท.จ. ก.อบต.จังหวัด และ ก.เมืองพัทยา พิจารณาให้เห็นชอบ และขอให้ ก.จ.จ. ก.ท.จ. ก.อบต.จังหวัด และ ก.เมืองพัทยา แนะนำ กำกับ ติดตามองค์กรปกครองส่วนท้องถิ่นมิให้ดำเนินการเบิกจ่ายค่าใช้จ่ายด้านการบริหารงานบุคคล เกินกว่าอัตราที่กำหนดตามมาตรา ๓๕ แห่งพระราชบัญญัติระเบียบบริหารงานบุคคลส่วนท้องถิ่น พ.ศ. ๒๕๔๒

ทั้งนี้ แนวทางการปรับลดการค่าใช้จ่ายด้านการบริหารงานบุคคลให้คำนึงถึง และคงอัตราตำแหน่งของข้าราชการหรือพนักงานส่วนท้องถิ่นไว้ในแผนอัตรากำลัง ๓ ปี และให้เป็นไป ตามอัตราและจำนวนตำแหน่งที่กำหนดไว้ในแนวทางปฏิบัติตามประกาศคณะกรรมการกลางข้าราชการ หรือพนักงานส่วนท้องถิ่น เรื่อง มาตรฐานทั่วไปเกี่ยวกับโครงสร้างการแบ่งส่วนราชการ วิธีการบริหาร และการปฏิบัติงานของข้าราชการหรือพนักงานส่วนท้องถิ่น และกิจการอันเกี่ยวกับการบริหารงานบุคคล ในองค์กรปกครองส่วนท้องถิ่น พ.ศ. ๒๕๖๓ และประกาศคณะกรรมการกลางข้าราชการหรือพนักงาน ส่วนท้องถิ่น เรื่อง กำหนดกอง สำนัก หรือส่วนราชการที่เรียกชื่ออย่างอื่น พ.ศ. ๒๕๖๓ ด้วย

๑๕. การกำหนดแนวทางการพัฒนาทักษะด้านดิจิทัล

ให้ถือปฏิบัติตามหนังสือสำนักงาน ก.พ. ที่ นร ๑๐๓๓.๔/๔๒ ลงวันที่ ๕ พฤษภาคม ๒๕๖๓ เรื่อง เครื่องมือสำรวจทักษะด้านดิจิทัลของข้าราชการและบุคลากรภาครัฐด้วยตนเอง (Digital Government Skill Self-Assessment) โดยให้องค์กรปกครองส่วนท้องถิ่นใช้เป็นแนวทางการพัฒนาทักษะด้านดิจิทัล ของข้าราชการและบุคลากรภาครัฐเพื่อปรับเปลี่ยนเป็นรัฐบาลดิจิทัล ตามมติคณะรัฐมนตรีในการประชุม เมื่อวันที่ ๒๖ กันยายน ๒๕๖๐

แนวทางการคำนวณภาระค่าใช้จ่ายเกี่ยวกับเงินเดือนและประโยชน์ตอบแทนอื่น

๑. ข้าราชการและพนักงานส่วนท้องถิ่น

๑.๑ กรณีมีผู้ดำรงตำแหน่ง

ตัวอย่าง ในแผนอัตรากำลัง ๓ ปี มีตำแหน่งปลัดเทศบาล (นักบริหารงานท้องถิ่น ระดับสูง)

อัตราเงินเดือนปัจจุบัน ๖๙,๗๕๐ บาท

๑. ช่องเงินเดือน (๑)

การคำนวณอัตราเงินเดือนปัจจุบัน คูณจำนวน ๑๒ เดือน

$$= ๖๙,๗๕๐ \times ๑๒ \text{ เดือน}$$

$$= ๘๓๖,๘๘๐$$

๒. ช่องเงินประจำตำแหน่ง (๒)

การคำนวณอัตราเงินประจำตำแหน่ง บวก เงินค่าตอบแทน/เงินเพิ่มอื่นๆ คูณจำนวน ๑๒ เดือน

$$= (๑๐,๐๐๐ + ๑๐,๐๐๐) \times ๑๒ \text{ เดือน}$$

$$= ๒๔๐,๐๐๐$$

๓. ช่องค่าใช้จ่ายที่เพิ่มขึ้น (๓)

การคำนวณผลต่างเงินเดือน ๑ ขึ้น คูณจำนวน ๑๒ เดือน

๓.๑ ช่องค่าใช้จ่ายที่เพิ่มขึ้นปี ๒๕๖๗

$$= (๗๑,๗๕๐ - ๖๙,๗๕๐) \times ๑๒ \text{ เดือน}$$

$$= ๒๗,๐๐๐$$

๓.๒ ช่องค่าใช้จ่ายที่เพิ่มขึ้นปี ๒๕๖๘

$$= (๗๔,๓๖๐ - ๗๑,๗๕๐) \times ๑๒ \text{ เดือน}$$

$$= ๒๘,๕๕๐$$

๓.๓ ช่องค่าใช้จ่ายที่เพิ่มขึ้นปี ๒๕๖๙

$$= (๗๖,๘๐๐ - ๗๔,๓๖๐) \times ๑๒ \text{ เดือน}$$

$$= ๒๙,๒๘๐$$

๔. ช่องค่าใช้จ่ายรวม (๔) คำนวณได้ ดังนี้

๔.๑ ช่องค่าใช้จ่ายรวมปี ๒๕๖๗

$$= \text{ช่องเงินเดือน (๑)} + \text{ช่องเงินประจำตำแหน่ง (๒)} + \text{ช่องค่าใช้จ่ายที่เพิ่มขึ้นปี ๒๕๖๗}$$

$$= ๘๓๖,๘๘๐ + ๒๔๐,๐๐๐ + ๒๗,๐๐๐$$

$$= ๑,๑๐๓,๘๘๐$$

๔.๒ ช่องค่าใช้จ่ายรวมปี ๒๕๖๘

$$= \text{ช่องค่าใช้จ่ายรวมปี ๒๕๖๗} + \text{ช่องค่าใช้จ่ายที่เพิ่มขึ้นปี ๒๕๖๘}$$

$$= ๑,๑๐๓,๘๘๐ + ๒๘,๕๕๐$$

$$= ๑,๑๓๒,๓๒๐$$

๔.๓ ช่องค่าใช้จ่ายรวมปี ๒๕๖๙

$$= \text{ช่องค่าใช้จ่ายรวมปี ๒๕๖๘} + \text{ช่องค่าใช้จ่ายที่เพิ่มขึ้นปี ๒๕๖๙}$$

$$= ๑,๑๓๒,๓๒๐ + ๒๙,๒๘๐$$

$$= ๑,๑๖๑,๖๐๐$$

✓

ที่	ชื่อรายการ	ระดับ ตำแหน่ง	จำนวนที่ถืออยู่ปัจจุบัน			ค่าใช้จ่ายเพิ่มขึ้น (๑)			ค่าใช้จ่ายรวม (๔)		
			จำนวน (คน)	เงินเดือน (๑)	เงินประจำ ตำแหน่ง (๒)	๒๕๖๗	๒๕๖๘	๒๕๖๙	๒๕๖๗	๒๕๖๘	๒๕๖๙
๑	ปลัดเทศบาล (นักบริหารงานท้องถิ่น)	สูง	๓	๘๒๖,๘๘๐	๒๘๐,๐๐๐	๒๗,๐๐๐	๒๗,๕๕๐	๒๘,๑๐๐	๘,๒๖๖,๘๘๐	๘,๒๗๒,๓๖๐	๘,๒๗๗,๘๐๐

๑.๒ กรณีเป็นตำแหน่งว่างจากแผนอัตรากำลังเดิม

ตัวอย่าง ในแผนอัตรากำลัง ๓ ปี มีตำแหน่งรองปลัดเทศบาล ระดับกลาง เป็นตำแหน่งว่าง

๑. ช่องเงินเดือน (๑)

การคำนวณค่ากลางอัตราเงินเดือนประเภทบริหารท้องถิ่น ระดับกลาง คูณจำนวน ๑๒ เดือน
 $= \frac{(๒๒,๗๐๐ + ๖๘,๖๕๐)}{๒} \times ๑๒$ เดือน

$$= ๕๔๘,๐๔๐$$

๒. ช่องเงินประจำตำแหน่ง (๒)

การคำนวณอัตราเงินประจำตำแหน่ง + เงินค่าตอบแทน/เงินเพิ่มอื่นๆ คูณจำนวน ๑๒ เดือน
 $= (๕,๖๐๐ + ๕,๖๐๐) \times ๑๒$ เดือน

$$= ๑๓๔,๔๐๐$$

๓. ช่องค่าใช้จ่ายที่เพิ่มขึ้น (๓)

การคำนวณผลต่างเงินเดือน ๓ ชั้น คูณจำนวน ๑๒ เดือน

๓.๑ ช่องค่าใช้จ่ายที่เพิ่มขึ้นปี ๒๕๖๗

$=$ (ผลต่างเงินเดือน ๑ ชั้น จากขั้นต่ำสุดของประเภทบริหารท้องถิ่น ระดับกลาง) บวก (ผลต่างเงินเดือน ๓ ชั้น จากขั้นสูงสุดของประเภทบริหารท้องถิ่น ระดับกลาง) ทหาร ๒ คูณจำนวน ๑๒ เดือน
 $= \frac{(๒๓,๘๓๐ - ๒๒,๗๐๐) + (๖๘,๖๕๐ - ๖๖,๕๕๐)}{๒} \times ๑๒$ เดือน $= ๑๙,๖๘๐$

๓.๒ ช่องค่าใช้จ่ายที่เพิ่มขึ้นปี ๒๕๖๘ และปี ๒๕๖๙

ให้ใส่ยอดประมาณการเดียวกับช่องค่าใช้จ่ายที่เพิ่มขึ้นปี ๒๕๖๗ (๑๙,๖๘๐)

๔. ช่องค่าใช้จ่ายรวม (๔) จำนวนได้ ดังนี้

๔.๑ ช่องค่าใช้จ่ายรวมปี ๒๕๖๗

$$= \text{ช่องเงินเดือน (๑)} + \text{ช่องเงินประจำตำแหน่ง (๒)} + \text{ช่องค่าใช้จ่ายที่เพิ่มขึ้น ปี ๒๕๖๗}$$

$$= ๕๔๘,๐๔๐ + ๑๓๔,๔๐๐ + ๑๙,๖๘๐$$

$$= ๗๐๒,๑๒๐$$

๔.๒ ช่องค่าใช้จ่ายรวมปี ๒๕๖๘

$$= \text{ช่องค่าใช้จ่ายรวมปี ๒๕๖๗} + \text{ช่องค่าใช้จ่ายที่เพิ่มขึ้นปี ๒๕๖๘}$$

$$= ๗๐๒,๑๒๐ + ๑๙,๖๘๐$$

$$= ๗๒๑,๘๐๐$$

๔.๓ ช่องค่าใช้จ่ายรวมปี ๒๕๖๙

$$= \text{ช่องค่าใช้จ่ายรวมปี ๒๕๖๘} + \text{ช่องค่าใช้จ่ายที่เพิ่มขึ้นปี ๒๕๖๙}$$

$$= ๗๒๑,๘๐๐ + ๑๙,๖๘๐$$

$$= ๗๔๑,๔๘๐$$

ปี	ชื่อโครงการ	ระดับตำแหน่ง	จำนวนที่มีอยู่ปัจจุบัน			ค่าใช้จ่ายที่เพิ่มขึ้น (๓)			ค่าใช้จ่ายรวม (๔)		
			จำนวน (คน)	เงินเดือน (๑)	เงินประจำตำแหน่ง (๒)	๒๕๖๗	๒๕๖๘	๒๕๖๙	๒๕๖๗	๒๕๖๘	๒๕๖๙
๒๕๖๗	รอนบัตติเทศบาล (นักบริหารงานท้องถิ่น)	กษ๗	-	๕๕๘,๐๕๐	๓๓๕,๕๐๐	๘๙๓,๕๕๐	๘๙๓,๕๕๐	๘๙๓,๕๕๐	๒๖๘๐,๖๕๐	๒๖๘๐,๖๕๐	๒๖๘๐,๖๕๐

๑.๓ กรณีเป็นตำแหน่งกำหนดใหม่

ตัวอย่าง เทศบาลประสงค์กำหนดตำแหน่งนักจัดการงานทั่วไปปฏิบัติการ/ชำนาญการ ในปีงบประมาณ ๒๕๖๗

- ๑. ช่องเงินเดือน (๑) = ไม่มีผู้ดำรงตำแหน่ง ให้ใส่เลขศูนย์
- ๒. ช่องเงินประจำตำแหน่ง (๒) = ไม่มีผู้ดำรงตำแหน่ง ให้ใส่เลขศูนย์
- ๓. ช่องค่าใช้จ่ายที่เพิ่มขึ้น (๓)

๓.๑ ช่องค่าใช้จ่ายที่เพิ่มขึ้นปี ๒๕๖๗

การคำนวณค่ากลางอัตราเงินเดือนของประเภทวิชาการ

= (อัตราเงินเดือนขั้นต่ำสุดของประเภทวิชาการ ระดับปฏิบัติการ + อัตราเงินเดือน

ขั้นสูงสุดของประเภทวิชาการ ระดับชำนาญการ) หาร ๒ คูณจำนวน ๑๒ เดือน

$$= \frac{(๔,๗๕๐ + ๕๙,๕๘๐)}{๒} \times ๑๒ \text{ เดือน}$$

๒

$$= ๓๕๕,๓๒๐$$

๓.๒ ช่องค่าใช้จ่ายที่เพิ่มขึ้น ปี ๒๕๖๘

การคำนวณผลต่างเงินเดือน ๑ ขั้น คูณจำนวน ๑๒ เดือน

= (ผลต่างเงินเดือน ๑ ขั้น จากขั้นต่ำสุดของประเภทวิชาการ ระดับปฏิบัติการ) +

(ผลต่างเงินเดือน ๑ ขั้น จากขั้นสูงสุดของประเภทวิชาการ ระดับชำนาญการ) หาร ๒ คูณจำนวน ๑๒ เดือน

$$= \frac{(๑๐,๒๕๐ - ๔,๗๕๐) + (๕๙,๕๘๐ - ๕๗,๙๗๐)}{๒} \times ๑๒ \text{ เดือน}$$

๒

$$= ๑๒,๐๐๐$$

๓.๓ ช่องค่าใช้จ่ายที่เพิ่มขึ้น ปี ๒๕๖๙

ให้ใส่ยอดประมาณการเดียวกับช่องค่าใช้จ่ายที่เพิ่มขึ้น ปี ๒๕๖๘ (๑๒,๐๐๐)

๔. ช่องค่าใช้จ่ายรวม (๔) คำนวณได้ ดังนี้

๔.๑ ช่องค่าใช้จ่ายรวมปี ๒๕๖๗

= ช่องเงินเดือน (๑) + ช่องเงินประจำตำแหน่ง (๒) + ช่องค่าใช้จ่ายที่เพิ่มขึ้นปี ๒๕๖๗

$$= ๐ + ๐ + ๓๕๕,๓๒๐$$

$$= ๓๕๕,๓๒๐$$

๔.๒ ช่องค่าใช้จ่ายรวมปี ๒๕๖๘

= ช่องค่าใช้จ่ายรวมปี ๒๕๖๗ + ช่องค่าใช้จ่ายที่เพิ่มขึ้นปี ๒๕๖๘

$$= ๓๕๕,๓๒๐ + ๑๒,๐๐๐$$

$$= ๓๖๗,๓๒๐$$

๔.๓ ช่องค่าใช้จ่ายรวมปี ๒๕๖๙
 = ช่องค่าใช้จ่ายรวมปี ๒๕๖๘ + ช่องค่าใช้จ่ายที่เพิ่มขึ้นปี ๒๕๖๙
 = ๓๖๗,๓๒๐ + ๑๒,๐๐๐
 = ๓๗๙,๓๒๐

ที่	ชื่อรายการ	ระดับ ตำแหน่ง	จำนวนที่มีอยู่ปัจจุบัน			ค่าใช้จ่ายที่เพิ่มขึ้น (๓)			ค่าใช้จ่ายรวม (๔)		
			จำนวน (คน)	เงินเดือน (๑)	เงินประจำ ตำแหน่ง (๒)	๒๕๖๗	๒๕๖๘	๒๕๖๙	๒๕๖๗	๒๕๖๘	๒๕๖๙
๑๐	นักจัดการงาน ทั่วไป	ปฏิบัติงาน/ ชำนาญการ	-	๐	๐	๓๕๕,๓๒๐	๓๖,๐๐๐	๓๖,๐๐๐	๓๕๕,๓๒๐	๓๖๗,๓๒๐	๓๗๙,๓๒๐

๒. ลูกจ้างประจำ

ให้ใช้แนวทางการคำนวณลักษณะเดียวกับข้าราชการหรือพนักงานส่วนท้องถิ่นกรณีมีผู้ดำรงตำแหน่ง โดยอนุโลม

๓. พนักงานจ้าง

๓.๑ กรณีมีผู้ดำรงตำแหน่ง

ตัวอย่าง มีผู้ดำรงตำแหน่งผู้ช่วยนักวิเคราะห์นโยบายและแผน อัตราค่าตอบแทนปัจจุบัน ๒๓,๘๑๐ บาท

๑. ช่องเงินเดือน (๑)

การคำนวณอัตราค่าตอบแทนปัจจุบัน คูณจำนวน ๑๒ เดือน
 = ๒๓,๘๑๐ x ๑๒ เดือน
 = ๒๘๕,๗๒๐

๒. ช่องเงินประจำตำแหน่ง (๒) = พนักงานจ้างไม่มีสิทธิได้รับเงินประจำตำแหน่ง ให้ใส่เลขศูนย์

๓. ช่องค่าใช้จ่ายที่เพิ่มขึ้น (๓)

การคำนวณการเพิ่มค่าตอบแทนร้อยละ ๔ จากอัตราค่าตอบแทนปัจจุบัน คูณจำนวน ๑๒ เดือน

๓.๑ ช่องค่าใช้จ่ายที่เพิ่มขึ้นปี ๒๕๖๗

= (๒๓,๘๑๐ x ๔%) x ๑๒ เดือน
 = ๑๑,๕๒๐

๓.๒ ช่องค่าใช้จ่ายที่เพิ่มขึ้นปี ๒๕๖๘

= (อัตราค่าตอบแทนของปี ๒๕๖๗) x ๔% x ๑๒ เดือน
 = (๒๔,๗๓๐ x ๔%) x ๑๒ เดือน
 = ๑๒,๐๐๐

๓.๓ ช่องค่าใช้จ่ายที่เพิ่มขึ้นปี ๒๕๖๙

= (อัตราค่าตอบแทนของปี ๒๕๖๘) x ๔% x ๑๒ เดือน
 = (๒๕,๗๓๐ x ๔%) x ๑๒ เดือน
 = ๑๒,๔๘๐

หมายเหตุ การคำนวณ ๔% หากมีเศษให้ปัดขึ้นเป็นจำนวนเต็มสิบก่อนคูณจำนวน ๑๒ เดือน

๔. **ช่องค่าใช้จ่ายรวม (๔) คำนวณได้ ดังนี้**

๔.๑ **ช่องค่าใช้จ่ายรวมปี ๒๕๖๗**

$$\begin{aligned} &= \text{ช่องเงินเดือน (๑)} + \text{ช่องเงินประจำตำแหน่ง (๒)} + \text{ช่องค่าใช้จ่ายที่เพิ่มขึ้นปี ๒๕๖๗} \\ &= ๒๘๕,๗๒๐ + ๐ + ๑๑,๕๒๐ \\ &= ๒๙๗,๒๔๐ \end{aligned}$$

๔.๒ **ช่องค่าใช้จ่ายรวมปี ๒๕๖๘**

$$\begin{aligned} &= \text{ช่องค่าใช้จ่ายรวมปี ๒๕๖๗} + \text{ช่องค่าใช้จ่ายที่เพิ่มขึ้นปี ๒๕๖๘} \\ &= ๒๙๗,๒๔๐ + ๑๒,๐๐๐ \\ &= ๓๐๙,๒๔๐ \end{aligned}$$

๔.๓ **ช่องค่าใช้จ่ายรวมปี ๒๕๖๙**

$$\begin{aligned} &= \text{ช่องค่าใช้จ่ายรวมปี ๒๕๖๘} + \text{ช่องค่าใช้จ่ายที่เพิ่มขึ้นปี ๒๕๖๙} \\ &= ๓๐๙,๒๔๐ + ๑๒,๔๘๐ \\ &= ๓๒๑,๗๒๐ \end{aligned}$$

ที่	ชื่อสาขางาน	ระดับตำแหน่ง	จำนวนที่มีอยู่ปัจจุบัน			ค่าใช้จ่ายที่เพิ่มขึ้น (๓)			ค่าใช้จ่ายรวม (๔)		
			จำนวน (คน)	เงินเดือน (๑)	เงินประจำตำแหน่ง (๒)	๒๕๖๗	๒๕๖๘	๒๕๖๙	๒๕๖๗	๒๕๖๘	๒๕๖๙
๑๓	ผู้ช่วยนักวิเคราะห์นโยบายและแผน	-	๓	๒๘๕,๗๒๐	๐	๒๘๕,๗๒๐	๑๒,๐๐๐	๒๙๗,๗๒๐	๓๐๙,๗๒๐	๓๒๑,๗๒๐	๓๒๑,๗๒๐

ตัวอย่าง มีผู้ดำรงตำแหน่งคนงาน (พนักงานจ้างทั่วไป) อัตราค่าตอบแทน ๙,๐๐๐ บาท

๑. **ช่องเงินเดือน (๑)**

การคำนวณอัตราค่าตอบแทนปัจจุบัน คูณจำนวน ๑๒ เดือน

$$\begin{aligned} &= ๙,๐๐๐ \times ๑๒ \text{ เดือน} \\ &= ๑๐๘,๐๐๐ \end{aligned}$$

๒. **ช่องเงินประจำตำแหน่ง (๒) =** พนักงานจ้างไม่มีสิทธิได้รับเงินประจำตำแหน่ง ให้ใส่เลขศูนย์

๓. **ช่องค่าใช้จ่ายที่เพิ่มขึ้น (๓)**

พนักงานจ้างทั่วไปไม่มีสิทธิได้รับการเพิ่มค่าตอบแทน ให้ใส่เลขศูนย์ในช่องค่าใช้จ่ายที่เพิ่มขึ้น ปี ๒๕๖๗ ปี ๒๕๖๘ และปี ๒๕๖๙

๔. **ช่องค่าใช้จ่ายรวม (๔) คำนวณได้ ดังนี้**

๔.๑ **ช่องค่าใช้จ่ายรวมปี ๒๕๖๗**

$$\begin{aligned} &= \text{ช่องเงินเดือน (๑)} + \text{ช่องเงินประจำตำแหน่ง (๒)} + \text{ช่องค่าใช้จ่ายที่เพิ่มขึ้นปี ๒๕๖๗} \\ &= ๑๐๘,๐๐๐ + ๐ + ๐ \\ &= ๑๐๘,๐๐๐ \end{aligned}$$

๔.๒ **ช่องค่าใช้จ่ายรวมปี ๒๕๖๘**

$$\begin{aligned} &= \text{ช่องค่าใช้จ่ายรวมปี ๒๕๖๗} + \text{ช่องค่าใช้จ่ายที่เพิ่มขึ้นปี ๒๕๖๘} \\ &= ๑๐๘,๐๐๐ + ๐ \\ &= ๑๐๘,๐๐๐ \end{aligned}$$

/๔.๓ ช่องค่าใช้จ่าย...

$$\begin{aligned}
 & \text{๔.๓} \text{ ชื่องค์ใช้จ่ายรวมปี ๒๕๖๗} \\
 & = \text{ชื่องค์ใช้จ่ายรวมปี ๒๕๖๘} + \text{ชื่องค์ใช้จ่ายที่เพิ่มขึ้นปี ๒๕๖๗} \\
 & = ๑๐๘,๐๐๐ + ๐ \\
 & = ๑๐๘,๐๐๐
 \end{aligned}$$

ที่	ชื่อรายงาน	ระดับ ตำแหน่ง	จำนวนที่มีอยู่ปัจจุบัน			ค่าใช้จ่ายที่เพิ่มขึ้น (๑)			ค่าใช้จ่ายรวม (๔)		
			จำนวน (คน)	เงินเดือน (๑)	เงินประจำ ตำแหน่ง (๒)	๒๕๖๗	๒๕๖๘	๒๕๖๙	๒๕๖๗	๒๕๖๘	๒๕๖๙
-	พนักงานขับรถยนต์	-	๑	๑๐๘,๐๐๐	๐	๐	๐	๐	๑๐๘,๐๐๐	๑๐๘,๐๐๐	๑๐๘,๐๐๐

๓.๒ กรณีเป็นตำแหน่งว่าง จากแผนอัตรากำลังเดิม

ตัวอย่าง ในแผนอัตรากำลัง ๓ ปี มีตำแหน่งผู้ช่วยเจ้าพนักงานธุรการ เป็นตำแหน่งว่าง

๑. ชื่องเงินเดือน (๑)

การคำนวณอัตราค่าตอบแทนแรกบรรจุของระดับประกาศนียบัตรวิชาชีพชั้นสูง (ปวส.)

คูณจำนวน ๑๒ เดือน

$$\begin{aligned}
 & = ๑๑,๕๐๐ \times ๑๒ \text{ เดือน} \\
 & = ๑๓๘,๐๐๐
 \end{aligned}$$

๒. ชื่องเงินประจำตำแหน่ง (๒) = พนักงานจ้างไม่มีสิทธิได้รับเงินประจำตำแหน่ง ให้ใส่เลขศูนย์

๓. ชื่องค์ใช้จ่ายที่เพิ่มขึ้น (๓)

๓.๑ ชื่องค์ใช้จ่ายที่เพิ่มขึ้นปี ๒๕๖๗ ให้ใส่เลขศูนย์ เนื่องจากไม่มีการะค่าใช้จ่ายเพิ่มขึ้นจากการเพิ่มค่าตอบแทนระหว่างปี

$$\begin{aligned}
 & \text{๓.๒} \text{ ชื่องค์ใช้จ่ายที่เพิ่มขึ้นปี ๒๕๖๘} \\
 & = (\text{อัตราค่าตอบแทนแรกบรรจุ} \times ๔\%) \times ๑๒ \text{ เดือน} \\
 & = (๑๑,๕๐๐ \times ๔\%) \times ๑๒ \\
 & = ๕,๕๒๐
 \end{aligned}$$

$$\begin{aligned}
 & \text{๓.๒} \text{ ชื่องค์ใช้จ่ายที่เพิ่มขึ้นปี ๒๕๖๙} \\
 & = (\text{อัตราค่าตอบแทนปี ๒๕๖๘} \times ๔\%) \times ๑๒ \text{ เดือน} \\
 & = (๑๑,๙๖๐ \times ๔\%) \times ๑๒ \\
 & = ๕,๗๖๐
 \end{aligned}$$

๔. ชื่องค์ใช้จ่ายรวม (๔) คำนวณได้ ดังนี้

$$\begin{aligned}
 & \text{๔.๑} \text{ ชื่องค์ใช้จ่ายรวมปี ๒๕๖๗} \\
 & = \text{ชื่องเงินเดือน (๑)} + \text{ชื่องเงินประจำตำแหน่ง (๒)} + \text{ชื่องค์ใช้จ่ายที่เพิ่มขึ้นปี ๒๕๖๗} \\
 & = ๑๓๘,๐๐๐ + ๐ + ๐ \\
 & = ๑๓๘,๐๐๐
 \end{aligned}$$

$$\begin{aligned}
 & \text{๔.๒} \text{ ชื่องค์ใช้จ่ายรวมปี ๒๕๖๘} \\
 & = \text{ชื่องค์ใช้จ่ายรวมปี ๒๕๖๗} + \text{ชื่องค์ใช้จ่ายที่เพิ่มขึ้นปี ๒๕๖๘} \\
 & = ๑๓๘,๐๐๐ + ๕,๕๒๐ \\
 & = ๑๔๓,๕๒๐
 \end{aligned}$$

/๔.๓ ชื่องค์ใช้จ่าย...

๔.๓ ช่องค่าใช้จ่ายรวมปี ๒๕๖๙

$$\begin{aligned}
 &= \text{ช่องค่าใช้จ่ายรวมปี ๒๕๖๘} + \text{ช่องค่าใช้จ่ายที่เพิ่มขึ้นปี ๒๕๖๙} \\
 &= ๑๔๓,๕๒๐ + ๕,๗๖๐ \\
 &= ๑๔๙,๒๘๐
 \end{aligned}$$

หมายเหตุ - การคำนวณ ๔% หากมีเศษให้ปัดขึ้นเป็นจำนวนเต็มสิบก่อนคูณจำนวน ๑๒ เดือน

- บัญชีอัตราค่าตอบแทนพนักงานจ้าง ถือปฏิบัติตามบัญชีอัตราค่าตอบแทนพนักงานจ้าง แนบท้ายหนังสือสำนักงาน ก.จ., ก.ท. และ ก.อบต. ที่ มท๐๘๐๙.๕/ว ๓๖ ลงวันที่ ๒๖ สิงหาคม ๒๕๕๘

ที่	ชื่อตำแหน่ง	ระดับ ตำแหน่ง	จำนวนที่มีอยู่ปัจจุบัน			ค่าใช้จ่ายที่เดิม (๑)			ค่าใช้จ่ายรวม (๒)		
			จำนวน (คน)	เงินเดือน (๑)	เงินประจำ ตำแหน่ง (๒)	๒๕๖๗	๒๕๖๘	๒๕๖๙	๒๕๖๗	๒๕๖๘	๒๕๖๙
๑๖	ผู้ช่วยเจ้าพนักงาน ธุรการ	-	-	๑๑๘,๐๐๐	๐	-	๕,๕๖๐	๕,๗๖๐	๑๒๘,๐๐๐	๑๓๓,๕๒๐	๑๔๙,๒๘๐

๓.๓ กรณีเป็นตำแหน่งกำหนดใหม่

ตัวอย่าง เทศบาลประสงค์กำหนดตำแหน่งผู้ช่วยนิติกร ในปีงบประมาณ ๒๕๖๗

๑. ช่องเงินเดือน (๑) = ไม่มีผู้ดำรงตำแหน่ง ให้ใส่เลขศูนย์
๒. ช่องเงินประจำตำแหน่ง (๒) = พนักงานจ้างไม่มีสิทธิได้รับเงินประจำตำแหน่ง ให้ใส่เลขศูนย์
๓. ช่องค่าใช้จ่ายที่เพิ่มขึ้น (๓)

๓.๑ ช่องค่าใช้จ่ายที่เพิ่มขึ้นปี ๒๕๖๗

$$\begin{aligned}
 &= \text{อัตราค่าตอบแทนแรกบรรจุ} \times ๑๒ \text{ เดือน} \\
 &= ๑๕,๐๐๐ \times ๑๒ \\
 &= ๑๘๐,๐๐๐
 \end{aligned}$$

๓.๒ ช่องค่าใช้จ่ายที่เพิ่มขึ้นปี ๒๕๖๘

$$\begin{aligned}
 &= (\text{อัตราค่าตอบแทนปี ๒๕๖๗} \times ๔\%) \times ๑๒ \text{ เดือน} \\
 &= (๑๕,๐๐๐ \times ๔\%) \times ๑๒ \\
 &= ๗,๒๐๐
 \end{aligned}$$

๓.๓ ช่องค่าใช้จ่ายที่เพิ่มขึ้นปี ๒๕๖๙

$$\begin{aligned}
 &= (\text{อัตราค่าตอบแทนปี ๒๕๖๘} \times ๔\%) \times ๑๒ \text{ เดือน} \\
 &= (๑๕,๖๐๐ \times ๔\%) \times ๑๒ \\
 &= ๗,๕๖๐
 \end{aligned}$$

หมายเหตุ - การคำนวณ ๔% หากมีเศษให้ปัดขึ้นเป็นจำนวนเต็มสิบก่อนคูณจำนวน ๑๒ เดือน

๔. ช่องค่าใช้จ่ายรวม (๔) คำนวณได้ ดังนี้

๔.๑ ช่องค่าใช้จ่ายรวมปี ๒๕๖๗

$$\begin{aligned}
 &= \text{ช่องเงินเดือน (๑)} + \text{ช่องเงินประจำตำแหน่ง (๒)} + \text{ช่องค่าใช้จ่ายที่เพิ่มขึ้นปี ๒๕๖๗} \\
 &= ๐ + ๐ + ๑๘๐,๐๐๐ \\
 &= ๑๘๐,๐๐๐
 \end{aligned}$$

/๔.๒ ช่องค่าใช้จ่าย...

๔.๒ **ช่องค่าใช้จ่ายรวมปี ๒๕๖๘**
= ช่องค่าใช้จ่ายรวมปี ๒๕๖๗ + ช่องค่าใช้จ่ายที่เพิ่มขึ้นปี ๒๕๖๘
= ๓๘๐,๐๐๐ + ๗,๒๐๐
= ๓๘๗,๒๐๐

๔.๓ **ช่องค่าใช้จ่ายรวมปี ๒๕๖๙**
= ช่องค่าใช้จ่ายรวมปี ๒๕๖๘ + ช่องค่าใช้จ่ายที่เพิ่มขึ้นปี ๒๕๖๙
= ๓๘๗,๒๐๐ + ๗,๕๖๐
= ๓๙๔,๗๖๐

หมายเหตุ - การคำนวณ ๔% หากมีเศษให้ปัดขึ้นเป็นจำนวนเต็มสิบก่อนคูณจำนวน ๑๒ เดือน
- บัญชีอัตราค่าตอบแทนพนักงานจ้าง ถือปฏิบัติตามบัญชีอัตราค่าตอบแทนพนักงานจ้าง แบบท้ายหนังสือสำนักงาน ก.จ. ,ก.ท. และ ก.อบต. ที่ มท๐๘๐๙.๕/ว ๓๖ ลงวันที่ ๒๖ สิงหาคม ๒๕๕๘

ที่	ชื่อสถานะ	ระดับตำแหน่ง	จำนวนที่มีอยู่ปัจจุบัน			ค่าใช้จ่ายที่เพิ่มขึ้น (๓)			ค่าใช้จ่ายรวม (๔)		
			จำนวน (คน)	เงินเดือน (๑)	เงินประจำตำแหน่ง (๒)	๒๕๖๗	๒๕๖๘	๒๕๖๙	๒๕๖๗	๒๕๖๘	๒๕๖๙
๓๔	ผู้ช่วยนิสิต	-	-	๐	๐	๒๕๐,๐๐๐	๗๒๐๐	๗,๕๖๐	๒๕๐,๐๐๐	๒๕๗,๒๐๐	๒๖๔,๗๖๐

ตัวอย่าง เทศบาลประสงค์กำหนดตำแหน่งคนงาน สังกัดกองการศึกษา ฯ ในปีงบประมาณ ๒๕๖๗

๑. **ช่องเงินเดือน (๑)** = ไม่มีผู้ดำรงตำแหน่ง ให้ใส่เลขศูนย์
๒. **ช่องเงินประจำตำแหน่ง (๒)** = พนักงานจ้างไม่มีสิทธิได้รับเงินประจำตำแหน่ง ให้ใส่เลขศูนย์
๓. **ช่องค่าใช้จ่ายที่เพิ่มขึ้น (๓)**

๓.๑ **ช่องค่าใช้จ่ายที่เพิ่มขึ้นปี ๒๕๖๗**
= อัตราค่าตอบแทนแรกบรรจุ x ๑๒ เดือน
= ๙,๐๐๐ x ๑๒
= ๑๐๘,๐๐๐

๓.๒ **ช่องค่าใช้จ่ายที่เพิ่มขึ้นปี ๒๕๖๘ และปี ๒๕๖๙**
พนักงานจ้างทั่วไปไม่มีสิทธิได้รับการเพิ่มค่าตอบแทน ให้ใส่เลขศูนย์ในช่องค่าใช้จ่ายที่เพิ่มขึ้นปี ๒๕๖๘ และปี ๒๕๖๙

๔. **ช่องค่าใช้จ่ายรวม (๔)** คำนวณได้ ดังนี้

๔.๑ **ช่องค่าใช้จ่ายรวมปี ๒๕๖๗**
= ช่องเงินเดือน (๑) + ช่องเงินประจำตำแหน่ง (๒) + ช่องค่าใช้จ่ายที่เพิ่มขึ้นปี ๒๕๖๗
= ๐ + ๐ + ๑๐๘,๐๐๐
= ๑๐๘,๐๐๐

/๔.๒ ช่องค่าใช้จ่าย...

๔.๒ ช่องค่าใช้จ่ายรวมปี ๒๕๖๘

$$\begin{aligned} &= \text{ช่องค่าใช้จ่ายรวมปี ๒๕๖๗} + \text{ช่องค่าใช้จ่ายที่เพิ่มขึ้นปี ๒๕๖๘} \\ &= ๑๐๘,๐๐๐ + ๐ \\ &= ๑๐๘,๐๐๐ \end{aligned}$$

๔.๓ ช่องค่าใช้จ่ายรวมปี ๒๕๖๙

$$\begin{aligned} &= \text{ช่องค่าใช้จ่ายรวมปี ๒๕๖๘} + \text{ช่องค่าใช้จ่ายที่เพิ่มขึ้นปี ๒๕๖๙} \\ &= ๑๐๘,๐๐๐ + ๐ \\ &= ๑๐๘,๐๐๐ \end{aligned}$$

หมายเหตุ - บัญชีอัตราค่าตอบแทนพนักงานจ้าง ถือปฏิบัติตามบัญชีอัตราค่าตอบแทนพนักงานจ้าง แบบท้ายหนังสือสำนักงาน ก.จ. ,ก.พ. และ ก.อบต. ที่ มท๐๘๐๙.๕/ว ๓๖ ลงวันที่ ๒๖ สิงหาคม ๒๕๕๘

ที่	ชื่อสถานที่	ระดับตำแหน่ง	จำนวนที่มีอยู่ปัจจุบัน			ค่าใช้จ่ายเพิ่มขึ้น (๓)			ค่าใช้จ่ายรวม (๔)		
			จำนวน (คน)	เงินเดือน (๑)	เงินประจำตำแหน่ง (๒)	๒๕๖๗	๒๕๖๘	๒๕๖๙	๒๕๖๗	๒๕๖๘	๒๕๖๙
๓๐	ศูนย์	-	-	๐	๐	๑๐๘,๐๐๐	๐	๐	๑๐๘,๐๐๐	๑๐๘,๐๐๐	๑๐๘,๐๐๐

.....

-ตัวอย่าง-

แผนอัตรากำลัง ๓ ปี

ของ.....(ระบุชื่อองค์กรปกครองส่วนท้องถิ่น).....

อำเภอ.....จังหวัด.....

ประจำปีงบประมาณ พ.ศ. ๒๕๖๗ - ๒๕๖๙

-ตัวอย่าง-

สารบัญ

เรื่อง

หน้า

๑. หลักการและเหตุผล
๒. วัตถุประสงค์
๓. กรอบแนวคิดในการจัดทำแผนอัตรากำลัง ๓ ปี
๔. สภาพปัญหา ความต้องการของประชาชนในเขตพื้นที่องค์กรปกครองส่วนท้องถิ่น
๕. ภารกิจ อำนาจหน้าที่ขององค์กรปกครองส่วนท้องถิ่น
๖. ภารกิจหลัก และภารกิจรอง ที่องค์กรปกครองส่วนท้องถิ่นจะดำเนินการ
๗. สรุปปัญหาและแนวทางในการกำหนดโครงสร้างส่วนราชการและกรอบอัตรากำลัง
๘. โครงสร้างการกำหนดส่วนราชการ
๙. ภาระค่าใช้จ่ายเกี่ยวกับเงินเดือนและประโยชน์ตอบแทนอื่น
๑๐. แผนภูมิโครงสร้างการแบ่งส่วนราชการตามแผนอัตรากำลัง ๓ ปี
๑๑. บัญชีแสดงจัดคนลงสู่ตำแหน่งและการกำหนดเลขที่ตำแหน่งในส่วนราชการ
๑๒. แนวทางการพัฒนาข้าราชการหรือพนักงานส่วนท้องถิ่น
๑๓. ประกาศคุณธรรม จริยธรรมของข้าราชการหรือพนักงานส่วนท้องถิ่นและลูกจ้าง



.....

-ตัวอย่าง-

๑. หลักการและเหตุผล

คำอธิบาย : ให้องค์กรปกครองส่วนท้องถิ่น (อบจ., เทศบาล, อบต. และเมืองพัทยา) ระบุหลักการและเหตุผลในการจัดทำแผนอัตรากำลัง ๓ ปี โดยมีเนื้อหาสาระที่เกี่ยวข้องกับระเบียบ กฎหมายที่ทำให้องค์กรปกครองส่วนท้องถิ่นมีความจำเป็นต้องจัดทำแผนอัตรากำลัง ๓ ปี ขึ้น เช่น

๑.๑ ประกาศคณะกรรมการกลางข้าราชการหรือพนักงานส่วนท้องถิ่น (ก.กลาง) เรื่อง มาตรฐานทั่วไปเกี่ยวกับอัตรากำลังและมาตรฐานของตำแหน่ง ลงวันที่ ๒๒ พฤศจิกายน ๒๕๔๔ และ (ฉบับที่ ๒) พ.ศ. ๒๕๕๔ ลงวันที่ ๔ กันยายน ๒๕๕๕ กำหนดให้คณะกรรมการข้าราชการหรือพนักงานส่วนท้องถิ่น (ก.จังหวัด) พิจารณากำหนดตำแหน่งข้าราชการหรือพนักงานส่วนท้องถิ่นว่า จะมีตำแหน่งใด ระดับใด อยู่ในส่วนราชการใด จำนวนเท่าใด ให้คำนึงถึงภาระหน้าที่ความรับผิดชอบ ลักษณะงานที่ต้องปฏิบัติ ความยาก ปริมาณและคุณภาพของงาน ตลอดจนทั้งภาระค่าใช้จ่ายด้านบุคคลขององค์กรปกครองส่วนท้องถิ่น (อบจ., เทศบาล, อบต. และเมืองพัทยา) โดยให้องค์กรปกครองส่วนท้องถิ่น (อบจ., เทศบาล, อบต. และเมืองพัทยา) จัดทำแผนอัตรากำลังของข้าราชการหรือพนักงานส่วนท้องถิ่นเพื่อใช้ในการกำหนดตำแหน่ง โดยความเห็นชอบของคณะกรรมการข้าราชการหรือพนักงานส่วนท้องถิ่น (ก.จังหวัด) ทั้งนี้ ให้เป็นไปตามหลักเกณฑ์ และวิธีการที่คณะกรรมการกลางข้าราชการหรือพนักงานส่วนท้องถิ่น (ก.กลาง) กำหนด

๑.๒ คณะกรรมการกลางข้าราชการหรือพนักงานส่วนท้องถิ่น (ก.กลาง) ได้มีมติเห็นชอบประกาศการกำหนดตำแหน่งข้าราชการหรือพนักงานส่วนท้องถิ่น โดยกำหนดแนวทางให้องค์กรปกครองส่วนท้องถิ่น (อบจ., เทศบาล, อบต. และเมืองพัทยา) จัดทำแผนอัตรากำลังขององค์กรปกครองส่วนท้องถิ่นเพื่อเป็นกรอบในการกำหนดตำแหน่งและการใช้ตำแหน่งข้าราชการหรือพนักงานส่วนท้องถิ่น โดยเสนอให้คณะกรรมการข้าราชการหรือพนักงานส่วนท้องถิ่น (ก.จังหวัด) พิจารณาให้ความเห็นชอบ โดยกำหนดให้องค์กรปกครองส่วนท้องถิ่น (อบจ., เทศบาล, อบต. และเมืองพัทยา) แต่งตั้งคณะกรรมการจัดทำแผนอัตรากำลัง เพื่อวิเคราะห์อำนาจหน้าที่และภารกิจขององค์กรปกครองส่วนท้องถิ่น (อบจ., เทศบาล, อบต. และเมืองพัทยา) วิเคราะห์ความต้องการกำลังคน วิเคราะห์การวางแผนการใช้กำลังคน จัดทำกรอบอัตรากำลังและกำหนดหลักเกณฑ์และเงื่อนไขในการกำหนดตำแหน่งข้าราชการหรือพนักงานส่วนท้องถิ่นตามแผนอัตรากำลัง ๓ ปี

๑.๓ คณะกรรมการกลางข้าราชการหรือพนักงานส่วนท้องถิ่น (ก.กลาง) ได้มีมติเห็นชอบประกาศมาตรฐานทั่วไปเกี่ยวกับโครงสร้างส่วนราชการและระดับตำแหน่งขององค์กรปกครองส่วนท้องถิ่น ประกาศมาตรฐานทั่วไปเกี่ยวกับโครงสร้างการแบ่งส่วนราชการ วิธีการบริหารและการปฏิบัติงานของข้าราชการหรือพนักงานส่วนท้องถิ่น และกิจการอันเกี่ยวกับการบริหารงานบุคคลในองค์กรปกครองส่วนท้องถิ่น และประกาศกำหนดกอง สำนัก หรือส่วนราชการที่เรียกชื่ออย่างอื่นขององค์กรปกครองส่วนท้องถิ่น โดยให้องค์กรปกครองส่วนท้องถิ่นกำหนดโครงสร้างส่วนการแบ่งส่วนราชการ เพื่อรองรับอำนาจหน้าที่ตามที่กำหนดในกฎหมายจัดตั้งองค์กรปกครองส่วนท้องถิ่น กฎหมายว่าด้วยการกำหนดแผนและขั้นตอนการกระจายอำนาจให้แก่องค์กรปกครองส่วนท้องถิ่น และกฎหมายอื่นที่กำหนดอำนาจหน้าที่ให้แก่องค์กรปกครองส่วนท้องถิ่น

ฯลฯ

๑.๔ จากหลักการและเหตุผลดังกล่าว องค์กรปกครองส่วนท้องถิ่น (อบจ., เทศบาล, อบต. และเมืองพัทยา) จึงได้จัดทำแผนอัตรากำลัง ๓ ปี ประจำปีงบประมาณ พ.ศ. ๒๕๖๗ - ๒๕๖๙ ขึ้น

๒. วัตถุประสงค์

คำอธิบาย : ให้องค์กรปกครองส่วนท้องถิ่น (อบจ., เทศบาล, อบต. และเมืองพัทยา) ระบุ วัตถุประสงค์ของการจัดทำแผนอัตรากำลัง ๓ ปี ตามเหตุผลและความจำเป็นขององค์กรปกครองส่วนท้องถิ่น (อบจ., เทศบาล, อบต. และเมืองพัทยา) แต่ละแห่ง เช่น

๒.๑ เพื่อให้องค์กรปกครองส่วนท้องถิ่น (อบจ., เทศบาล, อบต. และเมืองพัทยา) มีโครงสร้าง การแบ่งส่วนราชการ ภารกิจ อำนาจหน้าที่ และการบริหารงานที่เหมาะสมไม่ซ้ำซ้อน

๒.๒ เพื่อให้องค์กรปกครองส่วนท้องถิ่น (อบจ., เทศบาล, อบต. และเมืองพัทยา) มีการกำหนด ประเภทตำแหน่ง สายงาน การจัดอัตรากำลัง โครงสร้างส่วนราชการให้เหมาะสมกับภารกิจอำนาจหน้าที่ของ องค์กรปกครองส่วนท้องถิ่น (อบจ., เทศบาล, อบต. และเมืองพัทยา) ตามกฎหมายจัดตั้งองค์กรปกครอง ส่วนท้องถิ่นแต่ละประเภท และตามพระราชบัญญัติกำหนดแผนและขั้นตอนการกระจายอำนาจให้องค์กร ปกครองส่วนท้องถิ่น พ.ศ. ๒๕๔๒

๒.๓ เพื่อให้คณะกรรมการข้าราชการหรือพนักงานส่วนท้องถิ่น (ก.จังหวัด) สามารถตรวจสอบ การกำหนดตำแหน่งและการใช้ตำแหน่งข้าราชการหรือพนักงานส่วนท้องถิ่น ข้าราชการครู บุคลากรทาง การศึกษา ลูกจ้างประจำ และพนักงานจ้าง ว่าถูกต้องเหมาะสมกับภารกิจ อำนาจหน้าที่ ความรับผิดชอบของ ส่วนราชการนั้นหรือไม่

๒.๔ เพื่อเป็นแนวทางในการดำเนินการวางแผนการพัฒนาบุคลากรขององค์กรปกครอง ส่วนท้องถิ่น (อบจ., เทศบาล, อบต. และเมืองพัทยา)

๒.๕ เพื่อให้องค์กรปกครองส่วนท้องถิ่น (อบจ., เทศบาล, อบต. และเมืองพัทยา) สามารถ วางแผนอัตรากำลังในการบรรจุและแต่งตั้งข้าราชการหรือพนักงานส่วนท้องถิ่น ข้าราชการครู บุคลากรทาง การศึกษา ลูกจ้างประจำ และพนักงานจ้าง เพื่อให้การบริหารงานขององค์กรปกครองส่วนท้องถิ่น (อบจ., เทศบาล, อบต. และเมืองพัทยา) เกิดประโยชน์ต่อประชาชน เกิดผลสัมฤทธิ์ต่อภารกิจตามอำนาจหน้าที่ ความรับผิดชอบอย่างมีประสิทธิภาพ มีความคุ้มค่า สามารถลดขั้นตอนการปฏิบัติงาน มีการลดภารกิจและ ยุบเลิกภารกิจงานหรือหน่วยงานที่ไม่จำเป็น การปฏิบัติภารกิจสามารถให้บริการสาธารณะ แก้ไขปัญหา และ ตอบสนองความต้องการของประชาชนได้เป็นอย่างดี

๒.๖ เพื่อให้องค์กรปกครองส่วนท้องถิ่น (อบจ., เทศบาล, อบต. และเมืองพัทยา) สามารถ ควบคุมภาระค่าใช้จ่ายด้านการบริหารงานบุคคลให้เป็นไปตามที่กฎหมายกำหนด

๓. กรอบแนวคิดในการจัดทำแผนอัตรากำลัง ๓ ปี

คำอธิบาย : ให้องค์กรปกครองส่วนท้องถิ่น (อบจ., เทศบาล, อบต. และเมืองพัทยา) แต่งตั้งคณะกรรมการจัดทำแผนอัตรากำลัง ๓ ปี ประกอบด้วย นายองค์กรปกครองส่วนท้องถิ่น เป็นประธานกรรมการ ปลัดองค์กรปกครองส่วนท้องถิ่น รองปลัดองค์กรปกครองส่วนท้องถิ่น/หัวหน้าส่วนราชการ ทุกส่วนราชการ เป็นกรรมการ หัวหน้าส่วนราชการที่รับผิดชอบการบริหารงานบุคคล เป็นกรรมการและเลขานุการ และข้าราชการหรือพนักงานส่วนท้องถิ่นที่ได้รับมอบหมายไม่เกิน ๒ คน เป็นผู้ช่วยเลขานุการ มีหน้าที่จัดทำแผนอัตรากำลัง ๓ ปี โดยมีขอบเขตเนื้อหาครอบคลุมในเรื่องต่างๆ ดังต่อไปนี้

๓.๑ การวิเคราะห์ภารกิจ อำนาจหน้าที่ ความรับผิดชอบขององค์กรปกครองส่วนท้องถิ่น (อบจ., เทศบาล, อบต. และเมืองพัทยา) ตามกฎหมายจัดตั้งองค์กรปกครองส่วนท้องถิ่นแต่ละประเภทและตามพระราชบัญญัติแผนและขั้นตอนการกระจายอำนาจให้องค์กรปกครองส่วนท้องถิ่น พ.ศ. ๒๕๔๒ ตลอดจนกฎหมายอื่นที่เกี่ยวข้องให้มีความสอดคล้องกับแผนพัฒนาเศรษฐกิจและสังคมแห่งชาติ แผนพัฒนาจังหวัด แผนพัฒนาอำเภอ แผนพัฒนาตำบล นโยบายของรัฐบาล นโยบายผู้บริหาร และสภาพปัญหาในพื้นที่ขององค์กรปกครองส่วนท้องถิ่น (อบจ., เทศบาล, อบต. และเมืองพัทยา) เพื่อให้การดำเนินการขององค์กรปกครองส่วนท้องถิ่น (อบจ., เทศบาล, อบต. และเมืองพัทยา) บรรลุผลตามพันธกิจที่ตั้งไว้ จึงจำเป็นต้องกำหนดอัตรากำลังของส่วนราชการต่าง ๆ ให้เหมาะสมกับวัตถุประสงค์หรือเป้าหมายการดำเนินการ โดยพิจารณาว่าลักษณะงานในปัจจุบันที่ดำเนินการอยู่บั้นครบถ้วนและตรงตามภารกิจ อำนาจหน้าที่ ความรับผิดชอบหรือไม่อย่างไร หากภารกิจหรือลักษณะงานที่ทำอยู่ในปัจจุบันไม่ตรงกับภารกิจ อำนาจหน้าที่ ความรับผิดชอบ จึงต้องพิจารณาวางแผนกรอบอัตรากำลังให้ปรับเปลี่ยนไปตามทิศทางในอนาคต รวมถึงหากภารกิจหรือลักษณะงานในปัจจุบันไม่ต้องดำเนินการแล้ว อาจทำให้การจัดสรรกำลังคนของบางส่วนราชการเปลี่ยนแปลงไป ทั้งนี้ เพื่อให้เกิดการเตรียมความพร้อมในเรื่องแผนอัตรากำลังคนให้สามารถรองรับสถานการณ์ที่อาจเปลี่ยนแปลงไปในอนาคต

๓.๒ การกำหนดโครงสร้างการแบ่งส่วนราชการภายในและการจัดระบบงาน เพื่อรองรับภารกิจตามอำนาจหน้าที่ความรับผิดชอบ ให้สามารถแก้ปัญหาของจังหวัด..... ได้อย่างมีประสิทธิภาพ

๓.๓ การวิเคราะห์ต้นทุนค่าใช้จ่ายของกำลังคน : Supply pressure เป็นการนำประเด็นค่าใช้จ่ายบุคลากรเข้ามาร่วมในการพิจารณา เพื่อการจัดการทรัพยากรบุคคลที่มีอยู่เป็นไปอย่างมีประสิทธิภาพสูงสุด กำหนดตำแหน่งในสายงานต่างๆ จำนวนตำแหน่ง และระดับตำแหน่ง ให้เหมาะสมกับภาระหน้าที่ความรับผิดชอบ ปริมาณงาน และคุณภาพของงาน รวมทั้งสร้างความก้าวหน้าในสายอาชีพของกลุ่มงานต่างๆ โดยให้คำนึงถึง

๓.๓.๑ การจัดระดับชั้นงานที่เหมาะสม ให้พิจารณาถึงต้นทุนต่อการกำหนดระดับชั้นงานในแต่ละประเภท เพื่อให้การกำหนดตำแหน่งและการปรับระดับชั้นงานเป็นไปอย่างประหยัดและมีประสิทธิภาพสูงสุด

-ตัวอย่าง-

๓.๓.๒ การจัดสรรประเภทของบุคลากรส่วนท้องถิ่น (ข้าราชการหรือพนักงานส่วนท้องถิ่น ข้าราชการครู บุคลากรทางการศึกษา ลูกจ้างประจำ และพนักงานจ้าง) โดยหลักการแล้ว การจัดประเภทลักษณะงานมีผลกระทบท่อประสิทธิภาพ และต้นทุนในการทำงานขององค์กร ดังนั้น ในการกำหนดอัตราค่าจ้างข้าราชการหรือพนักงานส่วนท้องถิ่นในแต่ละส่วนราชการจะต้องมีการพิจารณาว่า ตำแหน่งที่กำหนดในปัจจุบันมีความเหมาะสมหรือไม่หรือควรเปลี่ยนลักษณะการกำหนดตำแหน่งเพื่อให้การทำงานเป็นไปอย่างมีประสิทธิภาพมากขึ้น โดยภาระค่าใช้จ่ายด้านการบริหารงานบุคคลต้องไม่เกินร้อยละ สิบของงบประมาณรายจ่ายตามมาตรา ๓๕ แห่งพระราชบัญญัติระเบียบบริหารงานบุคคลส่วนท้องถิ่น พ.ศ. ๒๕๔๖

๓.๔ การวิเคราะห์กระบวนการและเวลาที่ใช้ในการปฏิบัติงาน เป็นการนำข้อมูลเวลาที่ใช้ในการปฏิบัติงานตามกระบวนการจริง (Work process) ในอดีต เพื่อวิเคราะห์ปริมาณงานต่อบุคคลจริง โดยสมมติฐานที่ว่า งานใดที่ต้องมีกระบวนการและเวลาที่ใช้มากกว่าโดยเปรียบเทียบย่อมต้องใช้อัตราค่าจ้างคนมากกว่า อย่างไรก็ตามในภาคราชการส่วนท้องถิ่นนั้นงานบางลักษณะ เช่น งานกำหนดนโยบาย งานมาตรฐานงานเทคนิคด้านช่าง หรืองานบริการบางประเภทไม่สามารถกำหนดเวลามาตรฐานได้ ดังนั้น การคำนวณเวลาที่ใช้ในกรณีของภาคราชการส่วนท้องถิ่นนั้นจึงทำได้เพียงเป็นข้อมูลเปรียบเทียบ (Relative Information) มากกว่าจะเป็นข้อมูลที่ใช้ในการกำหนดคำนวณอัตราค่าจ้างต่อหน่วยงานจริงเหมือนในภาคเอกชน นอกจากนี้ ก่อนจะคำนวณเวลาที่ใช้ในการปฏิบัติงานแต่ละส่วนราชการจะต้องพิจารณาปริมาณงาน ลักษณะงานที่ปฏิบัติว่ามีความสอดคล้องกับภารกิจของหน่วยงานหรือไม่ เพราะในบางครั้งอาจเป็นไปได้ว่างานที่ปฏิบัติอยู่ในปัจจุบันมีลักษณะเป็นงานโครงการพิเศษ หรืองานของหน่วยงานอื่น ก็มีความจำเป็นต้องมาใช้ในการพิจารณาด้วย

๓.๕ การวิเคราะห์ผลงานที่ผ่านมาเพื่อประกอบการกำหนดกรอบอัตราค่าจ้างเป็นการนำผลลัพธ์ที่พึงประสงค์ของแต่ละส่วนราชการและพันธกิจขององค์กรมายึดโยงกับจำนวนกรอบอัตราค่าจ้างที่ต้องใช้สำหรับการสร้างผลลัพธ์ที่พึงประสงค์ให้ได้ตามเป้าหมาย โดยสมมติฐานที่ว่า หากผลงานที่ผ่านมาเปรียบเทียบกับผลงานในปัจจุบันและในอนาคตมีความแตกต่างกันอย่างมีนัยสำคัญ อาจต้องมีการพิจารณาแนวทางในการกำหนด/เกลี่ยอัตราค่าจ้างใหม่ เพื่อให้เกิดการทำงานที่มีประสิทธิภาพและสนับสนุนการทำงานตามภารกิจของส่วนราชการและองค์กรอย่างสูงสุด

๓.๖ การวิเคราะห์ข้อมูลจากความคิดเห็นแบบ ๓๖๐ องศา เป็นการสอบถามความคิดเห็นจากผู้มีส่วนได้ส่วนเสียหรือนำประเด็นต่างๆ อย่างเรื่องการบริหารงาน งบประมาณ คน มาพิจารณาอย่างน้อยใน ๓ ประเด็นดังนี้

๓.๖.๑ เรื่องพื้นที่และการจัดโครงสร้างองค์กร เนื่องจากการจัดโครงสร้างองค์กรและการแบ่งงานในพื้นที่นั้นจะมีผลต่อการกำหนดกรอบอัตราค่าจ้างเป็นอย่างมาก เช่น หากกำหนดโครงสร้างที่มากเกินไปจะทำให้เกิดตำแหน่งงานขึ้นตามมาอีกไม่ว่าจะเป็นงานหัวหน้าฝ่าย งานธุรการ สารบรรณและบริหารทั่วไปในส่วนราชการนั้น ซึ่งอาจมีความจำเป็นต้องทบทวนว่าการกำหนดโครงสร้างในปัจจุบันของแต่ละส่วนราชการนั้นมีความเหมาะสมมากน้อยเพียงใด

๓.๖.๒ เรื่องการเกษียณอายุราชการ เนื่องจากหลายๆ ส่วนราชการในปัจจุบันมีข้าราชการสูงอายุจำนวนมาก ดังนั้น อาจต้องมีการพิจารณาถึงการเตรียมการเรื่องกรอบอัตราค่าจ้างที่จะรองรับการเกษียณอายุของข้าราชการ ทั้งนี้ ไม่ว่าจะเป็นการถ่ายทอดองค์ความรู้ การปรับตำแหน่งที่เหมาะสมขึ้นทดแทนตำแหน่งที่จะเกษียณอายุไป เป็นต้น

-ตัวอย่าง-

๓.๖.๓ ความคิดเห็นของผู้มีส่วนได้ส่วนเสีย เป็นการสอบถามจากเจ้าหน้าที่ภายใน ส่วนราชการและผู้ที่มีส่วนเกี่ยวข้องกับส่วนราชการนั้นๆ ผ่านการส่งแบบสอบถามหรือการสัมภาษณ์ซึ่งมุมมอง ต่างๆ อาจทำให้การกำหนดกรอบอัตรากำลังเป็นไปอย่างมีประสิทธิภาพมากขึ้น

๓.๗ การพิจารณาเปรียบเทียบกับกรอบอัตรากำลังขององค์กรอื่นๆ กระบวนการนี้เป็น กระบวนการนำข้อมูลของอัตรากำลังในหน่วยงานที่มีลักษณะงานใกล้เคียงกัน เช่น การเปรียบเทียบจำนวน กรอบอัตรากำลังของงานการเจ้าหน้าที่ในเทศบาล ก. และงานการเจ้าหน้าที่ในเทศบาล ข. ซึ่งมีหน้าที่ รับผิดชอบคล้ายกัน โดยสมมติฐานที่ว่าแนวโน้มของการใช้อัตรากำลังของแต่ละองค์กรในลักษณะงานและ ปริมาณงานแบบเดียวกันน่าจะมีจำนวนและการกำหนดตำแหน่งคล้ายคลึงกันได้

๓.๘ ให้องค์กรปกครองส่วนท้องถิ่นมีแผนการพัฒนาข้าราชการหรือพนักงานส่วนท้องถิ่น ทุกคน โดยต้องได้รับการพัฒนาความรู้ความสามารถอย่างน้อยปีละ ๑ ครั้ง

การวิเคราะห์ข้อมูลเพื่อกำหนดกรอบอัตรากำลังไม่มุ่งเน้นในการเพิ่ม เกลี่ย หรือลดจำนวน กรอบอัตรากำลังเป็นสิ่งสำคัญ แต่มีจุดมุ่งหมายเพื่อให้ส่วนราชการมีแนวทางในการพิจารณากำหนดกรอบ อัตรากำลังที่เป็นระบบมากขึ้น นอกจากนั้นยังมีจุดมุ่งเน้นให้ส่วนราชการพิจารณากำหนดตำแหน่ง ที่เหมาะสม (Right Jobs) มากกว่าการเพิ่ม/ลดจำนวนตำแหน่ง ตัวอย่างเช่น การวิเคราะห์ต้นทุนค่าใช้จ่ายแล้ว พบว่าการกำหนดกรอบตำแหน่งในประเภททั่วไปอาจมีความเหมาะสมน้อยกว่าการกำหนดตำแหน่งประเภท วิชาการในบางลักษณะงาน ทั้งๆ ที่ใช้ต้นทุนไม่แตกต่างกันมาก รวมถึงในการพิจารณาที่กระบวนการทำงาน ก็พบว่า เป็นลักษณะงานในเชิงการวิเคราะห์ในสายอาชีพมากกว่างานในเชิงปฏิบัติงาน และส่วนราชการอื่น ก็กำหนดตำแหน่งในงานลักษณะนี้เป็นตำแหน่งประเภทวิชาการ ถ้าเกิดกรณีเช่นนี้ก็น่าจะมีเหตุผลเพียงพอที่จะ กำหนดกรอบอัตรากำลังในลักษณะงานนี้เป็นตำแหน่งประเภทวิชาการ โดยไม่ได้เพิ่มจำนวนตำแหน่งของ ส่วนราชการเลย โดยสรุปอาจกล่าวได้ว่า กรอบแนวคิดการวิเคราะห์อัตรากำลัง (Effective Man Power Planning Framework) นี้จะเป็นแนวทางให้ส่วนราชการสามารถมีข้อมูลเชิงวิเคราะห์อย่างเพียงพอใน การที่จะอธิบายเหตุผลเชิงวิชาการสำหรับการวางแผนกรอบอัตรากำลังที่เหมาะสมตามภารกิจงานของแต่ละ ส่วนราชการ นอกจากนั้นการรวบรวมข้อมูลโดยวิธีการดังกล่าวจะทำให้ส่วนราชการ สามารถนำข้อมูลเหล่านี้ ไปใช้ประโยชน์ในเรื่องอื่นๆ เช่น

- การใช้ข้อมูลที่หลากหลายจะทำให้เกิดการยอมรับได้มากกว่าโดยเปรียบเทียบหากจะต้องมี การเกลี่ยอัตรากำลังระหว่างหน่วยงาน

- การจัดทำกระบวนการจริง (Work process) จะทำให้ได้เวลามาตรฐานที่จะสามารถนำไปใช้ วัดประสิทธิภาพในการทำงานของบุคคลได้อย่างถูกต้อง รวมถึงในระยะยาวส่วนราชการสามารถนำผล การจัดทำกระบวนการและเวลามาตรฐานนี้ไปวิเคราะห์เพื่อการปรับปรุงกระบวนการ (Process Re-engineer) อันจะนำไปสู่การใช้อัตรากำลังที่เหมาะสมและมีประสิทธิภาพมากขึ้น

- การเก็บข้อมูลผลงาน จะทำให้สามารถพยากรณ์แนวโน้มของภาระงาน ซึ่งจะเป็นประโยชน์ ในอนาคตต่อส่วนราชการในการเตรียมปรับยุทธศาสตร์ในการทำงาน เพื่อรองรับภารกิจที่จะเพิ่ม/ลดลง

-ตัวอย่าง-

๔. สภาพปัญหาของพื้นที่และความต้องการของประชาชน

คำอธิบาย : ให้องค์กรปกครองส่วนท้องถิ่น (อบจ., เทศบาล, อบต. และเมืองพัทยา) ระบุสภาพปัญหาของเขตพื้นที่ที่ได้รับผิดชอบและความต้องการของประชาชน โดยแบ่งออกเป็นด้านต่างๆ เพื่อความสะดวกในการบริการสาธารณะ แก่ไข และตอบสนองความต้องการของประชาชนได้ตรงประเด็นอย่างแท้จริง เช่น

๑. ด้านโครงสร้างพื้นฐาน
๒. ด้านเศรษฐกิจ
๓. ด้านสังคม
๔. ด้านการเมือง การบริหาร
๕. ด้านทรัพยากรธรรมชาติและสิ่งแวดล้อม
๖. ด้านการสาธารณสุข
๗. ด้านการศึกษา ศาสนา และวัฒนธรรม

ฯลฯ

โดยระบุรายละเอียดของสภาพปัญหาในแต่ละด้านอย่างละเอียดเพื่อเป็นข้อมูลประกอบการวิเคราะห์สภาพปัญหา วินิจฉัย เพื่อกำหนดแผนดำเนินงานและปฏิบัติตามแผนให้เกิดผลลัพธ์ที่มีประสิทธิภาพ ประสิทธิผลในการบริการสาธารณะ แก่ไข และตอบสนองความต้องการของประชาชนได้ตรงประเด็นอย่างแท้จริง

-ตัวอย่าง-

๕. ภารกิจ อำนาจหน้าที่ขององค์กรปกครองส่วนท้องถิ่น

คำอธิบาย : ให้องค์กรปกครองส่วนท้องถิ่น (อบจ., เทศบาล, อบต. และเมืองพัทยา) วิเคราะห์ภารกิจ อำนาจหน้าที่ ความรับผิดชอบ ออกเป็นอย่างน้อย ๗ ด้าน โดยพิจารณาจากพระราชบัญญัติ องค์การบริหารส่วนจังหวัด, พระราชบัญญัติเทศบาล, พระราชบัญญัติองค์การบริหารส่วนตำบล และ พระราชบัญญัติกำหนดแผนและขั้นตอนการกระจายอำนาจให้แก่องค์กรปกครองส่วนท้องถิ่น พ.ศ. ๒๕๔๒ และให้วิเคราะห์จุดแข็ง จุดอ่อน โอกาส และอุปสรรคในการดำเนินการตามภารกิจ SWOT เช่น

๕.๑ ด้านโครงสร้างพื้นฐาน มีภารกิจที่เกี่ยวข้อง เช่น

- (๑) การจัดการและดูแลสถานีขนส่งทางบกและทางน้ำ
- (๒) การสร้างและบำรุงรักษาทางบกและทางน้ำที่เชื่อมต่อระหว่างองค์กรปกครองส่วนท้องถิ่นอื่น
- (๓) การขนส่งมวลชนและการวิศวกรรมจราจร
- (๔) การสาธารณสุข
- (๕) การจัดให้มีและการบำรุงทางน้ำและทางบก
- (๖) การจัดให้มีและบำรุงทางระบายน้ำ
- (๗) การจัดให้มีน้ำสะอาดหรือการประปา
- (๘) การจัดให้มีตลาด ท่าเทียบเรือและท่าข้าม
- (๙) การจัดให้มีและการบำรุงการไฟฟ้าหรือแสงสว่างโดยวิธีอื่น

ฯลฯ

๕.๒ ด้านส่งเสริมคุณภาพชีวิต มีภารกิจที่เกี่ยวข้อง เช่น

- (๑) การจัดการศึกษา
- (๒) การจัดให้มีโรงพยาบาลจังหวัด การรักษาพยาบาล การป้องกันและการควบคุมโรคติดต่อ
- (๓) การป้องกัน การบำบัดโรค และการจัดตั้งและบำรุงสถานพยาบาล
- (๔) การสังคมสงเคราะห์ และการพัฒนาคุณภาพชีวิตเด็ก สตรี คนชราและผู้ด้อยโอกาส
- (๕) การรักษาความสะอาดของถนน ทางเดิน และที่สาธารณะ
- (๖) การจัดให้มีโรงฆ่าสัตว์
- (๗) การจัดให้มีสุสานและฌาปนสถาน
- (๘) การจัดให้มีการบำรุงสถานที่สำหรับนักกีฬา การพักผ่อนหย่อนใจ สวนสาธารณะ

สวนสัตว์ ตลอดจนสถานที่ประชุมอบรมราษฎร

- (๙) การบำรุงและส่งเสริมการทำมาหากินของราษฎร

ฯลฯ

๕.๓ ด้านการจัดระเบียบชุมชน สังคม และการรักษาความสงบเรียบร้อย มีภารกิจที่เกี่ยวข้อง ดังนี้

- (๑) การส่งเสริมประชาธิปไตย ความเสมอภาค และสิทธิเสรีภาพของประชาชน
- (๒) การป้องกันและบรรเทาสาธารณภัย
- (๓) การจัดให้ระบบรักษาความสงบเรียบร้อยในจังหวัด
- (๔) การรักษาความสงบเรียบร้อยและศีลธรรมอันดีของประชาชนในเขตสภาตำบล

ฯลฯ

-ตัวอย่าง-

๕.๔ ด้านการวางแผน การส่งเสริมการลงทุน พาณิชยกรรมและการท่องเที่ยว มีภารกิจที่เกี่ยวข้อง ดังนี้

- (๑) การจัดทำแผนพัฒนาองค์กรปกครองส่วนท้องถิ่น และประสานการจัดทำแผนพัฒนาจังหวัดตามระเบียบที่คณะรัฐมนตรีกำหนด
- (๒) การจัดตั้งและดูแลตลาดกลาง
- (๓) การส่งเสริมการท่องเที่ยว
- (๔) การพาณิชย์ การส่งเสริมการลงทุนและการทำกิจกรรมไม่ว่าจะดำเนินการเองหรือร่วมกับบุคคลอื่นหรือจากสหการ

ฯลฯ

๕.๕ ด้านการบริหารจัดการและการอนุรักษ์ทรัพยากรธรรมชาติและสิ่งแวดล้อม มีภารกิจที่เกี่ยวข้อง ดังนี้

- (๑) การคุ้มครอง ดูแลและบำรุงรักษาน้ำ ป่าไม้ ที่ดิน สัตว์ป่า
- (๒) การจัดตั้งและการดูแลระบบบำบัดน้ำเสียรวม
- (๓) การกำจัดมูลฝอยและสิ่งปฏิกูลรวม
- (๔) การจัดการสิ่งแวดล้อมและมลพิษต่างๆ

ฯลฯ

๕.๖ ด้านการศาสนา ศิลปวัฒนธรรม จารีตประเพณี และภูมิปัญญาท้องถิ่น มีภารกิจที่เกี่ยวข้อง ดังนี้

- (๑) การจัดการศึกษา
- (๒) บำรุงรักษาศิลปะ จารีตประเพณี ภูมิปัญญาท้องถิ่น และวัฒนธรรมอันดีของท้องถิ่น
- (๓) การส่งเสริมการกีฬา จารีตประเพณี และวัฒนธรรมอันดีงามของท้องถิ่น
- (๔) การจัดให้มีพิพิธภัณฑ์และหอจดหมายเหตุ
- (๕) การศึกษา การทำนุบำรุงศาสนา และการส่งเสริมวัฒนธรรม

ฯลฯ

๕.๗ ด้านการบริหารจัดการและการสนับสนุนการปฏิบัติการกิจของส่วนราชการและองค์กรปกครองส่วนท้องถิ่น มีภารกิจที่เกี่ยวข้อง ดังนี้

- (๑) สนับสนุนสภาองค์กรปกครองส่วนท้องถิ่นและองค์กรปกครองส่วนท้องถิ่นอื่นในการพัฒนาท้องถิ่น สนับสนุน หรือช่วยเหลือส่วนราชการหรือองค์กรปกครองส่วนท้องถิ่นอื่นในการพัฒนาท้องถิ่น
- (๒) ประสานและให้ความร่วมมือในการปฏิบัติหน้าที่ของสภาองค์กรปกครองส่วนท้องถิ่นและองค์กรปกครองส่วนท้องถิ่นอื่น
- (๓) การแบ่งสรรเงินซึ่งตามกฎหมายจะต้องแบ่งให้แก่สภาองค์กรปกครองส่วนท้องถิ่นและองค์กรปกครองส่วนท้องถิ่นอื่น
- (๔) การให้บริการแก่เอกชน ส่วนราชการ หน่วยงานของรัฐ รัฐวิสาหกิจ หรือองค์กรปกครองส่วนท้องถิ่นอื่น

ฯลฯ



๖. ภารกิจหลัก และภารกิจรอง ที่องค์กรปกครองส่วนท้องถิ่นจะดำเนินการ

คำอธิบาย : ให้องค์กรปกครองส่วนท้องถิ่น (อบจ., เทศบาล, อบต. และเมืองพัทยา) นำภารกิจที่ได้วิเคราะห์ตามข้อ ๕ นำมากำหนดภารกิจหลัก และภารกิจรอง เช่น องค์กรปกครองส่วนท้องถิ่น (อบจ., เทศบาล, อบต. และเมืองพัทยา) วิเคราะห์แล้วจึงพิจารณาเห็นว่าภารกิจหลัก และภารกิจรองที่ต้องดำเนินการ เช่น

ภารกิจหลัก

๑. การสาธารณสุข การเฝ้าระวังและควบคุมโรคติดต่อ
๒. การพัฒนาด้านโครงสร้างพื้นฐาน
๓. การพัฒนาสื่อเทคโนโลยีและนวัตกรรมทางการศึกษา
๔. การพัฒนาและปรับปรุงแหล่งท่องเที่ยว

ฯลฯ

ภารกิจรอง

๑. การฟื้นฟูวัฒนธรรมและส่งเสริมประเพณีท้องถิ่น
๒. การส่งเสริมการเกษตร
๓. การสนับสนุนและส่งเสริมอาชีพ

ฯลฯ

สำหรับการกำหนดภารกิจหลัก ควรพิจารณาภารกิจที่มีความจำเป็นเร่งด่วนที่จะดำเนินการ และก่อประโยชน์ต่อประชาชนหรือบริการสาธารณะเป็นสำคัญ โดยควรกำหนดไว้ไม่เกิน ๓ ภารกิจ ที่เหลือควรจัดลำดับความสำคัญให้เป็นภารกิจรองหรือสิ่งที่จะดำเนินการหรือรอดำเนินการได้ หรือในอนาคตอาจจะนำมาปรับเป็นภารกิจหลัก

๗. สรุปปัญหาและแนวทางในการกำหนดโครงสร้างส่วนราชการและกรอบอัตรากำลัง

คำอธิบาย : ให้องค์กรปกครองส่วนท้องถิ่น (อบจ., เทศบาล, อบต. และเมืองพัทยา) สรุปปัญหาเกี่ยวกับการกำหนดหรือการปรับปรุงโครงสร้างส่วนราชการและกรอบอัตรากำลังและแนวทางการแก้ไขปัญหา เช่น

องค์กรปกครองส่วนท้องถิ่น (อบจ., เทศบาล, อบต. และเมืองพัทยา) กำหนดโครงสร้างการแบ่งส่วนราชการ ออกเป็น ๔ ส่วนราชการ ได้แก่ สำนักปลัดองค์กรปกครองส่วนท้องถิ่น สำนักงานเลขานุการองค์กรปกครองส่วนท้องถิ่น กองยุทธศาสตร์และงบประมาณ กองคลัง กองช่าง กองสาธารณสุขและสิ่งแวดล้อม กองการศึกษา ศาสนาและวัฒนธรรม กองการเจ้าหน้าที่ และหน่วยตรวจสอบภายใน โดยกำหนดกรอบอัตรากำลังจำนวนทั้งสิ้น.....อัตรา เนื่องจากที่ผ่านมามีองค์กรปกครองส่วนท้องถิ่น (อบจ., เทศบาล, อบต. และเมืองพัทยา) มีภารกิจ อำนาจหน้าที่ ความรับผิดชอบ และปริมาณงานที่เพิ่มขึ้นจำนวนมากในส่วนราชการ..... และจำนวนบุคลากรที่มีอยู่ไม่เพียงพอต่อการปฏิบัติงานให้สำเร็จลุล่วงได้อย่างมีประสิทธิภาพและประสิทธิผล ดังนั้นจึงมีความจำเป็นในการขอปรับปรุงโครงสร้างส่วนราชการ หรือการขอเพิ่มตำแหน่งเพิ่มใหม่เพื่อรองรับภารกิจ อำนาจหน้าที่ ความรับผิดชอบ และปริมาณงานที่เพิ่มสูงขึ้น และเพื่อเป็นการแก้ไขปัญหาการบริหารงานของส่วนราชการ.....ขององค์กรปกครองส่วนท้องถิ่นให้มีประสิทธิภาพและประสิทธิผล ต่อไป

ฯลฯ

-ตัวอย่าง-

๘. โครงสร้างการกำหนดส่วนราชการ

อธิบาย : สภาพปัญหาขององค์กรปกครองส่วนท้องถิ่น (อบจ. เทศบาล อบต. และเมืองพัทยา) ว่ามีภารกิจ อำนาจหน้าที่ ความรับผิดชอบที่จะต้องดำเนินการแก้ไขปัญหาดังกล่าวภายใต้อำนาจหน้าที่ที่กำหนดไว้ในพระราชบัญญัติองค์การบริหารส่วนจังหวัด เทศบาล องค์การบริหารส่วนตำบล การบริหารราชการเมืองพัทยา พระราชบัญญัติกำหนดแผนและขั้นตอนการกระจายอำนาจให้แก่องค์กรปกครองส่วนท้องถิ่น พ.ศ. ๒๕๔๒ และกฎหมายอื่นที่เกี่ยวข้อง โดยให้กำหนดโครงสร้างส่วนราชการ ดังนี้

๘.๑ โครงสร้าง เช่น องค์กรปกครองส่วนท้องถิ่น (อบจ. เทศบาล อบต. และ เมืองพัทยา) มีความประสงค์กำหนดภารกิจด้านกิจการขนส่งเพิ่ม จึงกำหนดให้อยู่ในความรับผิดชอบของฝ่ายอำนวยการ สำนักปลัดเทศบาล เป็นต้น

โครงสร้างตามแผนอัตรากำลังปัจจุบัน	โครงสร้างตามแผนอัตรากำลังใหม่	หมายเหตุ
๑. สำนักปลัดเทศบาล ๑.๑ ฝ่ายอำนวยการ - งานการเจ้าหน้าที่ - งานส่งเสริมการท่องเที่ยว ๑.๒ ฝ่ายปกครอง - งานนิติการ - งานเทศกิจ - งานทะเบียนราษฎรและบัตรรา ๑.๓ ฝ่ายบริหารงานทั่วไป - งานธุรการ งานสารบรรณ - งานเลขานุการผู้บริหาร - งานรัฐพิธี	๑. สำนักปลัดเทศบาล ๑.๑ ฝ่ายอำนวยการ - งานการเจ้าหน้าที่ - งานส่งเสริมการท่องเที่ยว - งานกิจการขนส่ง * ๑.๒ ฝ่ายปกครอง - งานนิติการ - งานเทศกิจ - งานทะเบียนราษฎรและบัตรรา ๑.๓ ฝ่ายบริหารงานทั่วไป - งานธุรการ งานสารบรรณ - งานเลขานุการผู้บริหาร - งานรัฐพิธี	* กรณีกำหนดงาน เพิ่มใหม่ ให้ระบุว่ กำหนดเพิ่ม ตามยุทธศาสตร์ใด พร้อมให้เสนอ เรื่องขออนุมัติ กำหนดตำแหน่ง เพิ่มพร้อมเอกสาร ตามแบบ ๑ - ๕ (กรณีจำนวน อัตรากำลัง เกินโครงสร้าง ส่วนราชการ) เพื่อประกอบ การพิจารณา
๒. กอง/สำนักการคลัง ๒.๑ ฝ่ายบริหารงานคลัง ๒.๒ ฝ่ายพัฒนารายได้ ๒.๓ ฝ่ายพัสดุและทรัพย์สิน ๒.๔ ฝ่ายบริหารงานทั่วไป	๒. กอง/สำนักการคลัง ๒.๑ ฝ่ายบริหารงานคลัง ๒.๒ ฝ่ายพัฒนารายได้ ๒.๓ ฝ่ายพัสดุและทรัพย์สิน ๒.๔ ฝ่ายบริหารงานทั่วไป	

หมายเหตุ

การกำหนดโครงสร้างส่วนราชการตามแผนอัตรากำลังใหม่ หากมีความจำเป็นด้านภารกิจและปริมาณงานสามารถกำหนดภารกิจ ลักษณะงานใหม่และตำแหน่งสายงานผู้ปฏิบัติเพิ่มขึ้นได้ แต่ยังไม่สามารถเสนอขอกำหนดกลุ่มงาน/ฝ่าย/กอง ขึ้นใหม่ได้ เนื่องจากการพิจารณา กำหนดกลุ่มงาน/ฝ่าย/กอง เพิ่มขึ้นใหม่ จะต้องแต่งตั้งคณะกรรมการเพื่อประเมินค่างานตามเงื่อนไขและหลักเกณฑ์ที่ ก.จ. ก.ท. และ ก.อบต. กำหนดก่อนเมื่อ ก.กลาง หรือ ก.จังหวัด แล้วแต่กรณี มีมติเห็นชอบให้มีการจัดตั้งหรือปรับปรุงโครงสร้างส่วนราชการได้แล้ว ก็ให้ดำเนินการประกาศปรับปรุงแผนอัตรากำลัง ๓ ปี ต่อไป

-ตัวอย่าง-

๔.๒ การวิเคราะห์การกำหนดตำแหน่ง

ให้องค์กรปกครองส่วนท้องถิ่น (อบจ., เทศบาล, อบต. และเมืองพัทยา) วิเคราะห์การกำหนดตำแหน่งจากภารกิจ ปริมาณงานในแต่ละส่วนราชการจะดำเนินการในระยะเวลา ๓ ปีข้างหน้า ซึ่งสะท้อนให้เห็นว่าปริมาณงานในแต่ละส่วนราชการมีเท่าใด เพื่อนำมาวิเคราะห์ว่าจะใช้ตำแหน่งประเภทใด สายงานใด จำนวนเท่าใด ในส่วนราชการนั้นจึงจะเหมาะสมกับภารกิจ ปริมาณงาน เพื่อให้คุ้มค่าต่อการใช้จ่ายงบประมาณขององค์กรปกครองส่วนท้องถิ่น และเพื่อให้การบริหารงานขององค์กรปกครองส่วนท้องถิ่นเป็นไปอย่างมีประสิทธิภาพ ประสิทธิผล โดยนำผลการวิเคราะห์ตำแหน่งมาบันทึกข้อมูลลงในกรอบอัตรากำลัง ๓ ปี ดังนี้

กรอบอัตรากำลัง ๓ ปี ประจำปีงบประมาณ พ.ศ. ๒๕๖๗ - ๒๕๖๙

ส่วนราชการ	กรอบ อัตรา กำลัง เดิม	กรอบอัตราตำแหน่งที่คาดว่าจะต้องใช้ในเชิง ระยะเวลา ๓ ปีข้างหน้า			อัตรากำลังคน เพิ่ม/ลด			หมายเหตุ
		๒๕๖๗	๒๕๖๘	๒๕๖๙	๒๕๖๗	๒๕๖๘	๒๕๖๙	
สำนักปลัด อบท. (๐๑)								
หัวหน้าสำนักปลัดเทศบาล (นักบริหารงานทั่วไป ระดับต้น)	๑	๑	๑	๑	-	-	-	
หัวหน้าฝ่ายอำนวยการ (นักบริหารงานทั่วไป ระดับต้น)	๑	๑	๑	๑	-	-	-	
หัวหน้าฝ่ายปกครอง (นักบริหารงานทั่วไป ระดับต้น)	๑	๑	๑	๑	-	-	-	
นักจัดการงานทั่วไปปฏิบัติการ/ชำนาญการ	๓	๓	๔	๔	-	+๑	-	กำหนดเพิ่ม
นิติกรปฏิบัติการ/ชำนาญการ	๑	๑	๑	๑	+๒	-	-	กำหนดเพิ่ม
นักทรัพยากรบุคคลปฏิบัติการ/ชำนาญการ	๒	๔	๕	๖	+๒	+๑	+๑	กำหนดเพิ่ม
เจ้าพนักงานธุรการปฏิบัติงาน/ชำนาญงาน	๔	๔	๓	๓	-	-๑	-	ยุบเลิก ๑ อัตรา
ลูกจ้างประจำ								
พนักงานขับรถยนต์	๒	๒	๒	๑	-	-	-๑	ว่างให้ยุบ
พนักงานจ้าง								
ผู้ช่วยเจ้าพนักงานธุรการ	๑	๑	๑	๑	-	-	-	
ผู้ช่วยเจ้าพนักงานป้องกันและบรรเทาสาธารณภัย	๑	๒	๒	๒	+๑	-	-	
ผู้ช่วยนักจัดการงานทั่วไป	๑	-	-	-	-๑	-	-	ยุบเลิก
สำนัก/กองคลัง (๐๔)								
สำนัก/กองช่าง (๐๕)								
สำนัก/กองสาธารณสุขและสิ่งแวดล้อม (๐๖)								
สำนัก/กองยุทธศาสตร์และงบประมาณ (๐๗)								
สำนัก/กองการศึกษา ศาสนาและวัฒนธรรม (๐๘)								
ฯลฯ								
หน่วยตรวจสอบภายใน (๑๒)								
ฯลฯ								
รวม	๑๗	๒๑	๒๒	๒๒	+๔	+๑	-	

๙. ภาวะค่าใช้จ่ายเกี่ยวกับเงินเดือนและประโยชน์ตอบแทนอื่น

คำอธิบายหลักและวิธีการคิดภาวะค่าใช้จ่ายด้านการบริหารงานบุคคล : ให้องค์กรปกครองส่วนท้องถิ่น (อบจ., เทศบาล, อบต. และเมืองพัทยา) นำกรอบอัตรากำลังมาคำนวณภาวะค่าใช้จ่ายด้านการบริหารงานบุคคลเพื่อควบคุมการใช้จ่ายไม่ให้เกินกว่าร้อยละสี่สิบของงบประมาณรายจ่ายประจำปี ตามมาตรา ๓๕ แห่งพระราชบัญญัติระเบียบบริหารงานบุคคลส่วนท้องถิ่น พ.ศ. ๒๕๔๒ ดังนี้

(๑) เงินเดือน หมายถึง เงินเดือนของข้าราชการหรือพนักงานส่วนท้องถิ่น ค่าจ้างลูกจ้างประจำ ค่าตอบแทนพนักงานจ้าง

(๒) เงินประจำตำแหน่ง หมายถึง เงินประจำตำแหน่งตามประกาศ ก.จ. ก.ท. และ ก.อบต. เรื่อง มาตรฐานทั่วไปเกี่ยวกับหลักเกณฑ์และเงื่อนไข อัตรา และวิธีการจ่ายเงินประจำตำแหน่งของข้าราชการหรือพนักงานส่วนท้องถิ่น พ.ศ. ๒๕๖๖ และเงินค่าตอบแทนที่จ่ายนอกเหนือจากเงินเดือนซึ่งจ่ายเท่ากับเงินประจำตำแหน่งดังกล่าว

(๓) ค่าใช้จ่ายที่เพิ่มขึ้น คือ การคำนวณเพื่อประมาณการภาวะค่าใช้จ่ายที่เพิ่มขึ้นในแต่ละปี

(๓.๑) กรณีตำแหน่งที่มีคนครอง ให้ประมาณการภาวะค่าใช้จ่ายที่เพิ่มขึ้นในอัตราคนละ ๑ ชั้นของอัตราเงินเดือนในแต่ละปี หรือตามคำแนะนำข้างต้น

(๓.๒) กรณีตำแหน่งที่กำหนดใหม่ ให้ประมาณการภาวะค่าใช้จ่ายที่เพิ่มขึ้นจาก (อัตราเงินเดือนขั้นต่ำสุดของระดับตำแหน่งที่ข้อกำหนด + เงินเดือนขั้นสูงสุดของระดับตำแหน่งที่ข้อกำหนด)หาร ๒ คูณจำนวน ๑๒ เดือน

(๔) ค่าใช้จ่ายรวมในแต่ละปีคิดจาก (๑) + (๒) + (๓)

(๕) ค่าใช้จ่ายรวมทั้งหมด

(๖) ประโยชน์ตอบแทนอื่นในแต่ละปี รวมถึงเงินเพิ่มอื่น ๆ ที่จ่ายควบกับเงินเดือน เช่น เงินเพิ่มค่าวิชา (พ.ค.ว.) เงินเพิ่มพิเศษสำหรับการสู้รบ (พ.ส.ร.) เงินเพิ่มพิเศษค่าภาษามลายู (พ.ภ.ม.) เงินประจำตำแหน่งนิสิต (พ.ต.ก.) เงินวิทยฐานะ เงินเพิ่มสำหรับตำแหน่งที่มีเหตุพิเศษของครูการศึกษาพิเศษ (พ.ค.ศ.) เป็นต้น ให้ประมาณการในอัตราไม่เกินร้อยละ ๑๕ โดยคิดจาก (๕)

(๗) คิดจาก (๕) + (๖)

(๘) คิดจาก (๗) คูณ ๑๐๐ หารด้วยงบประมาณรายจ่ายประจำปี

-ตัวอย่าง-

ที่	ชื่อรายงาน	ระดับ ชั้นหนังสือ	จำนวน ทั้งหมด	จำนวน ทั้งหมด	จำนวนบัญชีปัจจุบัน			อัตราส่วนหนี้สินต่อส่วนของผู้ถือหุ้น			อัตราส่วนหนี้สินต่อส่วนของผู้ถือหุ้น			ค่าใช้จ่ายรวม (บาท)			หมายเหตุ	
					จำนวน (บาท)	เงินต้น (บาท)	กำไรสุทธิ ส่วนผู้ถือหุ้น (บาท)	จำนวน บาท	จำนวน บาท	จำนวน บาท	จำนวน บาท	จำนวน บาท	จำนวน บาท	จำนวน บาท	จำนวน บาท	จำนวน บาท		จำนวน บาท
๒๗	งบการเงินปี ๒๕๖๓																	
๒๘	งบการเงินปี ๒๕๖๓																	
๒๙	งบการเงินปี ๒๕๖๓																	
๓๐	งบการเงินปี ๒๕๖๓																	
๓๑	งบการเงินปี ๒๕๖๓																	
๓๒	งบการเงินปี ๒๕๖๓																	
๓๓	งบการเงินปี ๒๕๖๓																	
๓๔	งบการเงินปี ๒๕๖๓																	
๓๕	งบการเงินปี ๒๕๖๓																	
๓๖	งบการเงินปี ๒๕๖๓																	
๓๗	งบการเงินปี ๒๕๖๓																	
๓๘	งบการเงินปี ๒๕๖๓																	
๓๙	งบการเงินปี ๒๕๖๓																	
๔๐	งบการเงินปี ๒๕๖๓																	
๔๑	งบการเงินปี ๒๕๖๓																	
๔๒	งบการเงินปี ๒๕๖๓																	
๔๓	งบการเงินปี ๒๕๖๓																	
๔๔	งบการเงินปี ๒๕๖๓																	
๔๕	งบการเงินปี ๒๕๖๓																	
๔๖	งบการเงินปี ๒๕๖๓																	
(๔)	งบการเงินปี ๒๕๖๓																	
(๕)	งบการเงินปี ๒๕๖๓																	
(๖)	งบการเงินปี ๒๕๖๓																	
(๗)	งบการเงินปี ๒๕๖๓																	
(๘)	งบการเงินปี ๒๕๖๓																	

(Handwritten signature)

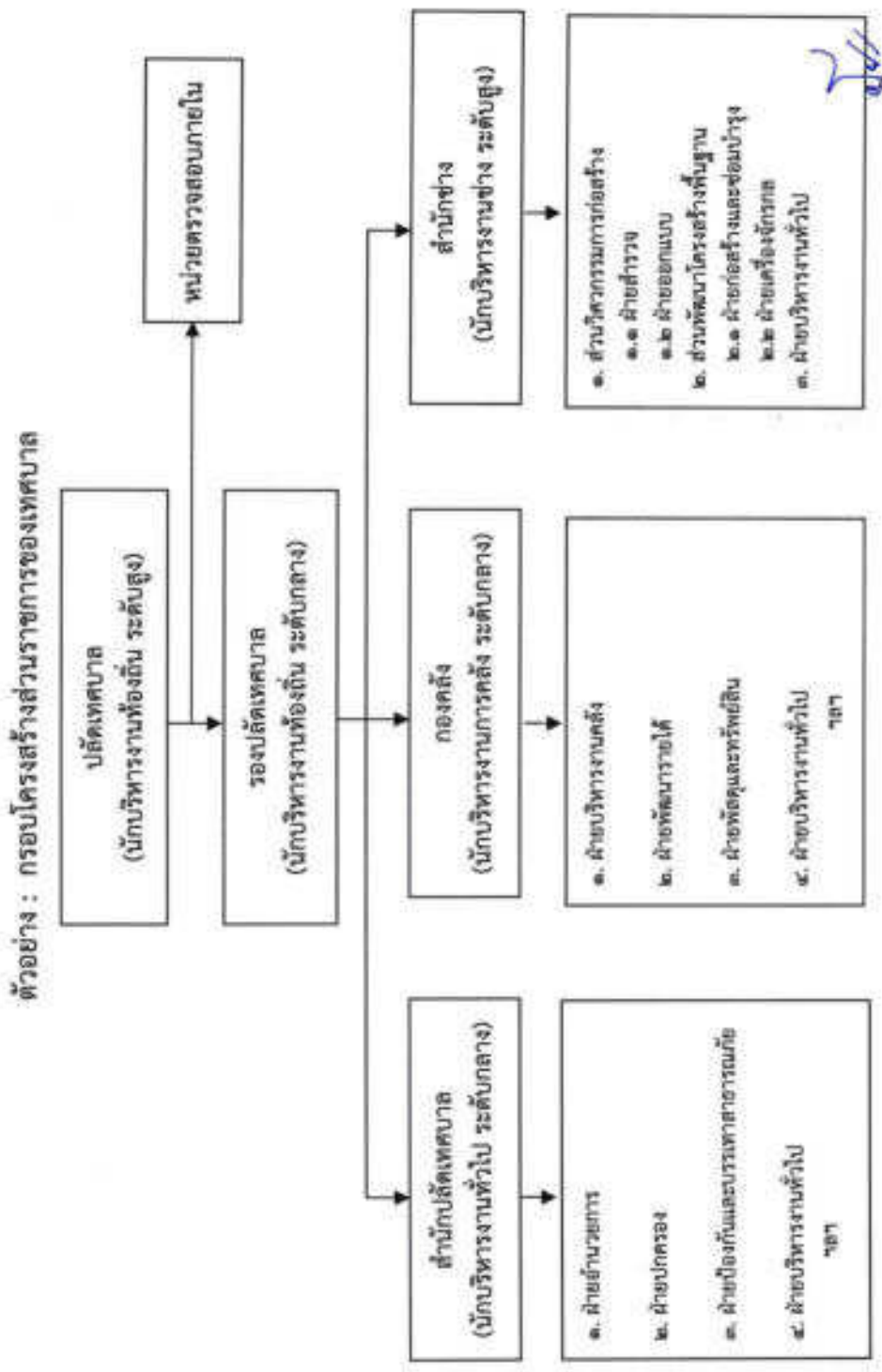
-ตัวอย่าง-

หมายเหตุ

- : ฐานการคำนวณงบประมาณรายจ่ายประจำปี พ.ศ. ๒๕๖๗ ให้ใช้ข้อบัญญัติ/เทศบัญญัติงบประมาณรายจ่ายประจำปี พ.ศ. ๒๕๖๖ และฉบับเพิ่มเติม (ถ้ามี) ที่ประกาศใช้มาประมาณการเพิ่มขึ้นไม่เกินร้อยละ ๕ ว่าเป็นฐานการคำนวณ สำหรับงบประมาณรายจ่ายประจำปี พ.ศ. ๒๕๖๘ และ พ.ศ. ๒๕๖๙ ให้ประมาณการบวกเพิ่มขึ้นอีกไม่เกินร้อยละ ๕ ว่าเป็นฐานการคำนวณการใช้จ่ายด้านบริหารงานบุคคลตามมาตรา ๓๕ แห่งพระราชบัญญัติระเบียบบริหารงานบุคคลส่วนท้องถิ่น พ.ศ. ๒๕๕๒ สำหรับองค์การปกครองส่วนท้องถิ่นใดที่มีงบประมาณรายจ่ายเฉพาะการเกี่ยวกับกรประปา ไฟฟ้า สถานีขนส่ง หรือกิจการสถานอนามัย และได้ตั้งงบประมาณไว้ในข้อบัญญัติ/เทศบัญญัติให้นำรวมเป็นฐานการคำนวณการใช้จ่ายด้านการบริหารงานบุคคลด้วย ดังนี้
- ฐานการคำนวณงบประมาณรายจ่ายประจำปี พ.ศ. ๒๕๖๗ ให้ประมาณการเพิ่มขึ้นไม่เกินร้อยละ ๕ ของงบประมาณรายจ่ายประจำปี ๒๕๖๖ (๕๒,๐๐๐,๐๐๐ บาท) งบประมาณรายจ่ายประจำปี ๒๕๖๗ จำนวน ๕๔,๖๐๐,๐๐๐ บาท = (๕๒,๐๐๐,๐๐๐ x ๕%) + ๕๒,๐๐๐,๐๐๐ = ๕๔,๖๐๐,๐๐๐
- ฐานการคำนวณงบประมาณรายจ่ายประจำปี พ.ศ. ๒๕๖๘ ให้ประมาณการเพิ่มขึ้นไม่เกินร้อยละ ๕ ของงบประมาณรายจ่ายประจำปี ๒๕๖๗ งบประมาณรายจ่ายประจำปี ๒๕๖๘ จำนวน ๕๗,๓๓๐,๐๐๐ บาท = (๕๔,๖๐๐,๐๐๐ x ๕%) + ๕๔,๖๐๐,๐๐๐ = ๕๗,๓๓๐,๐๐๐
- ฐานการคำนวณงบประมาณรายจ่ายประจำปี พ.ศ. ๒๕๖๙ ให้ประมาณการเพิ่มขึ้นไม่เกินร้อยละ ๕ ของงบประมาณรายจ่ายประจำปี ๒๕๖๘ งบประมาณรายจ่ายประจำปี ๒๕๖๙ จำนวน ๖๐,๓๗๐,๕๐๐ บาท = (๕๗,๓๓๐,๐๐๐ x ๕%) + ๕๗,๓๓๐,๐๐๐ = ๖๐,๓๗๐,๕๐๐
- : ข้าราชการฝ่ายโยน ลูกจ้างประจำฝ่ายโยน รวมถึงข้าราชการครูหรือพนักงานครู บุคลากรทางการศึกษา ลูกจ้างประจำ และพนักงานเงินอุดหนุนที่จ่ายเป็นเงินเดือน ค่าจ้าง ค่าตอบแทน ให้ระบุข้อมูลรอบตัวแห่งและจำนวนผู้ดำรงตำแหน่งไปในแนบอัตราค่าจ้าง แต่ไม่ต้องนำมาคิดรวมเป็นภาระค่าใช้จ่ายด้านการบริหารงานบุคคล ตามมาตรา ๓๕ แห่งพระราชบัญญัติระเบียบบริหารงานบุคคลส่วนท้องถิ่น พ.ศ. ๒๕๕๒ (ตำแหน่งที่มีแถบสีคลุมในตัวอย่าง)
- : ข้าราชการครูหรือพนักงานครูและบุคลากรทางการศึกษาที่องค์การปกครองส่วนท้องถิ่นกำหนดตำแหน่งเพิ่ม โดยใช้งบประมาณขององค์การปกครองส่วนท้องถิ่นจ่ายเป็นเงินเดือน ค่าจ้าง ค่าตอบแทน ตามหนังสือกรมส่งเสริมการปกครองท้องถิ่น ที่ มท ๐๘๐๙.๔/ว ๘๕๙ ลงวันที่ ๕ มีนาคม ๒๕๖๒ เรื่อง การกำหนดเลขที่ตำแหน่งของข้าราชการครู/พนักงานครู ในสถานศึกษาและศูนย์พัฒนาเด็กเล็กขององค์การปกครองส่วนท้องถิ่น รวมถึงกรณีใช้งบประมาณขององค์การปกครองส่วนท้องถิ่นจ่ายเป็นเงินเดือน ค่าจ้าง ค่าตอบแทนให้แก่บุคลากรฝ่ายโยน ก่อนได้รับการจัดสรรงบประมาณจากสำนักงานกึ่งงบประมาณให้นำมาคำนวณเป็นภาระค่าใช้จ่ายด้านบริหารงานบุคคลตามมาตรา ๓๕ แห่งพระราชบัญญัติระเบียบบริหารงานบุคคลส่วนท้องถิ่น พ.ศ. ๒๕๕๒ ด้วย
- : ให้นำบันทึกข้อมูลเรื่องตามลำดับรหัสส่วนราชการ (สำนัก กอง หรือส่วนราชการที่เรียกชื่ออย่างอื่น) ในองค์การปกครองส่วนท้องถิ่นนั้น
- : ข้อมูลในช่องเงินเดือน (๑) ต้องมีจำนวนตรงกับข้อมูลในช่องเงินเดือนของบัญชีแสดงจัดคนลงสู่ตำแหน่งและการกำหนดเลขที่ตำแหน่งในส่วนราชการ
- : ข้อมูลในช่องเงินประจำตำแหน่ง (๒) ต้องมีจำนวนตรงกับข้อมูลในช่องเงินประจำตำแหน่งของบัญชีแสดงจัดคนลงสู่ตำแหน่งและการกำหนดเลขที่ตำแหน่งในส่วนราชการ

-ตัวอย่าง-

๑๐. แผนภูมิโครงสร้างการแบ่งส่วนราชการตามแผนอัตรากำลัง ๓ ปี



-ตัวอย่าง-

๑๑. บัญชีแสดงจัดคนลงสู่ตำแหน่งและภาระกำหนดเลขที่ตำแหน่งในส่วนราชการ

สำนักงานปลัดเทศบาล

ที่	ชื่อ-สกุล	คุณวุฒิการศึกษา	กรอบอัตราจ้างเดิม		กรอบอัตราจ้างใหม่		เงินเดือน	เงินประจำตำแหน่ง		หมายเหตุ
			เลขที่ตำแหน่ง	ตำแหน่ง	ระดับ	เลขที่ตำแหน่ง		ตำแหน่ง	ระดับ	
๑	ข้าราชการหรือพนักงานส่วนท้องถิ่น		๒๓-๒๐-๑๑๑๑-๐๐๑	ปลัดเทศบาล (นักบริหารงานท้องถิ่น)	สูง	๒๓-๒๐-๑๑๑๑-๐๐๑	ปลัดเทศบาล (นักบริหารงานท้องถิ่น)	๑๒๐,๐๐๐ (๑๐,๐๐๐ x ๑๒)	๑๒๐,๐๐๐ (๑๐,๐๐๐ x ๑๒)	๓,๐๒๖,๕๖๐
๒			๒๓-๒๐-๑๑๑๑-๐๐๒	รองปลัดเทศบาล (นักบริหารงานท้องถิ่น)	กลาง	๒๓-๒๐-๑๑๑๑-๐๐๒	รองปลัดเทศบาล (นักบริหารงานท้องถิ่น)	๖๕,๐๐๐ (๕,๐๐๐ x ๑๓)	๖๕,๐๐๐ (๕,๐๐๐ x ๑๓)	๑,๑๕๕,๒๖๐
๓			๒๓-๒๐-๑๑๑๑-๐๐๓	รองปลัดเทศบาล (นักบริหารงานท้องถิ่น)	กลาง	๒๓-๒๐-๑๑๑๑-๐๐๓	รองปลัดเทศบาล (นักบริหารงานท้องถิ่น)	๖๕,๐๐๐ (๕,๐๐๐ x ๑๓)	๖๕,๐๐๐ (๕,๐๐๐ x ๑๓)	(ว่างเดิม)
๔			๒๓-๒๐-๑๑๑๑-๐๐๔	หัวหน้าสำนักงานปลัดเทศบาล (นักบริหารงานทั่วไป)	กลาง	๒๓-๒๐-๑๑๑๑-๐๐๔	หัวหน้าสำนักงานปลัดเทศบาล (นักบริหารงานทั่วไป)	๑๒๕,๕๐๐ (๑๐,๐๐๐ x ๑๒)	๑๒๕,๕๐๐ (๑๐,๐๐๐ x ๑๒)	๑,๒๖๖,๕๖๐
๕			๒๓-๒๐-๑๑๑๑-๐๐๕	หัวหน้าฝ่ายอำนวยการ (นักบริหารงานทั่วไป)	ต้น	๒๓-๒๐-๑๑๑๑-๐๐๕	หัวหน้าฝ่ายอำนวยการ (นักบริหารงานทั่วไป)	๑๒๒,๖๐๐ (๑๐,๐๐๐ x ๑๒)	๑๒๒,๖๐๐ (๑๐,๐๐๐ x ๑๒)	(ว่างเดิม)
๖			๒๓-๒๐-๑๑๑๑-๐๐๖	หัวหน้าฝ่ายปกครอง (นักบริหารงานทั่วไป)	ต้น	๒๓-๒๐-๑๑๑๑-๐๐๖	หัวหน้าฝ่ายปกครอง (นักบริหารงานทั่วไป)	๑๒๒,๖๐๐ (๑๐,๐๐๐ x ๑๒)	๑๒๒,๖๐๐ (๑๐,๐๐๐ x ๑๒)	๑,๑๕๕,๒๖๐
๗			๒๓-๒๐-๑๑๑๑-๐๐๗	พนักงานเจ้าหน้าที่ (นักบริหารงานทั่วไป)	ขพ.	๒๓-๒๐-๑๑๑๑-๐๐๗	พนักงานเจ้าหน้าที่ (นักบริหารงานทั่วไป)	-	๑๒๐,๐๐๐ (๑๐,๐๐๐ x ๑๒)	๑,๑๕๕,๒๖๐
๘			๒๓-๒๐-๑๑๑๑-๐๐๘	นักทรัพยากรบุคคล (นักบริหารงานทั่วไป)	ป.ก./ขก.	๒๓-๒๐-๑๑๑๑-๐๐๘	นักทรัพยากรบุคคล (นักบริหารงานทั่วไป)	-	๑๒๐,๐๐๐ (๑๐,๐๐๐ x ๑๒)	๑,๑๕๕,๒๖๐
๙			๒๓-๒๐-๑๑๑๑-๐๐๙	นิติกร	ขพ.	๒๓-๒๐-๑๑๑๑-๐๐๙	นิติกร	-	๑๒๐,๐๐๐ (๑๐,๐๐๐ x ๑๒)	๑,๑๕๕,๒๖๐
๑๐			๒๓-๒๐-๑๑๑๑-๐๐๑๐	นิติกร	ป.ก./ขก.	๒๓-๒๐-๑๑๑๑-๐๐๑๐	นิติกร	-	๑๒๐,๐๐๐ (๑๐,๐๐๐ x ๑๒)	๑,๑๕๕,๒๖๐
๑๑			-	นักจัดการงานทั่วไป	-	๒๓-๒๐-๑๑๑๑-๐๐๑๑	นักจัดการงานทั่วไป	-	-	(ว่างเดิม)
๑๒			-	เจ้าพนักงานประเมิน	-	๒๓-๒๐-๑๑๑๑-๐๐๑๒	เจ้าพนักงานประเมิน	-	-	(ว่างเดิม)

-ตัวอย่าง-

ที่	ชื่อ-สกุล	คุณวุฒิ การศึกษา	กรอบอัตราค่าจ้างเดิม			กรอบอัตราค่าจ้างใหม่			เงินเดือน	เงินประจำตำแหน่ง		หมายเหตุ
			เลขที่ตำแหน่ง	ตำแหน่ง	ระดับ	เลขที่ตำแหน่ง	ตำแหน่ง	ระดับ		เงินประจำตำแหน่ง	เงินค่าตอบแทน/ (เงินต้นอื่น ๆ)	
๑๓	อุกฉัยประจักษ์		-	พนักงานชั้นเครื่องจักรกล ขนาดหนัก	-	-	พนักงานชั้นเครื่องจักรกล ขนาดหนัก	๓๒๖,๒๖๐ (๒๖,๐๐๐ x ๑๒)	-	-	๓๒๖,๒๖๐	
๑๔	พนักงานจ้าง		-	ผ.น.นักวิเคราะห์	-	-	ผ.น.นักวิเคราะห์	๒๘๕,๒๖๐ (๒๖,๕๐๐ x ๑๑)	-	-	๒๘๕,๒๖๐	
๑๕			-	ผ.น.นิติกร	-	-	ผ.น.นิติกร	-	-	-	(กำหนดเพิ่ม)	
๑๖			-	ผ.น.เจ้าพนักงานป้องกัน	-	-	ผ.น.เจ้าพนักงานป้องกัน	๑๘๕,๒๖๐ (๑๕,๒๖๐ x ๑๒)	-	-	๑๘๕,๒๖๐	
๑๗			-	ผ.น.เจ้าพนักงานธุรการ	-	-	ผ.น.เจ้าพนักงานธุรการ	๑๓๕,๐๐๐ (๑๒,๕๐๐ x ๑๑)	-	-	ว่างเดิม	
๑๘			-	ผ.น.เจ้าพนักงานทะเบียน	-	-	ผ.น.เจ้าพนักงานทะเบียน	-	-	-	(กำหนดเพิ่ม)	
๑๙			-	คนงาน	-	-	คนงาน	๒๒๖,๐๐๐	-	-	๙,๐๐๐	

หมายเหตุ บัญชีจัดคนลงสู่ตำแหน่งให้ระบุแยกทุกตำแหน่ง ทั้งอัตราที่มีคนครอง อัตราว่าง รวมถึงข้าราชการและบุคลากรภายในด้วย
ทั้งนี้ กรณีที่มีคนครองตำแหน่ง ให้ระบุระดับตำแหน่งของข้าราชการหรือพนักงานส่วนท้องถิ่นผู้นั้นตามข้อเท็จจริง

-ตัวอย่าง-

๑๒. แนวทางการพัฒนาข้าราชการหรือพนักงานส่วนท้องถิ่น

คำอธิบาย : ให้องค์กรปกครองส่วนท้องถิ่น (อบจ. เทศบาล, อบต. และเมืองพัทยา) กำหนดแนวทางการพัฒนาข้าราชการหรือพนักงานส่วนท้องถิ่น ข้าราชการครูหรือพนักงานครู บุคลากรทางการศึกษา ลูกจ้าง และพนักงานจ้าง ทุกประเภทตำแหน่ง ทุกสายงาน และทุกระดับ ให้มีโอกาสได้รับการพัฒนาเพื่อเพิ่มพูนความรู้ ทักษะทัศนคติที่ดี มีคุณธรรมและจริยธรรม อันจะทำให้การปฏิบัติหน้าที่ของข้าราชการหรือพนักงานส่วนท้องถิ่นและลูกจ้างเป็นไปอย่างมีประสิทธิภาพ ประสิทธิผล โดยจัดทำแผนพัฒนาข้าราชการหรือพนักงานส่วนท้องถิ่นตามที่กฎหมายกำหนดมีระยะเวลา ๓ ปี สอดคล้องกับระยะเวลาของแผนอัตรากำลัง ๓ ปี

การพัฒนาข้าราชการหรือพนักงานส่วนท้องถิ่น ข้าราชการครู บุคลากรทางการศึกษา ลูกจ้าง และพนักงานจ้าง นอกจากจะพัฒนาด้านความรู้ทั่วไปในการปฏิบัติงาน ด้านความรู้และทักษะเฉพาะของงานในแต่ละตำแหน่ง ด้านการบริหาร ด้านคุณสมบัติส่วนตัว ด้านคุณธรรมและจริยธรรมแล้ว องค์กรปกครองส่วนท้องถิ่นต้องตระหนักถึงการพัฒนาด้านนโยบายของรัฐบาล จังหวัดประกอบด้วย เช่น การพัฒนาทักษะด้านดิจิทัลของข้าราชการหรือพนักงานส่วนท้องถิ่น ข้าราชการครูหรือพนักงานครู บุคลากรทางการศึกษา ลูกจ้าง และพนักงานจ้าง เพื่อปรับเปลี่ยนเป็นรัฐบาลดิจิทัล ตามมติคณะรัฐมนตรีในการประชุมเมื่อวันที่ ๒๖ กันยายน ๒๕๖๐ และแผนรัฐบาลดิจิทัลของประเทศไทย พ.ศ. ๒๕๖๖ - ๒๕๗๐ ดังนั้น องค์กรปกครองส่วนท้องถิ่น (อบจ. เทศบาล, อบต. และเมืองพัทยา) จึงจำเป็นต้องพัฒนาระบบราชการส่วนท้องถิ่นไปสู่การขับเคลื่อนรัฐบาลดิจิทัลเช่นกัน โดยกำหนดแนวทางการพัฒนาบุคลากรเพื่อส่งเสริมการทำงาน โดยยึดหลักธรรมาภิบาล เพื่อประโยชน์สุขของประชาชนเป็นหลัก กล่าวคือ

๑. เป็นองค์กรที่เปิดกว้างและเชื่อมโยงกัน ต้องมีความเปิดเผยโปร่งใส ในการทำงาน โดยบุคคลภายนอกสามารถเข้าถึงข้อมูลข่าวสารของทางราชการหรือมีการแบ่งปันข้อมูลซึ่งกัน และกัน และสามารถเข้ามาตรวจสอบการทำงานได้ตลอดจนเปิดกว้างให้กลไกหรือภาคส่วนอื่น ๆ เช่น ภาคเอกชน ภาคประชาสังคม ได้เข้ามามีส่วนร่วมและโอนถ่ายภารกิจที่ภาครัฐไม่ควรดำเนินการเองออกไปให้แก่ภาคส่วนอื่น ๆ เป็นผู้รับผิดชอบดำเนินการแทน โดยการจัดระเบียบความสัมพันธ์ในเชิงโครงสร้างให้สอดคล้องกับการทำงานในแนวระนาบ ในลักษณะของเครือข่ายมากกว่าตามสายการบังคับบัญชาในแนวตั้ง ขณะเดียวกันก็ยังคงเชื่อมโยงการทำงานภายในภาครัฐด้วยกันเองให้มีเอกภาพและสอดคล้องประสานกัน ไม่ว่าจะเป็นราชการบริหารส่วนกลาง ส่วนภูมิภาค และส่วนท้องถิ่นด้วยกันเอง

๒. ยึดประชาชนเป็นศูนย์กลาง ต้องทำงานในเชิงรุกและมองไปข้างหน้า โดยตั้งคำถามกับตนเองเสมอว่า ประชาชนจะได้อะไร มุ่งเน้นแก้ไข ปัญหาความต้องการและตอบสนองความต้องการของประชาชน โดยไม่ต้องรอให้ประชาชนเข้ามาติดต่อขอรับบริการหรือร้องขอความช่วยเหลือจากองค์กรปกครองส่วนท้องถิ่น รวมทั้งใช้ประโยชน์จากข้อมูลของทางราชการและระบบดิจิทัลสมัยใหม่ในการจัดบริการสาธารณะที่ตรงกับความต้องการของประชาชน พร้อมทั้งอำนวยความสะดวกโดยมีการเชื่อมโยงกันเองของทุกส่วนราชการ เพื่อให้บริการต่าง ๆ สามารถเสร็จสิ้นในจุดเดียว ประชาชนสามารถเรียกใช้บริการขององค์กรปกครองส่วนท้องถิ่นได้ตลอดเวลาตามความต้องการของตนและผ่านการติดต่อได้หลายช่องทางผสมผสานกัน ไม่ว่าจะเป็นติดต่อด้วยตนเอง อินเทอร์เน็ต เว็บไซต์ โซเชียลมีเดีย หรือแอปพลิเคชันทางโทรศัพท์มือถือ เป็นต้น

จ.ว.

-ตัวอย่าง-

๓. องค์กรที่มีขีดสมรรถนะสูงและทันสมัย ต้องทำงาน อย่างเตรียมการณไวล่วงหน้า มีการวิเคราะห์ความเสี่ยง สร้างนวัตกรรมหรือความคิดริเริ่มและประยุกต์องค์ความรู้ ในแบบสหสาขาวิชา เข้ามาใช้ในการตอบโต้กับโลกแห่งการเปลี่ยนแปลงอย่างฉับพลัน เพื่อสร้างคุณค่ามีความยืดหยุ่น และความสามารถในการตอบสนองกับสถานการณ์ต่าง ๆ ได้อย่างทันเวลาตลอดจนเป็นองค์กรที่มีขีดสมรรถนะสูง และปรับตัวเข้าสู่สภาพความเป็นสำนักงานสมัยใหม่ รวมทั้งทำให้บุคลากรมีความผูกพันต่อการปฏิบัติราชการ และปฏิบัติหน้าที่ได้อย่างเหมาะสมกับบทบาทของตน

๔. การกำหนดแนวทางการพัฒนาทักษะด้านดิจิทัล

ให้ถือปฏิบัติตามหนังสือสำนักงาน ก.พ. ที่ นร ๑๐๑๓.๔/๔๒ ลงวันที่ ๕ พฤษภาคม ๒๕๖๓ เรื่อง เครื่องมือสำรวจทักษะด้านดิจิทัลของข้าราชการและบุคลากรภาครัฐด้วยตนเอง (Digital Government Skill Self-Assessment) โดยให้องค์กรปกครองส่วนท้องถิ่นใช้เป็นแนวทางการพัฒนาทักษะด้านดิจิทัลของข้าราชการและบุคลากรภาครัฐเพื่อปรับเปลี่ยนเป็นรัฐบาลดิจิทัล ตามมติคณะรัฐมนตรีในการประชุมเมื่อวันที่ ๒๖ กันยายน ๒๕๖๐

ทั้งนี้ วิธีการพัฒนาอาจใช้วิธีการใด วิธีการหนึ่งหรือหลายวิธีก็ได้ เช่น การปฐมนิเทศ การฝึกอบรม การศึกษาดูงาน การประชุมเชิงปฏิบัติการ เป็นต้น โดยแนวทางการพัฒนาบุคลากรให้อธิบายในภาพรวม ในส่วนรายละเอียดให้กำหนดไว้ในแผนพัฒนาบุคลากรองค์กรปกครองส่วนท้องถิ่น ๓ ปี

๑๓. ประกาศคุณธรรม จริยธรรมของข้าราชการหรือพนักงานส่วนท้องถิ่นและลูกจ้าง

คำอธิบาย: ให้องค์กรปกครองส่วนท้องถิ่น (อบจ., เทศบาล, อบต. และเมืองพัทยา) ประกาศคุณธรรมจริยธรรมของข้าราชการหรือพนักงานส่วนท้องถิ่น ลูกจ้าง และพนักงานจ้าง เพื่อให้ข้าราชการหรือพนักงานส่วนท้องถิ่น ลูกจ้าง และพนักงานจ้าง ยึดถือเป็นแนวปฏิบัติตามที่กฎหมายกำหนด ยกตัวอย่างเช่น

ข้าราชการองค์การบริหารส่วนจังหวัด/พนักงานเทศบาล/พนักงานส่วนตำบล/พนักงานเมืองพัทยา ลูกจ้างประจำ และพนักงานจ้างของ (อบจ., เทศบาล, อบต. และเมืองพัทยา) มีหน้าที่ดำเนินการให้เป็นไปตามกฎหมายเพื่อรักษาประโยชน์ส่วนรวมและประเทศชาติ อำนวยความสะดวกและให้บริการแก่ประชาชน ตามหลักธรรมาภิบาล โดยจะต้องยึดมั่นในค่านิยมหลักของมาตรฐานจริยธรรม ดังนี้

๑. การยึดมั่นในคุณธรรมและจริยธรรม
๒. การมีจิตสำนึกที่ดี ซื่อสัตย์ สุจริต และรับผิดชอบ
๓. การยึดถือประโยชน์ของประเทศไทยเหนือกว่าประโยชน์ส่วนตน และไม่มีผลประโยชน์ทับซ้อน
๔. การยืนหยัดทำในสิ่งที่ถูกต้อง เป็นธรรม และถูกกฎหมาย
๕. การให้บริการแก่ประชาชนด้วยความรวดเร็ว มีอัธยาศัย และไม่เลือกปฏิบัติ
๖. การให้ข้อมูลข่าวสารแก่ประชาชนอย่างครบถ้วน ถูกต้อง และไม่บิดเบือนข้อเท็จจริง
๗. การมุ่งผลสัมฤทธิ์ของงาน รักษามาตรฐาน มีคุณภาพโปร่งใส และตรวจสอบได้
๘. การยึดมั่นในระบอบประชาธิปไตยอันมีพระมหากษัตริย์ทรงเป็นประมุข
๙. การยึดมั่นในหลักจรรยาวิชาชีพขององค์กร

ทั้งนี้ การฝ่าฝืนหรือไม่ปฏิบัติตามมาตรฐานทางจริยธรรม ให้ถือว่าเป็นการกระทำผิดทางวินัย